

Vietovaizdžio meninė raiška, forma ir prasmė: postmodernizmo kraštovaizdžio architektų Michel Corajoud (1937–2014) ir Charles Jencks (1939–2019) kūrybos aspektai

Vaiva Deveikienė*¹, Steponas Deveikis²

¹Vilniaus Gedimino technikos universitetas, Architektūros fakultetas, Urbanistikos katedra;

Lietuvos kraštovaizdžio architektų sąjunga, el. paštas vaivadeveikiene@gmail.com;

²Lietuvos kraštovaizdžio architektų sąjunga, el. paštas steponas.deveikis2@gmail.com

(Gauta 2021 m. sausio mėn.; atiduota spaudai 2021 m. vasario mėn.; prieiga internete nuo 2021 m. gegužės 11 d.)

Anotacija

Straipsnyje analizuojama dviejų postmodernizmo epochos kraštovaizdžio architektūros kūrėjų – prancūzų kraštovaizdžio architekto, vieno iš naujos urbanistinės krypties kraštovaizdžio architektūros teoretikų ir praktikų Michel Corajoud (1937–2014) ir amerikiečio ar brito postmodernizmo architektūros mąstytojo, daugelio teorinių veikalų ir kraštovaizdžio formavimo sprendinių autoriaus Charles Jencks (1939–2019) – kūrybos bruožai. Analizuojami postmodernistinio miesto vietovaizdžiai, novatoriška vizija pagrįsti ir įgyvendinti kraštovaizdžio formavimo projektai. Siekiama palyginti dviejų kraštovaizdžio meistrų kūrybines idėjas, susieti jas su dabartinėmis urbanistikos, kraštovaizdžio architektūros mokslo ir praktikos tendencijomis ir teoriniais modeliais.

Reikšminiai žodžiai: Michel Corajoud, Charles Jencks, kraštovaizdžio architektūra, urbanistika, vietovaizdis.

Abstract

The article analyses the work and creative features of two postmodern landscape architects – Michel Corajoud (1937–2014), a French landscape architect, one of the theorists and practitioners of landscape architecture in the new urban direction, and an American or British thinker of postmodernist architecture, famous author of theoretical and practical works Charles Jencks (1939–2019). Landscapes of the postmodern city, projects based on an innovative vision and implemented projects are analysed. The aim of this article is to compare the creative ideas of two landscape masters, to link them with current trends and theoretical models in landscape design and urban science and practice.

Key words: Michel Corajoud, Charles Jencks, landscape architecture, town planning, landscape view

Įvadas

Lietuviškoji kraštovaizdžio architektūros mokykla nuolat dairosi į užsienio patirtį. Įtakos mums turi stiprios užsienio mokyklos. Europos urbanistikos ir kraštovaizdžio architektūros raidą ir inovacijas lemia Jungtinės Karalystės, Prancūzijos, Vokietijos ir kitų šalių tradicijos. Šįkart atidžiau pažvelgiama į postmodernizmo laikotarpio kraštovaizdžio architektūros sprendinius.

Postmodernistinio miesto gyvenimas ir architektūrinė meninė raiška vis glaudžiau siejasi su kraštovaizdžio architektūros sritimi. Kraštovaizdžio, miestovaizdžio, konkrečių vietovaizdžių raiška tampa priklausoma ne tik nuo urbanisto, miesto infrastruktūros inžinieriaus ar architekto sprendinių, bet, pirmiausia, nuo kraštovaizdžio architekto kūrybinės minties. Tai labai akivaizdu, pavyzdžiui, teritorijų konversijos projektuose. Daugeliu atvejų miestovaizdžio, vietovaizdžio raiška šiuose projektuose priklauso nuo sėkmingo minėtų specialistų projektuotojų bendradarbiavimo, minčių bendrystės, intelektinės ir meninės nuovokos.

Intelektinės veiklos ir meninės kūrybos analizei postmodernistinio kraštovaizdžio meno srityje galima pasirinkti ir gretinti ar pagerbti ne vieną asmenybę. Pasirinkome dviejų garsių postmodernizmo laikotarpio kraštovaizdžio architektų – prancūzo M. Corajoud (1937–2014) ir brito-amerikiečio C. Jencks (1939–2019) – prasmingos veiklos ir kūrybos atvejį ir pavyzdį. Šių kūrėjų kūryba prabėgomis paminėta Lietuvos kraštovaizdžio architektų sąjungos (LKAS) profesinių išvykų aprašymuose ar leidiniuose. Tačiau gilesnės studijos ir menotyrinės analizės neteiktos, platesnio apibendrinimo arba mokslinio dėmesio jų kūrybai Lietuvoje pasigendama. Straipsnio autorių profesinės išvykos į Prancūzijos (Paryžius, Lionas), Italijos (Milanas), Jungtinės Karalystės



ir kitų šalių miestus suteikė progą atidžiau pasidomėti ir įvertinti šių kraštovaizdžio architektų (ir urbanistų) kūrybą.

Tyrimo objektas – meninė kraštovaizdžio raiška dviejų garsių prancūzų ir britų kraštovaizdžio architektų, praktikų ir teoretikų, kūryboje. Abu jie buvo stiprūs novatoriai, kūrybos principų reformatoriai, palikę gausų teorinių veikalų ir praktinės projektinės veiklos [objektų] paveldą. Šis teorinis ir materialus paveldas įdomus ir analizuotinas globaliame pasaulyje. Jis aktualus ir Lietuvos urbanistikos, kraštovaizdžio architektūros akademinei ir praktikų bendruomenei.

Straipsnio tikslas – pateikti glaustą garsių prancūzų ir britų (amerikiečių) kraštovaizdžio architektų M. Corajoud ir C. Jencks kūrybos menotyrinę analizę, apžvelgti ir susisteminti, apibendrinti jų kūrybines idėjas ir šių idėjų atgarsius (pagrindus, pėdsakus, sekinius) dabartinėse kraštovaizdžio architektūros ir urbanistikos mokslo ir praktikos kryptyse ir teoriniuose modeliuose.

Metodika

Tyrimė taikyti bibliografinių ir ikonografinių šaltinių, mokslinių publikacijų, muziejų ir bibliotekų (tarp jų ir skaitmeninių), elektroninių išteklių analizės, apžvalginių tyrimų vietoje (*in situ*), tyrimo metu gautų duomenų analizės, sugretinimo ir palyginimo, apibendrinimo (sintezės) metodai. Profesinės išvykos ir studijos *in situ* 2016–2019 m. padėjo giliau pažinti architektų kūrybą ir veiklą, aktualizuoti ir atnaujinti pagrindinę teorinių studijų ir tyrimo (stebėjimo) medžiagą, nufotografuoti kraštovaizdžio architektų kūrybos objektus.

Keletas esminių sąvokų vartosenos ir straipsnio terminijos akcentų. Esmine sąvoka pasirinktas **vietovaizdžio** terminas, nes mūsų analizės subjektai dirbo didelės apimties vietovėse, jie formavo kraštovaizdį, kūrė teritorinio objekto (kraštovaizdžio elemento, segmento) formą ir meninę raišką. Dabartinės lietuvių kalbos žodynas (DLKŽ) žodį *kraštovaizdis* apibrėžia kaip „bendras vietovės vaizdas“, o žodį *vietovaizdis* – „nedidelės vietos vaizdas“. Ankstesnėje lietuviškojoje enciklopedijoje (LTE, XI:238) *vietovaizdis* – *kraštovaizdžio savita sudėtinė morfologinė dalis*. Terminų banke sąvoka *vietovaizdis* apibrėžiama kaip *dinaminė gamtinių ir antropogeninių elementų erdvinė sistema* (Ekologijos terminų aiškinamasis žodynas, 2008).

Tuo tarpu, geografas Darijus Veteikis Visuotinėje lietuvių enciklopedijoje (VLE, 2014) teigia, kad *vietovaizdis* (kraštovaizdžio geografijoje) yra *kraštovaizdžio savita sudėtinė morfologinė dalis; mažiausias tipologinis kraštovaizdžio teritorinis vienetas. Skiriama gamtiniai, antropogenizuoti ir antropogeniniai vietovaizdžiai. Susideda iš kelių tarpusavyje susijusių ir panašių apyrbų, susidariusių tam tikrose didesnėse paviršiaus reljefo formose (pvz., vandenskyroje, upės slėnyje), iš susiliejusių vieno tipo apyrbų (aukštapelkė), vienodai žmogaus ūkinės veiklos paveiktų apyrbų (vieno tipo agrarinės kalvos) arba iš vienodo tipo antropogeninių apyrbų rinkinio (vienodo užstatymo tipo kvartalas mieste). Vietovaizdžių įvairovė yra labai didelė, jiems apibūdinti ir klasifikuoti naudojama indeksų sistema.*

Vietovaizdžiai susiejami į žemėvaizdžius. Žemėvaizdį geografiškai apibūdina kaip tipologinį kraštovaizdžio vieneta; tam tikrų geomorfologinių procesų suformuotą plotą vienos gamtinės zonos ribose. Žemėvaizdis pasižymi santykinai vienoda litologine sudėtimi, reljefo formomis, hidrografiniu tinklu, pažemio oro savybėmis, dirvožemiu, gyvąja gamta, gyventojų tankiu. Žemėvaizdžio terminą kraštovaizdžio geografijoje pirmasis pavartojo A. Basalykas (*Lietuvos TSR kraštovaizdis*, 1977; Basalykas, 2014). Lietuvos teritorijoje skiriami 9 žemėvaizdžių tipai: moreninių lygumų, prieledyninių ežerinių (limnoglacialinių) lygumų, senovinių aliuvinių lygumų, prieledyninių upinių (fliuvioglacialinių) lygumų, kalvotų moreninių ežerinių aukštumų, kalvotų moreninių slėniuotų aukštumų, jūrinių lygumų, deltinių lygumų ir upių slėnių (Veteikis, VLE,



2014). Žemėvaizdžio reikšmę LKŽ aiškina trejopai: 1) žemės paviršiaus išvaizda; 2) vietovaizdis, gamtovaizdis; 3) dailės kūrinys, kuriame atkurtas vietovaizdis, peizažas.

Teritorijos planuotojas, kraštovaizdžio architektas, architektas kurdamas vietovaizdį ar atskirą teritorinį objektą visada dirba konkrečiame žemėvaizdyje, arba, kaip pasakytų šiuolaikiniai geografs, morfotopė, kurių visuma susisieja į kraštovaizdį. Straipsnio sąvokų vartoseną taikoma pagal *Lietuvos Respublikos kraštovaizdžio erdvinės struktūros įvairovės ir jos tipų identifikavimo studiją*, jos pirmąją dalį (Kavaliauskas, 2013), kur pateikiamos sąvokų apibrėžtys ir skiriamos trys kraštovaizdžio bendrosios sampratos koncepcijos, arba paradigmos: 1) mokslinė (analitinė) samprata; 2) meninė (perceptinė) samprata; 3) kraštovarkinė (utilitarinė) samprata. Meninė samprata kraštovaizdis suprantamas kaip jutimo organais ir emociškai suvokiamas, dažniausiai regimas, arba nupieštas Žemės paviršiaus aplinkos vaizdas. Tokios sampratos versijos pamatu laikytinas kraštovaizdžio sensorinių teritorinių vienetų, pirmiausia videotopų, informacinės ir estetinės kokybės potencialo, nustatymas (Kavaliauskas, 2013).

Postmodernizmo terminu apibūdinamas laikotarpis (ar jau epocha) po modernizmo. Kita vertus, apibūdinant postmodernizmą verta prisiminti kažkur skaitytą paradoksalią Umberto Eco (1932–2016) išvadą, kad „kiekvienas amžius turi savo postmodernizmą, taip kaip kiekvienas amžius turi savo manierizmo apraišką (iš tikrųjų įdomu, ar postmodernus nėra tiesiog modernus žodžio „manierizmas“ pervadinimas). Kiekvienas amžius pasiekia krizės momentus, panašius į tuos, kuriuos apibūdino F. Nietzsche (1844–1900) savo veikale „*Unzeitgemässe Betrachtungen*“ (*Nesavalaikiai apmąstymai*, 1872–1876), t. y. nuojautą, jog praeitis varžo, slopina, šantažuoja mus, jog reikia imtis naujos paradigmos“.

Straipsnio struktūra. Postmodernizmo epochos bruožai urbanistikoje ir kraštovaizdžio architektūroje nusakomi glaustai. Modernizmas mūsų požiūriu – jau istorija, postmodernizmas – inovacija. Dviejų kūrėjų reformatorių kraštovaizdžio architektūroje kūrybos bruožai ir gretinami, ir aptariamai atskirai. Daugiausia dėmesio skiriama konkrečių kūrybos pavyzdžių (objektų) analizei. Analizės *in situ* aspektai galėtų būti plečiami, tačiau straipsnio apimtis nustato glaustus rėmus. Abiejų kūrėjų interneto tinklalapiai atskleidžia pagrindinius jų kūrybos principus ir yra puikus analizės šaltinis.

Siekiami pateikti daugiau iliustracijų. Straipsnio iliustracijos parinktos iš ikonografinių šaltinių, muziejų ir bibliotekų, abiejų kraštovaizdžio architektų tinklalapių, straipsnio autorių profesinių tiriamųjų išvykų metu fiksuotų vaizdų rinkinio. Laikomasi Lewiso Mumfordo (1986) deklaruoto principo, kad būtent laikas ir ilgamažiai paminklai, architektūros objektai daug akivaizdžiau ir įspūdingiau nei bet kurie rašytiniai šaltiniai ir dokumentai atskleidžia ir išryškina vienos ar kitos epochos žmonių gyvenimo ir kūrėjų būdą. Iliustracijose pateikiamų objektų raiška puikiai atspindi kūrėjų ir administracijos sprendimų kaitą, inovatyvų požiūrį.

Rezultatai ir jų aptarimas

Epochos bruožai ir naujo požiūrio kūrėjai. Funkcionalusis modernizmas kraštovaizdžio architektūroje priešliejo želdinius artimoje konkrečios paskirties zonos (gyvenamosios, pramonės ir gamybos, sandėlių ūkio) aplinkumoje. Turime modernizmo epochos Europos miestų dalyse daug tokių žalumos plotų, kuriuos Lietuvos želdynų klasifikacijoje vadiname priklausomaisiais želdynais, turime ir nedidelių atskirųjų želdynų (skverų, žaliųjų jungčių, promenadų). Viešoji ir tarnybinė modernaus miesto erdvė nusėta želdinių guotais.

XX a. septintajame dešimtmecio pabaigoje – aštuntajame dešimtmetyje modernioji ir funkcionalioji architektūros ir miestų planavimo samprata buvo kritikuojama ir nuneigiama. Urbanistikos ir architektūros projektuose randasi naujos idėjos ir nauji sprendiniai (Ellin, 2006). Naujasis judėjimas pasisakė prieš purizmą, ortodoksinį funkcionalizmą, architektai orientavosi į



formalias praeities architektūrinės sistemas, citavo istorines formas, architektūrai gražindami emocionalumą, dekoratyvumą, konteksto pojūtį, iracionalumą, tradicinę formų simboliką ir semantiką. Būdingas planinės ir tūrinės struktūros daugiasluoksniškumas, struktūriniai netikėtumai, skulptūrinės formos, ornamentai, kurie vizualiai dalija erdvę ir tūrį, aktyviai skaido plokštumas.

Kartu su didžiųjų miestų pramonės teritorijų konversijos projektais postmodernizmas įžengė ir į kraštovaizdžio architektūros sritį. Paryžiuje turime puikių postmodernistinių konversijos teritorijų želdynų pavyzdžių – Citroeno parką, La Villette parką, Bercy ir kitus parkus (Toublanc, Bonin, 2012). Želdynai kuriami cituojant istorinius parkų planavimo ar kraštovaizdžio tvarkymo modelius, išryškinant vietos simbolius, semantines detales, formuojant skulptūrinės žemės paviršiaus formas, netikėtą, morfologiškai painų (arba atvirkščiai, pirmapradi) vietos vaizdinį (videotopą), adoruojant medžių dekoratyvias formas, sukuriant įvairias kultūrinės reminiscencijas, kultūrinius simuliakrus.

Postmodernizmo principus formuojant aplinkumos kraštovaizdį pirmieji pradėjo diegti žemės meno (angl. *Land Art, Earthworks*) kūrėjai ir šalininkai. „Žaidžiama“ ne tik teritorijos žemės paviršiaus (reljefo) formomis, bet ir sumedėjusių augalų kompozicijomis nuo topiarinio meno elementų iki naujosios bangos olandiško žolyno (P. Oudolf, K. Gustafson tradicija). Ryškus žemės meno kraštovaizdyje ir kraštovaizdžio architektūroje šalininkas XX a. 7-ajame dešimtmetyje buvo prancūzų kraštovaizdžio architektas Jacques Simon (1929–2015). Prancūzijos kraštovaizdžio architektūros raidos tyrinėtojų nuomone (Racine, 2002), Bernard Lassus (g.1929; Geoffrey Jellicoe premijos laureatas, 2009), Jacques Sgard (g. 1929), Jacques Simon ir Michel Corajoud (1937–2014) yra pagrindiniai Prancūzijos kraštovaizdžio architektūros naujos urbanistinės krypties teoretikai, mąstytojai ir praktikai, kraštovaizdžio architektų ugdymo novatoriai. Juos galima priskirti postmodernistinio kraštovaizdžio formavimo idėjos ir mokyklos šalininkams. Visi jie dirbo Versalio nacionalinės aukštosios sodininkystės ir kraštovaizdžio architektūros mokykloje.

Žemės menas, savitas teritorijos „užvaldymas“ ir praturtinimas ženklų ir simbolių sistema buvo būdinga ir Šiaurės Amerikos (JAV, Kanada) kraštovaizdžio architektūros mokyklai. Dideli teritoriniai kompleksai, didingi vietovaizdžiai ir žemėvaizdžiai sudarė sąlygas kraštovaizdžio meninio formavimo ir meninės raiškos, kaitos proceso inovacijoms. Architektūros teoretiko ir postmodernizmo ideologo C. Jencks asmenyje šios naujos idėjos greitai pasiekė Europos didmiesčius ir priemiesčius. Postmodernizmo principai yra palankūs regioniniams ypatumams, neniveliuoja stilistinių sprendimų skirtumų, regioninių konteksto skirtumų, atveria erdvę interpretacijoms, konteksto ir naujų simbolių vienovei. Meniniuose sprendimuose sujungama giluminė tradicija ir inovacija (Corner, 2010; Yu, 2010).

Postmodernizmo kraštovaizdžio architektūrai būdingos metaforos, atkartojančios gamtos ir kultūros klodus, problemas. Iš čia ir reljefo raiškos formos, kosmologiniai simboliai ir insinuacijos, išskobtos geomorfologinės žemės paviršiaus formos, aliuzijos į vietovės identiteto semantinius ženklus, civilizacijos ir miesto dinamiką (Waldheim, 2010). Postmodernizmo architektūrai svarbu konteksto, ekologinės realybės pojūtis, tačiau dažnai taikomi koliažo, *ad hoc* ir stilių samplaikos principai.

Kraštovaizdžio kūrybos reformatorius Michel Corajoud, jo kūrybos kelias ir svarbiausi darbai. Prancūziškoji kraštovaizdžio architektūros mokykla nuolat išlaiko aktyvų miesto planuotojų, urbanistinės struktūros ir žaliosios (ekologinės) infrastruktūros puoselėtojų sąlytį, kraštovaizdžio mokslo inovacijų ir meno estetikos sinergiją. Bene ryškiausias tokios pozicijos atstovas paskutinį XX a. ketvirtį ir XXI a. pirmąjį dešimtmetį buvo Michel Corajoud (liet. Mišelis Koražu), Paryžiaus dailiųjų menų mokyklos (*École des Arts décoratifs à Paris*) auklėtinis, Prancūzijos žemės ūkio ministerijos atestuotas kraštovaizdžio architektas (*paysagiste diplômé par le Ministère de l'Agriculture*), kraštovaizdžio projektavimo kurso dėstytojas, novatorius, daugiau

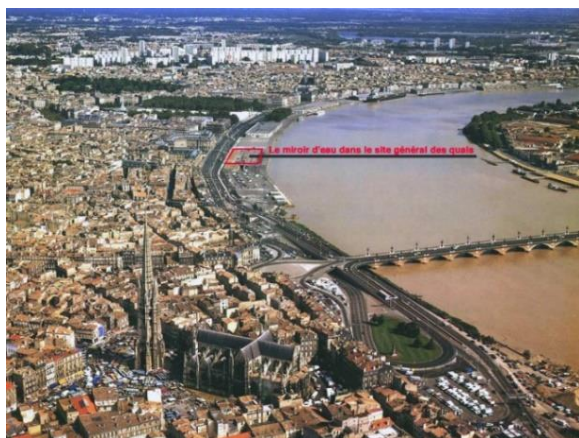


kaip 30 metų (1971–2003) dėstęs Versalio nacionalinėje aukštojoje kraštovaizdžio mokykloje (*ENSP Versailles*) ir kitur.

Jis 50 metų dirbo praktinį projektavimo darbą. Pradėjęs kūrybinį kelią 1964–1966 m. dirbo pas jau minėtą Jacques Simoną, žemės meno kraštovaizdyje šalininką. 1966–1975 m. M. Corajoud dirbo Urbanistikos ir architektūros ateljė (*Atelier d'urbanisme et d'architecture, AUA*), daugiašakėje kooperatinėje bendrovėje. Nuo 1976 m. M. Corajoud kartu su žmona kraštovaizdžio architektė Claire Corajoud (g. 1941) dirbo įkūrę kraštovaizdžio ir urbanistikos biurą (*Agence Michel et Claire Corajoud*).

M. Corajoud pratęsė tradiciją sieti miesto vystymo projektus su želdynų kūrimo programa ir projektais; urbanistika ir kraštovaizdžio formavimas jo projektuose buvo vienodai svarbūs. Jis suformavo ir diegė garsiąsias devynias kraštovaizdžio projekto taisykles arba žingsnius – metodą siekti kraštovaizdžio projekto kokybės ir visuotinumą (Corajoud, 2000; *Sur les traces*, 2016): 1) idėjų formulavimas ir aptarimas; 2) vietovės ir apylinkių tyrimai; 3) teritorinio komplekso ribų suvokimas; 4) atsitraukimas ir grįžimas; 5) darbas skirtinguose masteliuose – detalės ir ansamblio vienovės siekis; 6) numatymas; 7) atviros erdvės išsaugojimas; 8) autorinė projekto įgyvendinimo priežiūra; 9) likti savo projekto sargu. Šie dalykai aiškiai atsiskleidžia visuose M. Corajoud kraštovaizdžio projektuose (1 pav.).

Savo kūrybinę veiklą M. Corajoud apibendrina tekstu *Le paysage: une expérience pour construire la ville* (2003; liet. „Kraštovaizdis: patirtis statyti miestą“), veikalų *Le paysage c'est endroit où le ciel et la terre se touchent* (leidykla *Actes Sud / ENSP*, 2010; liet. „Kraštovaizdis – tai vieta, kur susiliečia dangus ir žemė“) ir kitais tekstais, kurie publikuojami tinklalapyje corajoudmichel.nerim.net. Išsamią kūrybinę biografiją ir kraštovaizdžio architekto kūrybos principus pateikia ir aptaria Versalio nacionalinės aukštosios kraštovaizdžio mokyklos Kraštovaizdžio projektų tyrimo laboratorijos (*LAREP*) portalas *Topia* (Donadieu et Blanchon, 2020), kiti leidiniai ir interneto duomenų bazės (Blanchon, 2015; Corajoud tinklalapis, 2020). Kūrėjo paveldui saugoti ir tirti įsteigta asociacija *L'Atelier Michel Corajoud*.



1 pav. M. Corajoud projekto devynios taisyklės pritaikytos projektuojant Garonos upės krantinės Bordo mieste transformaciją – nuo vietos analizės iki detalių ir ansamblio vienovės, erdvės išsaugojimo ir praturtinimo.

Fig. 1. *The nine rules of the Corajoud project have been applied in designing the transformation of the Garonne River embankment in Bordeaux - from site analysis to detail and ensemble unity, preserving and enriching space*

Svarbiausi jo su bendradarbiais sukurti projektai: *Air France* kompanijos atostogų miestelio (33 ha) Gassine projektas (1970); Jean Verlhac parkas (20 ha) Grenoblyje (1974); Coudrays parkas (11 ha) Elancourt Maurepas komunoje Yvelines departamente (1974); didžiulis (200 ha) Sausset parkas Senos ir Saint-Denis departamente (1981–2005; 2 pav.); urbanistinės plėtros projektas (850 ha) Saint-Denis lygumoje (*Projet urbain de la Plaine Saint-Denis*) (1991–1999); Liono miesto



Gerland'o (liet. Žerlano) parkas (1999–2006; 18 ha parkas 80 ha konversijos kvartalo teritorijoje; nuo 2019 m. gruodžio vadinamas Henry Chabert parku); Saint-Denis miesto parkas (20 ha Reuniono saloje (1999); Eolo (Maroko Kiemo) parkas (4,2 ha) Paryžiuje (2005–2007); Falcko plieno gamyklos teritorijos (100 ha) konversija Sesto San Giovanni mieste Lombardijoje (2006); Couriot (liet. Kurio) kalnakasybos šachtų parkas (2013).



2 pav. Didžiulio (200 ha) Sausset parko Senos ir Saint-Denis departamente postmodernistinio vietovaizdžio formavimas tęsėsi ketvirtį amžiaus (1981–2005). Šaltinis: *L'Atelier Michel Corajoud*, 2020.

Fig. 2. The Sausset Park (200 ha) in the Seine-Saint-Denis department, the formation of the postmodernist landscape continued for a quarter of a century (1981–2005). Source: *L'Atelier Michel Corajoud*, 2020

Visus šiuos kūrybos objektus, jų metrikas ir fotofiksaciją galima rasti ir analizuoti Michel Corajoud portale arba tinklalapyje (2020). Ankstyvuose M. Corajoud projektuose miesto erdvės dermė formuojama ir perteikiama dirbtinių žemės paviršiaus formų ir želdinių grupių kompozicine žaisme (3 ir 4 pav.). Geometrijos ir geografijos samplaika buvo būdinga visai M. Corajoud kraštovaizdžio meno kūrybai.



3 pav. M. Corajoud projektuotas (1974) Jean Verlhac parkas Grenoblyje. Šaltinis: *L'Atelier Michel Corajoud*.

Fig. 3. Jean Verlhac Park in Grenoble, designed by M. Corajoud (1974). Source: *L'Atelier Michel Corajoud*



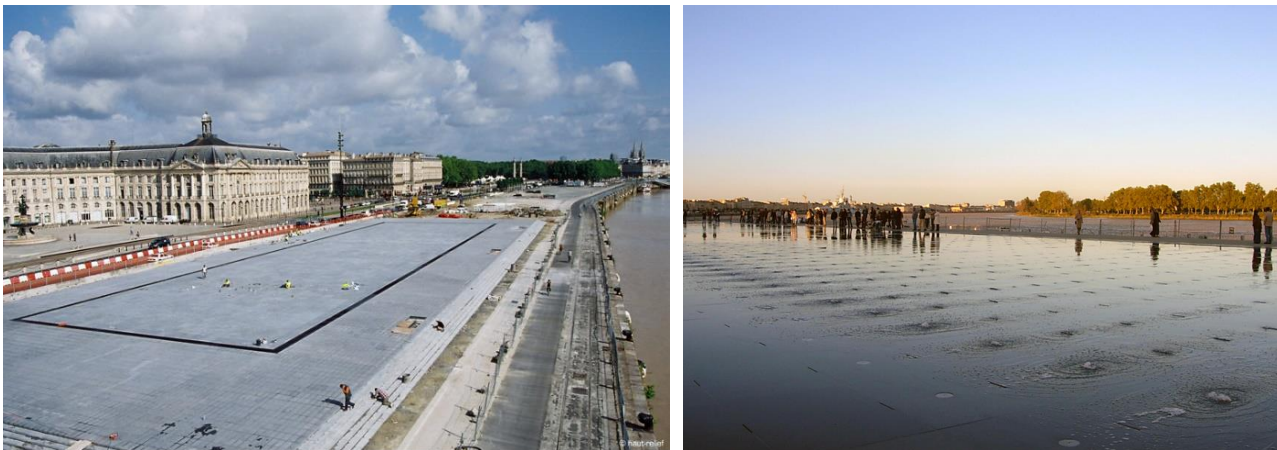


4 pav. Coudrays parkas (11 ha; 1974 m. projektas) Elancourt Maurepas komunoje Yvelines departamente. Šaltinis: *L'Atelier Michel Corajoud, 2020.*

Fig. 4. Coudrays Park (11 ha; 1974) in the commune of Elancourt Maurepas in the department of Yvelines. Source: *L'Atelier Michel Corajoud, 2020*

2000–2008 m. Corajoud biuras projektavo Garonos upės krantinę Bordo mieste (*Rive gauche de Bordeaux*) (5 ir 6 pav.). Vandens veidrodžio idėja atskleidė naują (ir seną) vandens kaip kompozicinio elemento kraštovaizdyje reikšmę, praturtino miesto krantinės erdvę inovatyviu sprendiniu. Iš abiejų Vandens veidrodžio pusių įrengti „Šviesos sodai“.

Liono miesto Gerland'o (liet. Žerlano) parkas (1999–2006; 18 ha parkas 80 ha konversijos kvartalo teritorijoje) šalia istorinių Tony Garnier (1869–1948) projektuotų stadiono ir Didžiosios halės pasižymi aiškia geometrine struktūra ir atviromis paupio erdvėmis (7 ir 8 pav.). Nuo 2019 m. gruodžio šis parkas vadinamas Henry Chabert parku.



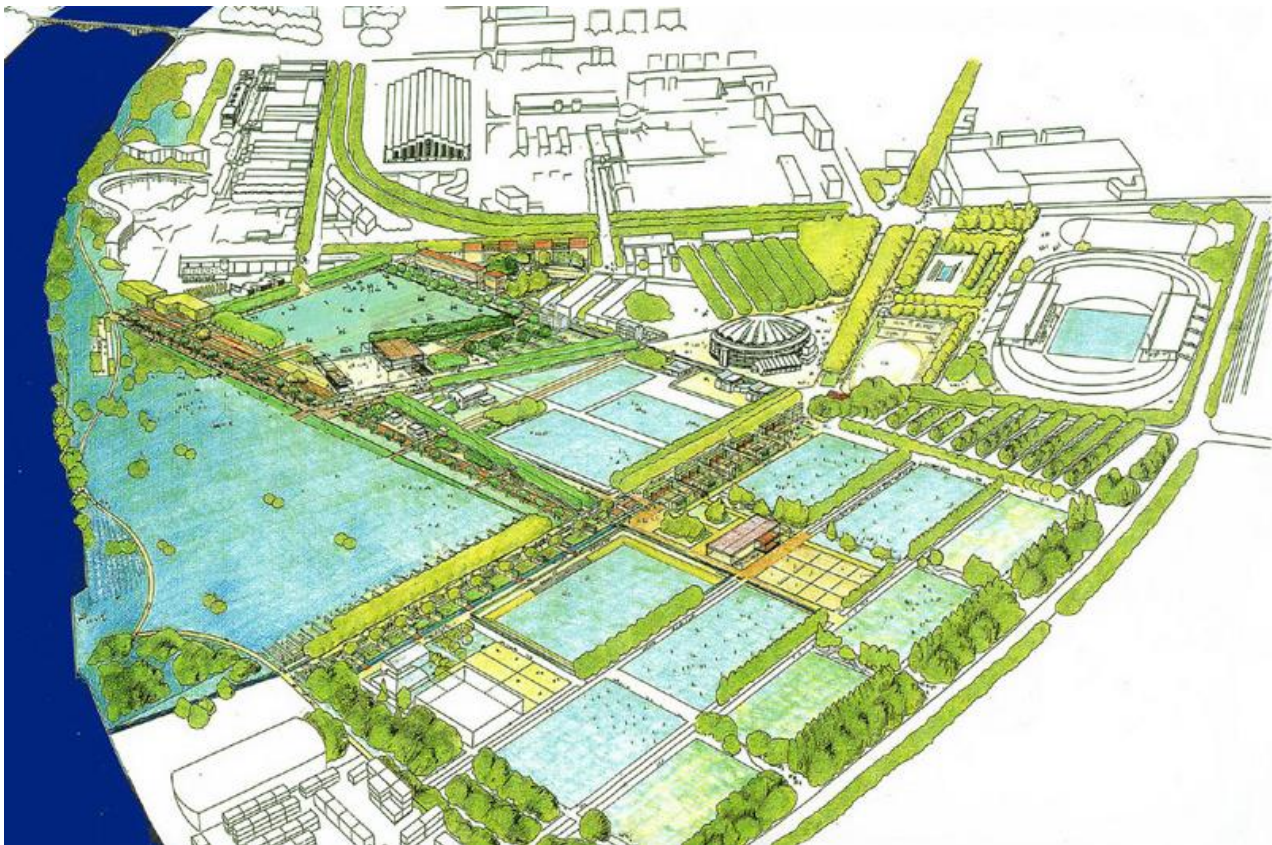
5 pav. Vandens veidrodis Bordo Biržos aikštėje: statybos ir montavimo darbai (2005), atidarytas 2006 m. Šaltinis: *L'Atelier Michel Corajoud, 2020.*

Fig. 5. Water mirror on the Bourse Square in Bordeaux: construction and installation work (2005), opened in 2006. Source: *L'Atelier Michel Corajoud, 2020*





6 pav. Vandens veidrodžio Biržos aikštėje projekto vizualizacija. Šaltinis: *L'Atelier Michel Corajoud, 2020.*
Fig. 6. Visualization of the water mirror project in Bourse Square. Source: *L'Atelier Michel Corajoud, 2020*



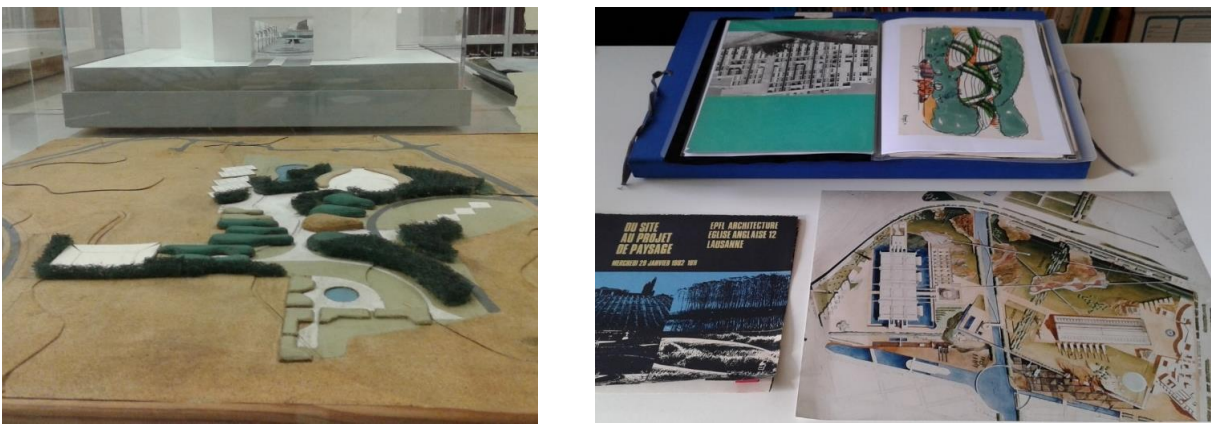
7 pav. Liono miesto Gerland'o parko projekto generalinis planas. Atelier Corajoud, 1999–2006. Šaltinis: : *L'Atelier Michel Corajoud, 2020.*

Fig. 7. Master plan for the Gerland Park project in Lyon, France. Atelier Corajoud, 1999–2006. Source: *L'Atelier Michel Corajoud, 2020*



8 pav. Liono miesto Gerland'o parko vaizdai. Šaltinis: L'Atelier Michel Corajoud, 2020
Fig. 8. Views of the Gerland Park in Lyon, France. Source: L'Atelier Michel Corajoud, 2020

Kraštovaizdžio architektūros pedagogo M. Corajoud palikimas, saugomas Versalio ENSP ir Yvelines departamentu archyve (9 pav.).



9 pav. M. Corajoud kaip kraštovaizdžio architektūros pedagogo palikimas, saugomas Versalio ENSP ir Yvelines departamentu archyve. V. Deveikienės nuotraukos, 2017.

Fig. 9. The legacy of M. Corajoud as a teacher of landscape architecture is preserved in the archives of the ENSP Versailles and the Department of Yvelines. Photos by V. Deveikienė, 2017

Ryškus kūrybinis kelias naujoje epochoje – Charles Jencks kūrybos bruožai. Keletą pastraipų paskirsime pagrindiniam postmodernizmo architektūros ir kraštovaizdžio architektūros pradininkui ir apologetui Charlesui Jencksui. Tai JAV gimęs ir studijavęs kultūros ir menotyros teoretikas, kraštovaizdžio architektas, architektūrologas ir architektūros istorikas; architektūros meno bestselerių *The Language of Post-Modern Architecture* (1977; 7 laidos; išverstas į prancūzų, japonų, vokiečių, ispanų, vengrų, lenkų, rusų, čekų, kinų, italų kalbas), *Adhocism* (2 laidos; išverstas į prancūzų ir italų kalbas), *The Architecture of the Jumping Universe* (2 laidos), *The Architecture of Hope* (2 laidos) ir daugelio kitų (daugiau nei 30 knygų) autorius. Po studijų Harvardo universitete persikėlė gyventi į Škotiją. 1996 m. jis suformulavo 13 postmodernizmo judėjimo postulatų.

C. Jencks – skulptūrinių geomorfologinių žemės paviršiaus formų apologetas. Žymiausi jo kraštovaizdžio architektūros darbai: nuosavos sodybos *Garden of Cosmic Speculation* (JK, 1989–2007), *Black Hole Landscape* (Indija, 2002), *Portello Park* (Italija, Milanai, 2002–2013), *Wu Chi*, *Black Hole Oval Terrace* Pekino Olimpiniam parke (Kinija, 2000), *Northumberlandia Landform* (2004), *Crawick Landforms Multiverse* (2006–2015, JK, Škotija, 10 pav.), *The Scottish World* (JK, 2003; 2010), *Holding the Eco-Line* (Suncheon, Pietų Korėja, 2013), *Jupiter Artland* (JK, Škotija, Edinburgas, 2003–2010). Visi jie kupini dirbtinių žemės formų ir kosmologinės savivokos ženklų.





10 pav. C. Jencks suformuotas vietovaizdis *Crawick Landforms Multiverse* Škotijoje.

Šaltinis: C. Jencks tinklalapis, 2019.

Fig. 10. A landscape formed by C. Jencks at the *Crawick Landforms Multiverse* in Scotland.

C. Jencks website, 2019

Vieno objekto analizės *in situ* aspektai. Portello parkas Milane kupinas postmodernistinės simbolikos ir prieštaros. Viena autorė, Elisa A. M. Varetti (2013), tik atidariusi šį buvusios Alfa Romeo automobilių gamyklos vietoje sukurtą parką, nurodė 6 priežastis, kodėl turėtume norėti jį aplankyti. Pirmą, jis yra erzinančio dizaino; antra, susijęs su aplinkiniu [urbanistiniu] kontekstu; trečia, atkreipia dėmesį į tvarumą (it. *Ecosostenibile*); ketvirta, jungia su vietos kultūros paveldu; penkta, pasakoja istoriją; šešta, turi edukacinę erdvę.

Šiame parke lankėmės 2016 m. rudenį. Mus lydinti kita rašanti želdynų specialistė Margherita Lombardi, atvirksčiai, kritikavo daugelį parko kūrėjų sprendinių, oponavo dėl parko dirbtinumo ir formalių idėjų, vis rodė parko skaudulius (vandalizmo apraiškos, jau spėję sunykti ar lankytojų sunaikinti elementai ir pan.). Gerokai didesnėje, per 30 ha, buvusioje industrinėje, konversijos teritorijoje (*Parco Industria Alfa Romeo*) naujasis želdynas užima apie 7 ha. Jį projektavo pasaulinio garso autorius, postmodernizmo architektūros teoretikas Charles Jencks ir Andreas Kipar iš Milano LAND. Projektui, kaip ir pagrindiniam autoriui, būdinga radikali eklektika, kodų sistema ir simboliai. Paanalizuokime šį postmodernistinį parką, projektuotą 2002–2012 metais (11 ir 12 pav.).



11 pav. Portello parko Milane projektas. Šaltinis: <https://www.architetturaecosostenibile.it/architettura/del-paesaggio/parco-portello-oasi-milano-521/>

Fig. 11. *Portello Park project in Milan*. Source: <https://www.architetturaecosostenibile.it/architettura/del-paesaggio/parco-portello-oasi-milano-521/>



Postmodernizmo architektūrai būdingos metaforos, atkartojančios gamtos ir kultūros klodus, problemas. Iš čia ir zoomorfinės išraiškos formos, kosmologiniai simboliai ir insinuacijos, išskobtos geomorfologinės žemės paviršiaus formos, aliuzijos į automobilizmo semantinius ženklus, civilizacijos ir miesto dinamiką. Postmodernizmo architektūrai svarbu konteksto, ekologinės realybės pojūtis, tačiau dažnai taikomi koliažo, *ad hoc* ir stilių samplaikos principai. Visa tai randame šiame parke.



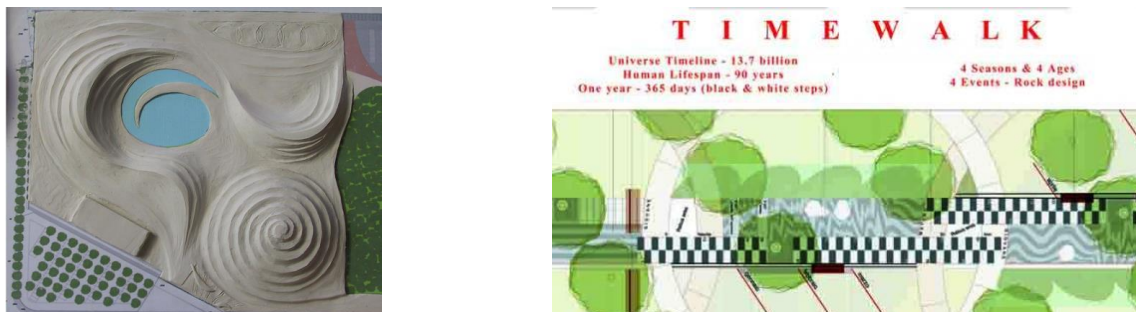
12 pav. Parko projekto elementai. Autoriai Charles Jencks, Andreas Kipar ir kt., 2002–2012. Šaltinis: Projekto autorių tinklalapiai www.landsrl.com ir www.charlesjencks.com

Fig. 12. Elements of the park project. Authors Charles Jencks, Andreas Kipar et al., 2002–2012. Source: Project authors' websites www.landsrl.com and www.charlesjencks.com

Parko kūrimo darbai vykdyti 2010–2013 m., darbų biudžetas – 8 mln. eurų. Medžiagos apie šį parką, jo kūrimą, meninę ir kompozicinę raišką, internete yra išties daug (Varetti, 2013; Parco Portello, 2015; LAND, 2020; Charles Jencks tinklapis, 2019). Trumpai apžvelkime projekto autorių kūrybinį sumanymą ir svarbiausius parko elementus.

Parko idėja – Laiko samprata, tiksliau, trys istorinio Laiko skiltys: priešistorė, istorija (praeitis) ir dabartis. Reljefo formos – iškasos ir pylimai – kuria kelis erdvės arklus, uždarytų ir atvirų apžvalgų, daugiaplanių vaizdų pynę. Daugybė apvalių formų, vingrių linijų parko erdvę ir vietą semantiškai susieja su automobilių gamybos istorija, raidos dinamika, civilizacijos proveržiu. Parke gausu ALFA (*Anonima Lombarda Fabrica Automobili*) ženklų ir suvenyrų, netgi spalvų dermė ir kompozicijos detalės siejamos su raudonuoju *Alfa Romeo*.

Antrojo pasaulinio karo bombardavimų nuolaužų pylimas vaizduoja dinosauro arba drakoną, kurio „priešistorinės“ nugaros išpūdis sustiprintas šiurkščia gyvatvorės tekstūra (*Photinia x fraseri* 'Red Robin', *Laurus nobilis*). aukščiausiame keteros ruože įrengtas kosmologinis ženklas – Saulės laikrodžio ir kalendoriaus aikštelė, deja, jau vandalų nusiaubta, apterliota. Laiko takas ir sodas (*Il Giardino del Tempo*) kupinas įvairiausių laikos atskaitos parafrazių – nuo Visatos amžiaus, žmonijos istorijos laikotarpių iki žmogaus amžiaus (90 metų), istorinių įvykių žymų ir metų (365 dienos) laikų ratų ar kalendoriaus langelių (13 pav.).



13 pav. Portello parko erdvinis modelis ir Laiko tako projektas. Šaltinis: projekto autoriai architektai Charles Jencks ir Andreas Kipar, LAND s.r.l. – www.landsrl.com; www.charlesjencks.com

Fig.13. Spatial model of the Portello Park and Time Walk project. Source: project authors architects Charles Jencks and Andreas Kipar, LAND s.r.l. - www.landsrl.com; www.charlesjencks.com





14 pav. Parke „pribarstyta“ automobilių fabriko ženklų ir suvenyrų. Laiko takas (angl. *Time Walk*; it. *Ritmo del Tempo*) fiksuoja įvairiausias datas ir Laiko atskaitos parafrazes. S. Deveikio nuotraukos, 2016.

Fig. 14. The park was "scattered" with car factory signs and souvenirs. The Time Walk (it. *Ritmo del Tempo*) captures a variety of dates and time reference paraphrases. Photos by S. Deveikis, 2016

Dabarties zonoje svarbiausias struktūrinis elementas yra Spirālės (*Helix*) kalva su DNR skulptūra (kartotiniu C. Jencks kūrinium) viršūnėje (15 pav.). Tai šiuolaikinio technologijų pasaulio ženklas, gyvybės tęstinumo ženklas. Du spiraliniai takai, besisukantys aplink aukštą kūgio pavidalo kalvą, aptverti metalo tvorele. Nuo viršaus atsiveria naujojo Milano – konversijos kvartalų – statybų toliai ir perspektyvos. Iš dabarties galime žvelgti visu 360 ° ratu – į istoriją ir į ateitį.



15 pav. Dabarties segmentas – Helix arba Spirālės kalva. Šaltinis: Stefano Gusmeroli – <http://www.MilanoFoto.it>
Fig. 15. The current segment is Helix or Spiral Hill. Source: Stefano Gusmeroli - <http://www.MilanoFoto.it>



Parke pasodinta 444 medžiai, 2082 krūmai ir 1488 laipiojančių augalų (vijoklių). Svarbiausios rūšys – klevai (*Acer platanoides*; *Acer pseudoplatanus*, *Acer campestre*), bukai (*Fagus sylvatica*), skroblai (*Carpinus betulus*), liepos (*Tilia spp.*), ąžuolai (*Quercus robur*), gelsvažiedis tulpmedis (*Liriodendron tulipifera*), pušys (*Pinus strobus*, *Pinus peuce*, *Pinus nigra*), tujos (*Thuja spp.*), kedrai (*Cedrus spp.*), puskiparisiai (*Chamaecyparis spp.*), kaukazinės slyvos (*Prunus cerasifera*), lauramedžiai (*Laurus nobilis*), buksmedžiai (*Buxus sempervirens*). Istorijos kalvos papėdėje ir Laiko sode pasodinta vėlai rudenį ir žiemą (nuo lapkričio iki kovo) žydinčių slyvų (*Prunus x subhirtella 'Autumnalis'*). Krūmai pavieniui ir gyvatvorėse – pūkeniai (*Cotinus spp.*), mahonijos (*Mahonia aquifolium*), vytmeniai arba abelijos (*Abelia spp.*), žilakrūmiai (*Elaeagnus spp.*), fotinijos (*Photinia spp.*). Išskirtiniai krūmai gyvatvorėse – raudonais lapais *Photinia x fraseri 'Red Robin'* ir *Berberis thunbergii 'Atropurpurea'*, kaip sakyta, yra savotiška aliuzija Alfa Romeo automobilio spalvą.



16 pav. Portello parko vaizdai: A) Geomorfolginės parko paviršiaus formos sukuria daugiaplanius vaizdus ir erdvės ardus; B) Takų tinklas primena automobilių lenktynių trasas; C) Ketera su formaliomis medžių ir krūmų juostomis, atskiria ir jungia Portello parko zonas – Laiko ir vaizdų erdves; D) Lankytojo žvilgsnis turi už ko užkliūti ir į ką „atsiremti“ – vandens veidrodis, parko augalija, aplinkinių kvartalų silueta. Stepono Deveikio nuotraukos, 2016.

Fig. 16. Portello Park Images: A) The geomorphological shapes of the park surface create multifaceted images and spatial grids; B) The trail network is reminiscent of car racing tracks; C) Ridge with formal strips of trees and shrubs, separating and connecting the areas of Portello Park – Spaces of Time and of Images; D) The visitor's gaze must get stuck and what to “lean on” – the water mirror, the vegetation of the park, the silhouette of the surrounding quarters. Photos by Steponas Deveikis, 2016

Glumino vandalizmo apraiškos – privačios iniciatyvos viešasis parkas per trejus metus nuo jo atidarymo dar nespėjo suaugti, o jau yra apnaikintas, priterliotas. Parkui dar tik keleri metai, o jau nebėra svarbiausių Saulės laikrodžio ir kalendoriaus detalių, nebegalima stebėti kosmologinių reiškinių. Kas tie vandalai? Alfa Romeo suvenyrų rinkėjai? Kupini juodosios energijos ir agresijos parko lankytojai? kažko juodo ir atgrasaus šiame parke yra per daug. Postmodernistinis grynuolis



viešojoje erdvėje turi daug simbolių ir ženklų, o margai publikai ne visi jie patinka? Toks prieštaringas naujo parko likimas šiuolaikinėje visuomenėje. Parko kūrėjai turėjo idėją – ir jiems reikia už tai ploti. Bet visuomenė jį priėmė agresyviai.

Apibendrinimas ir išvados

Kraštovaizdžio komponentais laikomi įvairaus pobūdžio ir kilmės Žemės paviršiaus dariniai: a) abiogeniniai – pamatinės uolienos, pažemio oras, paviršiaus vandenys, dirvožemis (iš dalies); b) biogeniniai – dirvožemis (iš dalies), augmenija, grybija, gyvūnija, žmonės (iš dalies); c) sociogeniniai – žmonės (iš dalies), archeologinės liekanos, žemės naudmenos, statiniai, inžineriniai įrenginiai, informacinis laukas (iš dalies). Kraštovaizdžio architektas turi suvokti šių darinių kilmę, pobūdį, apvaldyti juos ir sujungti į vietovaizdžio sistemą arba savo kūriniui rasti vietą šioje sistemoje.

M. Corajoud ir C. Jencks projektai iš esmės yra sociogeninių kraštovaizdžio darinių formavimo projektai. Socialinis matmuo, erdvės ir laiko ženklų ir konteksto pojūtis, vietovaizdžio sukurto ansamblio visaverčio komforto siekis yra ta gija, kuri atveda prie šiuolaikinių postmodernizmo urbanistinių doktrinų ir kraštovaizdžio meno tendencijų. Kraštovaizdžio sąlygų vertinimas ir prisitaikymas prie jų, gamtos elementų – pirmiausia vandens srautų, želdinių, žemės paviršiaus formų (reljefo) – įjungimas į kuriamą architektūrinę ir (ar) urbanistinę kompoziciją visada teikė tikslingos sąveikos ir sinergijos užuomazgas; postmodernizme ši sinergija ypač siekiama.

M. Corajoud ir C. Jencks darbas kuriant želdynų (tiksliau – kraštovaizdžio vietovaizdžių) projektus atitaria šiuolaikinėms urbanistikos ir kraštovaizdžio architektūros tendencijoms (Ellin, 2006), tiksliau sakant, yra puikus pagrindas šiuolaikinei miesto kraštovaizdžio architektūros ir urbanistikos sąveikai ir sinergijai užtikrinti, tvariai žaliajai infrastruktūrai formuoti. Jų projektai buvo postmoderniosios kraštovaizdžio architektūros vizija ir realybė, tuo pačiu tai yra pagrindas naujoms urbanistinėms ir kraštovaizdžio meno tendencijoms apmąstyti.

Formuojant kraštovaizdžio urbanistikos (angl. Landscape Urbanism) teorinius pagrindus ir praktiką aktualios lieka ne tik šimtmečio senumo vizijos ir idėjos – miesto-sodo elementų, želdinių artimiausioje gyvenamojoje ar darbo aplinkoje taikymas projektuose ir sprendiniuose, bet ir postmoderniojo kraštovaizdžio formavimo meno priemonės. Žalioji infrastruktūra, kadaise vadinta žaliuoju tinklu, dirbtinės reljefo formos, vertikaliajo plano sprendiniai, lietaus ir sniego vandens valdymas, racionalus tvarkymas yra neišvengiama būtinybė mieste. Šiandienos urbanistika ir kraštovaizdžio architektūra turi kalbėti apie žaliąją infrastruktūrą ir ją kurti. Postmodernizmo kraštovaizdžio architektūros kūrėjų darbai mums teikia puikių pavyzdžių ateities idėjoms.

Literatūra

- 1 Basalykas, A. (2014). *Lietuvos kraštovaizdis*: elektroninė knyga. Vilnius: VU leidykla, 242 p.
- 2 Blanchon, Bernadette (2015). « Jacques Simon et Michel Corajoud à l'AUA, ou la fondation du paysagisme urbain », in Jean-Louis Cohen, avec V. Grossman, dir., *Une architecture de l'engagement : l' AUA 1960-1985*, Paris, Editions Carré, Cité de l'Architecture et du Patrimoine, 2015, p. 214–225.
- 3 Corajoud, M. (2000). « Le projet de paysage: lettre aux étudiants », in *Le jardinier, l'artiste et ingénieur*, collection Jardins et paysages, directeur Jean-Luc Brisson. Paris - Besançon: Editions de l'Imprimeur, p. 37–50.
- 4 Corner, J. (2010). Landscape Urbanism in the field. *Topos 71: Landscape Urbanism*. Munich: Topos.
- 5 Charles Jencks tinklapis (2019). Prieiga internete: www.charlesjencks.com
- 6 Deveikienė, V., Deveikis, S. (2020). Michel Corajoud; Charles Jencks. in *Kraštovaizdžio atodangos: kraštovaizdžio, kraštovaizdžio architektūros ir urbanistikos 2020 m. užrašai*. Vilnius: Edouard'o François André klubas Lietuvoje, p. 182–185.



- 7 Donadieu, Pierre, avec le concours de Blanchon, B. (2020). Michel Corajoud, Architecte paysagiste et enseignant. *Topia*, plateforme du Laboratoire de recherche en projet de paysage (LAREP). Prieiga internete: <https://topia.fr/2020/04/20/michel-corajoud/>
- 8 *Ekologijos terminų aiškinamasis žodynas* (2008) / A. Paulauskas, K. Jankevičius ir kt. Vilnius: Grunto valymo technologijos.
- 9 Ellin, N. (2006). *Integral Urbanism*. New York – London: Routledge, 192 p.
- 10 Yu, K. (2010). Five traditions for Landscape Urbanism Thinking. *Topos 71: Landscape Urbanism*. Munich: Topos, p. 59–62.
- 11 Kavaliauskas, P. (darbo vadovas) (2013). Lietuvos Respublikos kraštovaizdžio erdvinės struktūros įvairovės ir jos tipų identifikavimo studija. I dalis. Kraštovaizdžio supratimo ir jo erdvinės struktūros pažinimo nuostatos. Autorinis mokslinis darbas pagal Lietuvos Respublikos aplinkos ministerijos 2005-06-30 sutartį Nr. AARP5-102. Vilnius: Vilniaus universiteto Gamtos mokslų fakulteto Bendrosios geografijos katedra; Lietuvos Respublikos aplinkos ministerija, 2013. 96 p. (ISBN 978-609-417-064-5)
- 12 LAND s.r.l. (Landscape. Architecture. Nature. Development) tinklalapis (2020). Prieiga internete: www.landsrl.com
- 13 Michel Corajoud tinklalapis (2020). Prieiga internete: <http://corajoudmichel.nerim.net>
- 14 Mumford, L. (1986). *The Lewi's Mumford Reader*. Ed. D. L. Miller. New York: Pantheon Books.
- 15 Parco Portello: un'oasi verde alle porte di Milano (2015). Elektroninis leidinys *architetturaecosostenibile.it* – Prieiga internete: www.architetturaecosostenibile.it/architettura/del-paesaggio/parco-portello-oasi-milano-521/
- 16 Racine, Michel (directeur) (2002). *Créateurs de jardins et de paysages en France du XIXe siècle au XXIe siècle*. Arles – Versailles: Actes Sud / École nationale supérieure du paysage de Versailles.
- 17 *Sur les traces de Michel Corajoud = Learning from Michel Corajoud* (2016). Versailles: Association Michel Corajoud / ENSP Versailles, 25 p.
- 18 Toublanc, M., Bonin, S. (2012). Planifier les trames vertes dans les aires urbaines: une alliance à trouver entre paysagisme et écologie. *Développement durable et territoires*, vol. 3, No 2. Prieiga internete: <http://developpementdurable.revues.org/9347>; DOI: 10.4001/developpementdurable.9347 (žiūrėta 2019-09-25)
- 19 Varetti, Elisa A. M. (2013). 6 Reasons Why You'd Want to Visit Parco Portello in Milan ASAP. In *The Voice of Landscape Architecture*. Prieiga internete: <https://landarchs.com/6-reasons-why-you-d-want-to-visit-parco-portello-in-milan-asap/>
- 20 Veteikis, D. (2014). Vietovaizdis. Žemėvaizdis. *Visuotinė lietuvių enciklopedija, VLE, elektroninė versija*. Prieiga internete: <https://www.vle.lt/Straipsnis/vietovaizdis-107436> ; <https://www.vle.lt/Straipsnis/zemevaizdis-110897>
- 21 Waldheim, Ch. (2010). On Landscape, Ecology and Other Modifiers to Urbanism. *Topos 71: Landscape Urbanism*. Munich: Topos, p. 28.

Artistic Expression, Form and Meaning of the Landscape: Creative Aspects of Postmodern Landscape Architects Michel Corajoud (1937–2014) and Charles Jencks (1939–2019)

(Received in January, 2021; Accepted in February, 2021; Available Online from 11th of May, 2021)

Summary

Postmodern architecture is a style or movement which emerged in the 1960–1970's as a reaction against the austerity, formality, and lack of variety of modern architecture, as expressed by modernist architects, particularly in the international style. Postmodernism, in the words cultural theorist's, offered complexity and contradiction. Asymmetric forms are one of the trademarks of postmodernism. While rejecting the “puritanism” of modernism, it called for a return to ornament, and an accumulation of citations and collages borrowed from past styles.

The article analyses the work and creative features of two postmodern landscape architects – Michel Corajoud (1937–2014), a French landscape architect, educator and author, one of the theorists and practitioners of landscape architecture in the new urban direction, and an American or British thinker of postmodernist architecture, famous author of theoretical and practical works Charles Jencks (1939–2019).

Michel Corajoud has a leading role in the dissemination of the new landscape architecture in France and was in 1992 Grand Prix of landscape architecture and in 2003 Grand Prix of urban planning of France. Landscapes of the postmodern city, projects based on an innovative vision and implemented projects of the city parks in Grenoble (1974) and in the department of Yvelines (1974), in Lyon (1999–2006) and Bordeaux (2000–2008) are analysed.



C. Jencks published over thirty books and became famous in the 1980s as theorist of Postmodernism. He devoted time to landform architecture, especially in Scotland. His hybrid landforms and symbolic sculptures were built in Edinburgh, Milan, Long Island, New York, Cambridge, Suncheon, South Korea, and other countries, some works from which were published in *The Universe in The Landscape*, 2011. His landscapes include the Garden of Cosmic Speculation and earthworks at Jupiter Artland outside Edinburgh. His continuing from 2006 project *Crawick Multiverse*, a fifty-five-acre site in southwest Scotland, commissioned by the Duke of Buccleuch, opened in 2015. Jencks work on the Portello Park is analysed in this article, to link them with current trends and theoretical models in landscape design and urban science and practice.

