

Jean-Claude Nicolas Forestier (1861–1930) ir Thomas H. Mawson (1861–1933) – du amžininkai, du Europos kraštovaizdžio architektūros ir urbanistikos sąveikos vedliai

Dr. Vaiva Deveikienė, Steponas Deveikis*

Lietuvos kraštovaizdžio architektų sąjunga

vaivadeveikiene@gmail.com; steponas.deveikis2@gmail.com

(Gauta 2023 m. sausio mėn.; atiduota spaudai 2023 m. vasario mėn.; prieiga internete nuo 2023 m. gegužės 10 d.)

Anotacija

Prancūzų kraštovaizdžio architektas ir urbanistas Jean-Claude Nicolas Forestier, ir britų kraštovaizdžio architektas, miestų planuotojas Thomas H. Mawson paliko ryškų pėdsaką profesijos ugdymo ir įtvirtinimo baruose. Logiška teigti, kad šie kraštovaizdžio specialistai formavo Prancūzijos, Jungtinės Karalystės ir Europos kraštovaizdžio architektūros praktikos ir teorijos pagrindus, kuriuos prieš Antrąjį pasaulinį karą studijavo ir Lietuvos specialistai. Straipsnyje analizuojama šių kūrėjų pedagoginės, visuomeninės ir kūrybinės veiklos aspektai.

Reikšminiai žodžiai: kraštovaizdžio architektūra, Jean-Claude Nicolas Forestier, Thomas H. Mawson.

Abstract

French landscape architect and urban planner Jean-Claude Nicolas Forestier, and British landscape architect, urban planner Thomas H. Mawson left a vivid mark on the development and consolidation of the landscape architect profession in France, UK and Europe. It is logical to say that J.-C. N. Forestier and T. H. Mawson formed the basis of landscape architecture practice and theory, which were also studied by Lithuanian specialists before the Second World War. The article analyses the aspects of pedagogical, social and creative activities of these creators.

Key words: Landscape architecture, Jean-Claude Nicolas Forestier, Thomas H. Mawson

Įvadas

Tęsdami temą „Europos didieji kraštovaizdžio architektai“ atidžiau pažvelkime į dviejų XX a. pradžios Prancūzijos ir Didžiosios Britanijos kraštovaizdžio architektūros ir urbanistikos teorijos ir praktikos meistrų Jean-Claude Forestier (1861–1930) ir Thomas H. Mawson (1861–1933) profesinės veiklos bruožus, idėjas ir kūrybos paveldą.

Abu jie pačioje XX a. pradžioje – tris dešimtmečius – turėjo didžiulę įtaką savo šalyse ir Europos ar abiejų Amerikų žemynuose. Abu jie buvo stiprūs teorijos ir praktinės veiklos profesionalai, palikę gausų teorinių veikalų ir praktinės projektinės veiklos paveldą. Šis teorinis ir materialusis paveldas tebėra įdomus ir analizuotinas globaliame pasaulyje. Jis aktualus ir Lietuvos urbanistikos ir kraštovaizdžio architektūros akademinei ir praktikų bendruomenei. Tačiau šių Europos kraštovaizdžio architektų ir urbanistų veikla ir kūryba Lietuvos mokslo tyrimuose ir mokymo procese kol kas plačiau neanalizuota. Lietuvių kalba J.-C. N. Forestier ir T. H. Mawson veikla ir idėjos bei jų raiška yra glaustai apžvelgtos 2020 m. leidinyje *Kraštovaizdžio atodangos MMXX*, Vaivos Deveikienės disertacijoje (2018) ir kai kuriuose straipsniuose (Deveikienė, 2015). Turime vilties, kad mūsų platesnis tyrimas ir pristatymas bus naudingas studijų procese, pasitarnaus akademinei bendruomenei ir praktikams.

Straipsnio tikslas – pateikti dviejų didžiulę įtaką amžininkams ir vėlesniems Europos miestų tvarkymo sprendiniams turėjusių asmenybių, savo praktine ir teorine veikla suformavusių pamatinius kraštovaizdžio architektūros ir urbanistikos sąveikos bruožus ir principus, biografijų žinias ir kūrybos faktus, analizuoti, susisteminti ir apibendrinti jų kūrybines idėjas ir šių idėjų atgarsius dabartinėse kraštovaizdžio architektūros ir urbanistikos mokslo ir praktikos kryptyse ir teoriniuose modeliuose.

Metodika ir tyrimo pobūdis

Pagrindiniai tyrimo segmentai ir apimtis. Rengiant šį straipsnį taikyti ikonografinės ir rašytinės medžiagos, mokslinių publikacijų, interneto išteklių analizės, apžvalginių tyrimų vietoje



(*in situ*) ir jų metu gautų duomenų analizės, istorinės retrospektyvos (sugretinimo ir palyginimo), apibendrinimo (sintezės) metodai. Tyrimas ir publikacija paremti naujausių bibliografinių ir biografinių šaltinių medžiaga. Nuoseklus praeities kraštovaizdžio formavimo specialistų veiklos pažinimas neįmanomas be amžininkų ir vėlesnių autorių publikacijų analizės, sukurtų artefaktų tyrimo *in situ*, skaitmeninių archyvų tyrimų. Pirmieji mūsų apibendrinimai apie J.-C. N. Forestier ir T. H. Mawsono kūrybą pateikti 2017 ir 2020 m. almanachuose, kraštovaizdžio architektūros ir urbanistikos užrašuose. Tyrimai aktualizuojami ir apibendrinami išplėstiniu tekstu, laikantis kitose (ankstesnėse) publikacijose taikytų metodologijos principų ir kriterijų.

Iš esmės taikoma ankstesnių mūsų tyrimų ir publikacijų, skirtų Edouard'o André (1840–1911) mokyklos ir biuro bendradarbių C. Thays (1849–1934), H. Martinet (1867–1936), René André (1867–1942), J. Buysens'o (1872–1958), kitų architektų ar kraštovaizdžio architektų W. Robinsono (1838–1935), G. Jekyll (1843–1932), E. Hénard'o (1849–1923), T. Garnier (1869–1948), F. Duprat (1887–1976), A. Vivulskio (1877–1919), M. Corajoud (1937–2014), Ch. Jencks (1939–2019), P. Cribier (1953–2015) kūrybos analizei (straipsnių autorių publikacijos 2013–2022 m.), metodologija. Apibendrinami tyrimo rezultatus akcentuojame reikšmingą Forestier ir Mawsono indėlį į kraštovaizdžio architektūros ir kraštovaizdžio architekto profesijos ugdymą, urbanistinio planavimo ir projektavimo (neatsiejant nuo šio proceso kraštovaizdžio architektūros sprendinių) organizavimą Europos šalyse.

Tyrimo šaltiniai, literatūros apžvalga. Tenka pabrėžti, kad užsienio šalyse šiems kūrėjams ir jų kūrybai skiriama pakankamai dėmesio. Minėtinos Vengrijos kraštovaizdžio architektės dr. Luca Csepely-Knorr tyrimo intencijos ir publikacijos T. H. Mawsono ir jo mokinio Bela Rericho (1881–1932) kūrybinės veiklos ir projektavimo praktikos tema. T. H. Mawsono biografiją ir kūrybą analizavo, aptarė Janet Waymark (2009), šeimos palikuonis Chris Mawson (2008), oficialūs britų enciklopediniai leidiniai. J. C. N. Forestier kūryba nagrinėta Prancūzijos, Ispanijos, Maroko autorių (Leclerc, 1990–1997; Cohen et Eleb, 1998; Le Dantec, 2002; Mouline, 2001; Bennani, 2012). Svarbus informacijos šaltinis yra Forestier fondas Prancūzijos Architektūros ir paveldo archyve (*SIAF/Cité de l'architecture et du patrimoine/Archives d'architecture du XXe siècle: fonds Théodore Leveau 149 IFA, 150 IFA*) ir paties Forestier publikacijos. Archyvinę medžiagą aptarsime tyrimo rezultatų skyriuje. Britai kruopščiai saugo Thomas H. Mawsono archyvą, kuriame per 14 000 planų ir piešinių, 6 500 fotografijų stiklo negatyvų (Visit Cumbria, 2022).

Nuosekli straipsnio autorių tyrimų programa (bene nuo 1999 m.), susitikimai ir interviu su Prancūzijos ir kitų šalių mokslininkais ir kraštovaizdžio architektais, stažuotės ir išvykos Prancūzijoje, JK, Italijoje, Maroke ir kitose šalyse, tarp jų ir buvusios Versalio sodininkystės, dabar nacionalinės aukštosios kraštovaizdžio mokyklos (*ENSP, École nationale supérieure du paysage de Versailles-Marseille*) mokslininkų tyrėjų apžvalgos ir publikacijos teikė daug informacijos ir įžvalgų apie šių kūrėjų veiklą.

Straipsnio iliustracijos parinktos iš ikonografinių šaltinių, parkų ansamblių tinklalapių, ankstesnių publikacijų ir profesinėse išvykose ir stažuotėse fiksuotų vaizdų ir artefaktų. Plati tyrimų panorama ir straipsnio autorių sudaryti ir redaguoti tarptautinių konferencijų Lietuvoje pranešimų ir straipsnių rinkiniai, kraštovaizdžio architektūros almanachai (2011, 2013, 2015, 2017, 2020) lėmė kritinį empirinės medžiagos kiekį.

Versalio nacionalinės aukštosios kraštovaizdžio mokyklos mokslininkai atidžiai kaupia ir publikuoja medžiagą apie buvusius profesijos ugdytojus. Sukurta Kraštovaizdžio projektų tyrimo laboratorijos (*Laboratoire de Recherche en projet de paysage, LAREP*) interneto platforma *Topia* teikia Bernadette Blanchon (1998; 2007), Pierre Donadieu (2018–2020) ir kitų autorių publikacijas, kurios apibendrina profesijos ugdymo raidą, analizuoja kraštovaizdžio architektūros kūrybines ir pedagogines intencijas ir patirtį. Leidinio *Kraštovaizdžio atodangos MMXX* (2020) tekstuose yra apžvelgti esminiai abiejų kūrėjų, šio straipsnio subjektų veiklos bruožai. Tačiau šiame tyrime

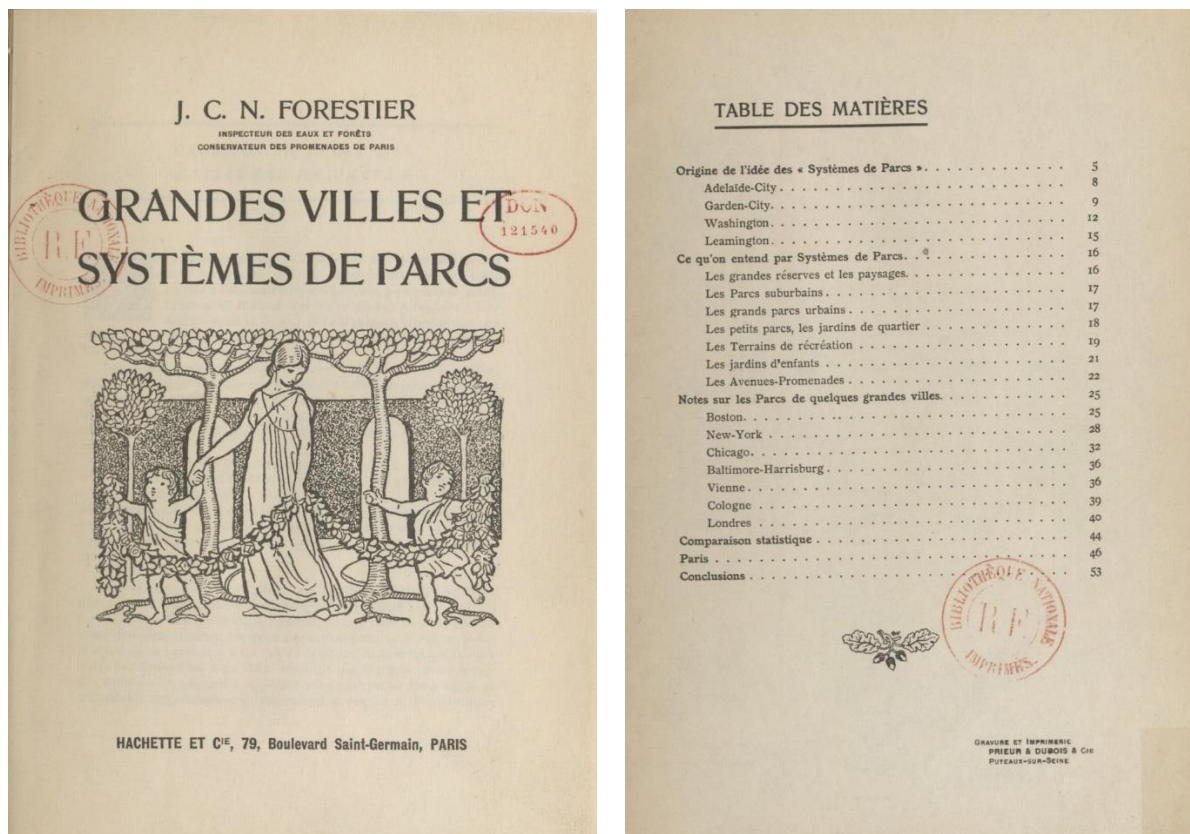


didžiulį dėmesį skyrėme abiejų kūrėjų originaliųjų leidinių (skaitmeninių kopijų) peržvalgai ir analizei.

Rezultatai ir jų aptarimas

J. C. N. Forestier – Prancūzijos kraštovaizdžio architektūros ir urbanistikos tradicijų formuotojas. Jean-Claude Nicolas Forestier (liet. Žanas Klodas Nikola Forestjė, 1861–1930) – žymus prancūzų kraštovaizdžio architektas ir urbanistas, parkų kūrėjas, teoretikas ir praktikas, turėjęs didžiulę įtaką XX a. pradžios urbanistikai ir kraštovaizdžio architektūrai ne tik Prancūzijoje, bet ir Ispanijoje, Maroke, Pietų Amerikoje. Jo pavardė gražiai sutapo su studijomis Nancy miškininkystės mokykloje (1883–1885) ir pasirinkta želdynų puoselėjimo veikla – toks akademinis išsilavinimas ir kūrybinė biografija turėtų padrąsinti studijavusius miškininkystės mokslus imtis kraštovaizdžio architektūros ir miestų planavimo darbų. Tiesa, būsimasis urbanistikos specialistas 1880–1882 m. studijavo Paryžiaus politechnikos mokykloje ir politikos mokslų mokykloje (Midant, 1996).

Nuo 1887 m. ištisus 40 metų J. C. N. Forestier paskyrė Paryžiaus želdynams puoselėti, dirbo Paryžiaus želdynų (parkų ir promenadų) tarnyboje, buvo jos direktorius, vadovavo Paryžiaus želdynų plėtrai. 1906 m. jis išleido veikalą *Grandes villes et systèmes de parcs* („Dideli miestai ir parkų sistemos“, 1 pav.). Paryžiaus želdynų kūrimo programa XX a. buvo vis plečiama, atnaujinama. 1903 m. ją parengė architektas urbanistas E. Hénard'as (1849–1923). 1923 m. šią sistemą savo projektu atnaujino ir išplėtė J. C. N. Forestier. Šių projektų tikslas buvo tai, kad Paryžiaus gyventojams didelis miesto parkas nebūtų toliau kaip 1 km, o mažas želdynas – skveras ar sodas – 500 m atstumu nuo gyvenamosios vietos.



1 pav. J. C. N. Forestier veikalo, išleisto 1906 m., antraštinis lapas ir turinys. Šaltinis: BNF
Fig. 1. Title page and contents of a book by J. C. N. Forestier, published in 1906. Source: BNF

Forestier laikomas Haussmanno-Alphand'o idėjų tęsėju, bet jo projektuose rasime F. L. Olmstedo (1822–1903) *parkways* (žaliųjų jungčių) principais pagrįstų sprendinių. Plėtodamas savo



metodologiją – atvirų miesto erdvių (*espaces libres*) programą – jis hierarchine tvarka išskiria 7 atvirų miesto erdvių elementus: saugomos kraštovaizdžio teritorijos (*les grandes reserves et les paysages*); priemiesčių parkai (*les parcs suburbains*); didieji miesto parkai; maži parkai ir kvartalų sodai (skverai); rekreacijos sklypai; vaikų žaidimų sodai; aveniu-promenados. Forestier laikė parką privaloma urbanistinio projekto dalimi. Tai gyvenimo, poilsio, meditacijos vieta. Jis tvirtina, kad miesto planas nebus pakankamas, jeigu jame nebus atvirų erdvių programos ir specialaus plano – parkų sistemos plano (Forestier 1906 [1997]:56). Ši idėja Prancūzijoje buvo įteisinta 1919 m. įstatyme.

Drauge su kitais kraštovaizdžio architektais ir urbanistais (Henri Prost, René André ir kt.) 1911 m. jis įkūrė Prancūzijos urbanistų sąjungą (*Société française des urbanistes*); vėliau jis dirbo ir kūrė parkus Ispanijoje (Badachoze, Sevilijoje, Barselonoje, Andalūzijoje). Maroko generalgubernatorius Hubert'as Lyautey (1854–1934) 1913 m. pakvietė J. C. N. Forestier „pritaikyti savo teoriją“ ir sukurti parkų sistemas Maroko, Prancūzijos protektorato, miestuose – Rabate, Marakeše, Fese, Meknese. Forestier pasiūlė pakviesti Henri Prostą (1874–1959). Abu čia projektavo, kai Europa kariavo Pirmąjį pasaulinį karą. Jų darbus ir idėjas tęsė kiti prancūzai kraštovaizdžio architektai (pvz., Marcel Zaborski, 1884–1980). 1924–1929 m. Forestier daug dirbo Buenos Airėse (Argentina), Havanoje (Kuba), kituose miestuose.

Jo kūrybai būdinga vietos tradicijų ir modernumo jungtis, jis buvo geometrijos sugrąžinimo į parkų meną šalininkas. Puikus tokių principų taikymo pavyzdys Bagatelle parko Paryžiuje Bulonės (*Boulogne*) miške rožyno ir kitų žydinčių augalų sodo projektas (1904–1908, 2 pav.), Maroko ir Ispanijos sodai ir skverai. Ispanijoje jis turėjo puikių privačių sodų projektų užsakymų. Paminėsime keletą svarbiausių Forestier projektų: pirmoji dviračių trasa Bois de Vincennes parke (1890), Breteuil aveniu Paryžiuje (1893), Bagatelle parko rožynas (1905), *Casa del Rey Moro* sodai Andalūzijoje (1912–1914), *Maria Luisa* parkas Sevilijoje (1914; 1929), Sultono sodas Kasablankoje (1916), Palacio de Liria Madride (1916), Stern parkas Saint-Cloude (1927–1929; 3 pav.), *Avenida Costañera* Buenos Airėse (1929).



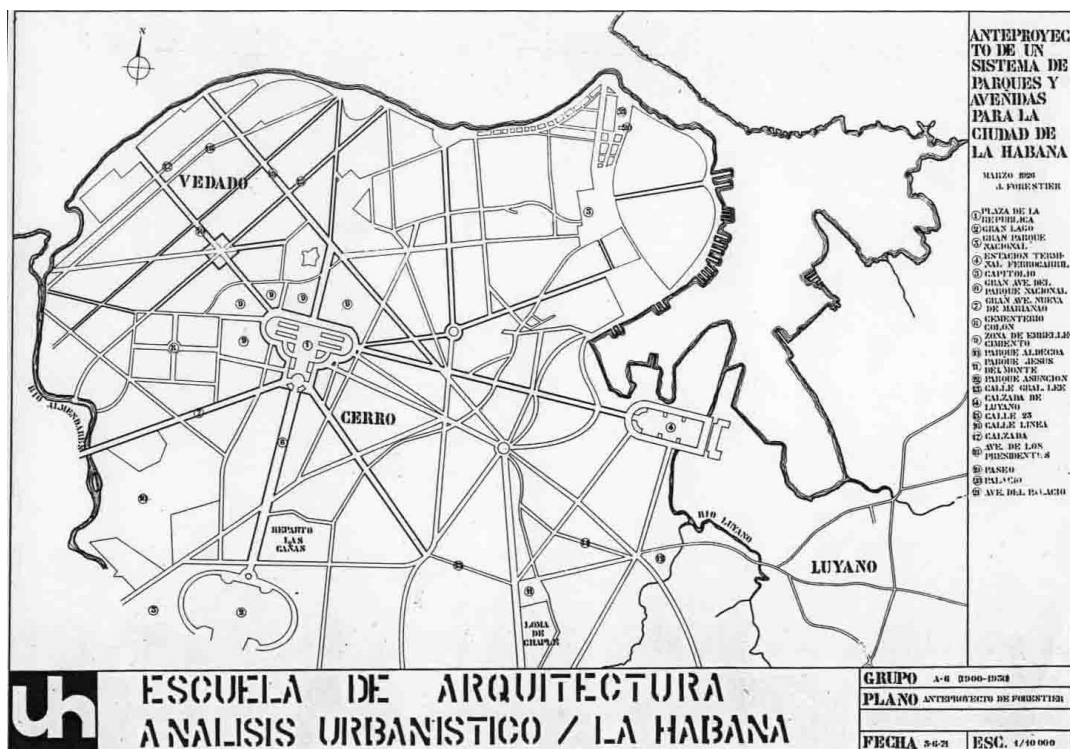
2 pav. Bagatelle parko žydintis sodelis, projekto autorius J. C. N. Forestier, 1904–1908, foto V. Deveikienės.
Fig. 2. Blooming garden in Bagatelle park, landscape architect and designer J. C. N. Forestier, 1904–1908





3 pav. Stern parkas (sodas) Saint-Cloud; projekto autorius J. C. N. Forestier, 1927–1929. Šaltinis: autorių archyvas
 Fig. 3. Stern Garden in Saint-Cloude, landscape architect and designer J. C. N. Forestier, 1927–1929

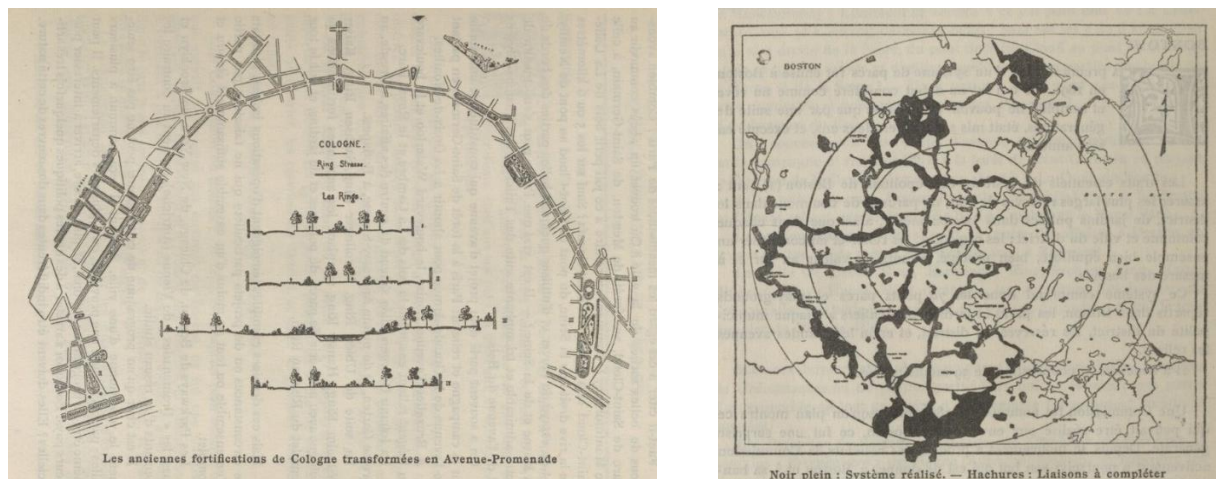
1923–24 m. jis rengė Buenos Aires urbanistinį projektą, 1926–1929 m. buvo pakviestas parengti Kubos sostinės Havanos bendrąjį planą (4 pav.); 1927 m. studijavo Lisabonos miesto planą (Midant, 1996). Šiuose projektuose jis sėkmingai diegė savo teorinio veikalo postulatus, kurie buvo paremti Europos ir Šiaurės Amerikos miestų želdynų sistemų analize.



4 pav. J. C. N. Forestier atlikta Havanos (Kuba) urbanistinė analizė, 1926. Šaltinis: Midant, 1996.
 Fig. 4. Urban analysis of Havana (Cuba) by J. C. N. Forestier, 1926. Source: Midant, 1996

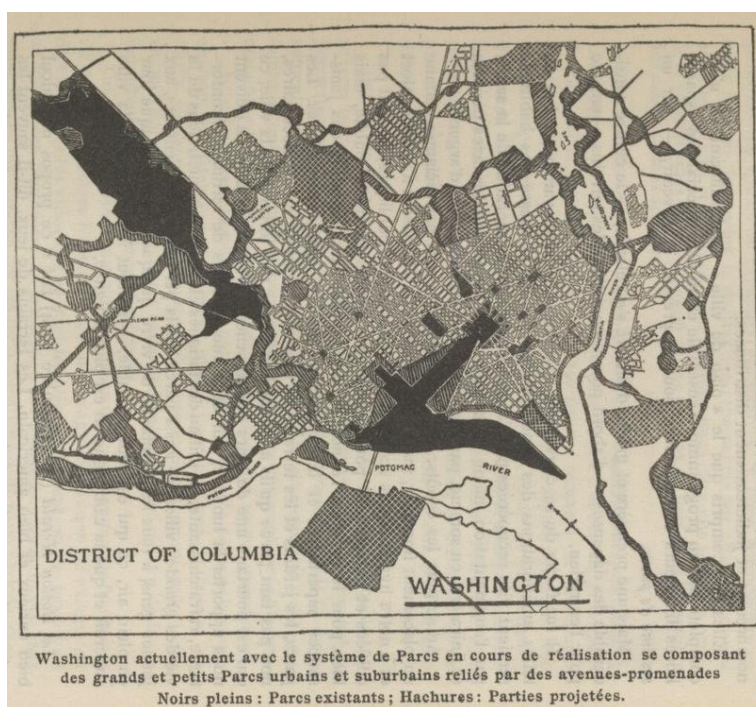


„**Didieji miestai ir parkų sistemos**“ – nėra vien tik teorinis veikalas. Ilgametis – nuo 1887 iki 1927 m. – Paryžiaus želdynų direkcijos funkcionierius ir vadovas J. C. N. Forestier 1906 m. išleisdamas veikalą *Grandes villes et systèmes de parcs*, analizavo Bostono, Niujorko, Čikagos, Baltimorės, Vienos, Kelno ir Londono miestų želdynų sistemas (5 ir 6 pav.) ir pagrindė Paryžiaus miesto želdynų plėtros poreikį. XX a. pradžioje, 1903 m. skaičiuojama, kad vienas ha parkų tenka 1 354 gyventojų, tai tėra 16-a vieta tarp didžiųjų pasaulio miestų. Pateiktoje lentelėje (Forestier, 1906, p. 44) pirmauja JAV miestai: Bostonas (94,7 gyv. 1 ha parko), Vašingtonas (206,4 gyv. 1 ha parko), San Franciskas (214 gyv. 1 ha parko); 7-a vieta tenka Vienai (Austrija) – 400 gyv. 1 ha parko, toliau rikiuojasi Detroitas (663), Filadelfija (799,7), Baltimorė (872,1), Niujorkas (943,6). Londonas (1031,5), Čikaga (1210,3) ir Paryžius (1354,7) parkų turi palyginti per mažai.



5 pav. Užsienio miestų želdynų sistemų analizė J. C. N. Forestier veikalė *Grandes villes et systèmes de parcs*, 1906. Šaltinis: BNF

Fig. 5. Analysis of green systems of foreign cities in J. C. N. Forestier's work *Grandes villes et systèmes de parcs*, 1906. Source: BNF



6 pav. JAV sostinės Vašingtono parkų sistemos analizė (Forestier, 1906): juodi plotai – esami, štrichuoti – planuojami želdynai. Šaltinis: BNF

Fig. 6. Analysis of Washington's park system (Forestier, 1906): black areas – existing, hatched – planned green spaces. Source: BNF

1913 m. J. C. N. Forestier buvo pakviestas į Maroką, Prancūzijos protektoratą, kurio valdytoją, Prancūzijos Akademijos narį, generolą Hubertą Lyautey (1854–1934) žavėjo idėja pertvarkyti dulkinus Maroko miestus. Forestier gavo puikią progą savo teoriją pritaikyti praktikoje, jis Maroko miestuose paliko urbanistinį pėdsaką, kurį mielai analizuoja Maroko kraštovaizdžio architektūros tyrėjai (Mouline, 2001; Bennani, 2012). Forestier savo užsakovui pateikė dvi studijas, kuriose numatė esminius urbanistinius sprendinius diegiant „atvirų miesto erdvių programą“ Rabate ir kituose Maroko miestuose (7 pav.). Jis pasiūlė aplink imperinių miestų (Rabat, Fès, Meknès et Marrakech) senamiesčius formuoti atviras erdves, neužstatomas zonas (*une zone verte non aedificandi*), o naujųjų kvartalų teritorijose išskirti atviras erdves želdynams dar iki pradėdant šių kvartalų užstatymą. Maroko miestų želdynų sistemų plėtra buvo tęsiama pagal J. C. N. Forestier pasiūlymus, konkrečius parkus vėliau projektuojant kitiems autoriams.



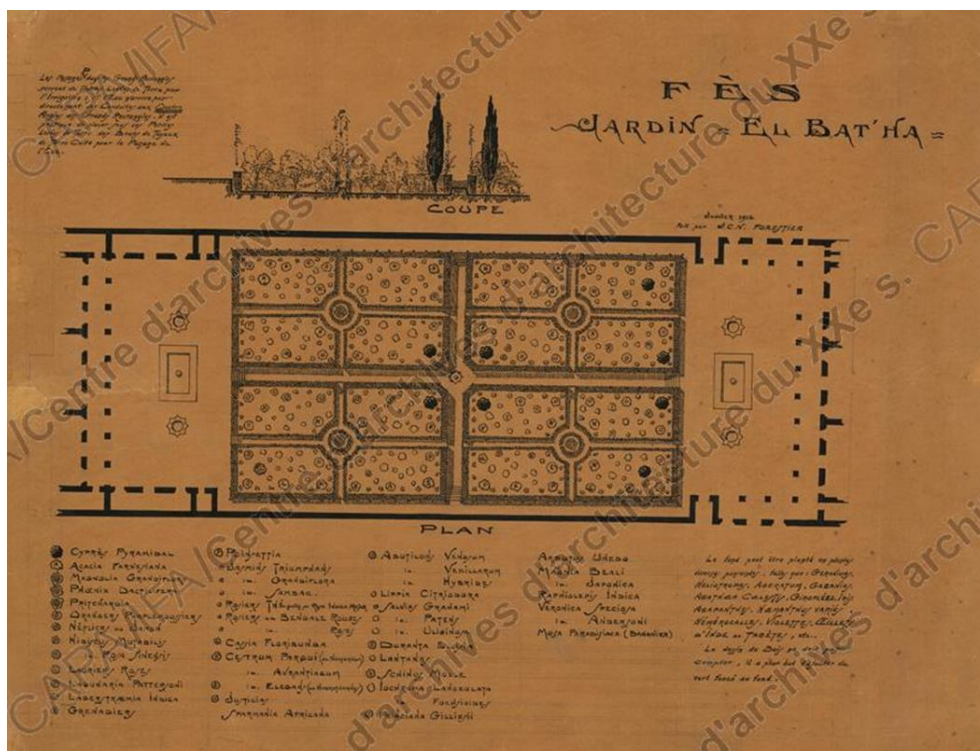
7 pav. J. C. N. Forestier atlikta Rabato miesto analizė ir pateikti projektiniai siūlymai, 1913. Šaltinis: Bennani, 2012.
Fig. 7. J. C. N. Forestier's analysis and design proposals for the city of Rabat, 1913. Source: Bennani, 2012

Paryžiui J.-C. N. Forestier Senos departamento plėtros direkcijos (vadovas Louis Bonnier) biure 1920 m. parengė atvirų erdvių planą (*un plan des espaces libres*), vėliau rengė regioninių parkų sistemos, universitetų miestelio (*Cité universitaire*) parko (kartu su Leonu Azéma) projektus, taip pat So pilies parko (*château de Sceaux*) restauravimo projektą, pirmąjį elementą didžiajam Paryžiaus aglomeracijos pietinės dalies tvarkymo projektui (Midant, 1996).

1923 m. Forestier pasiūlo naują Paryžiaus parkų sistemos projektą. 1925 m. jis buvo Paryžiaus sodų ir promenadų generalinis inspektorius Tarptautinėje šiuolaikinio dekoratyvinio ir pramoninio meno parodoje (*Exposition internationale des Arts décoratifs et industriels modernes*). Jo veikla ir kūryba įvertinta Prancūzijos ir Ispanijos apdovanojimais už nuopelnus (Garbės legiono ordinas ir kt.).

Forestier fondas (Fonds Forestier, 2022), kaip apibūdina fondo tvarkytojai, turi daug spragų: beveik nieko nėra apie Paryžių, nieko apie Argentiją. Iš esmės fondas tėra architekto Théodore Leveau (1896–1971), Forestier mokinio ir bendradarbio nuo Havanos projektų (1928), fondo sudėtinė dalis; daugelio dokumentų autorystė, matyt, priklauso abiem bendradarbiams. Maroko laikotarpio ir Havanos projektai ir dokumentai išsaugoti. Fondo tvarkytojai kreipia į kitus archyvus: Paryžiaus miesto merijos biblioteką, dekoratyvinio meno muziejų, Barselonos, Sevilijos, Havanos, Buenos Airių planavimo ir urbanistikos centrus, nurodomas Buenos Airių dokumentacijos centre saugomas projektinis veikalas *Proyecto orgánico para la urbanización del municipio: el plano regulador y federal* (Buenos Aires, Talleres Peuser, 1925). Išsaugoti bibliografiniai šaltiniai – paties J.-C. N. Forestier ar amžininkų publikacijos (1910–1935; 12 pozicijų). Nurodomi archyvų medžiagos pagrindu parengti leidiniai (5 pozicijos; visus parengiant dalyvavo Bénédicte Leclerc) ir publikacijos apie atskirus objektus (8 pozicijos).

Fonde saugomi Maroko sodų projektų lakštai: Pagrindinės rezidencijos Rabate želdyno (*Jardin pour la Résidence générale*) planai ir pjūviai (1916); El Bat'ha sodo Feze planai ir pjūviai (1914), Aguedos sklypo Rabate planavimo projektas (1914) ir kiti. Vieną iliustraciją pateikiame kaip archyvo tvarkymo pavyzdį (8 pav.).

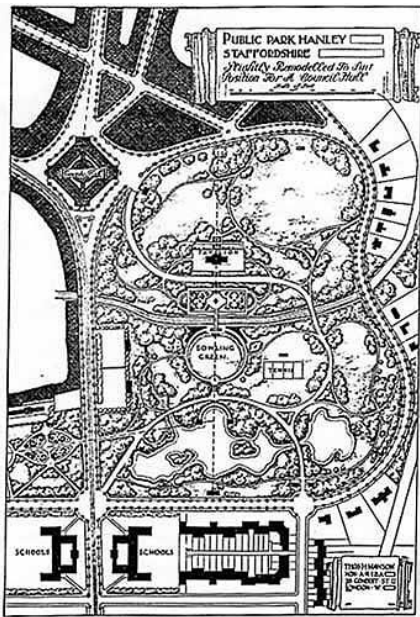


8 pav. El Bat'ha sodo Feze projekto ištrauka, autorius J. C. N. Forestier, 1914. Šaltinis: Fonds Forestier, 2022.
Fig. 8. Excerpt from the design of El Bat'ha garden in Fez by J. C. N. Forestier, 1914. Source: Fonds Forestier

Thomas Hayton Mawson – britų kraštovaizdžio architektas ir miestų planuotojas. Britų urbanistikos ir kraštovaizdžio architektūros teorija ir praktika XX a. pradžioje stipriai susieta su Raymondo Unwino (1863–1940) ir Thomas'o Haytono Mawsono (1861–1933) veikla, kūryba ir veikalais apie miestų planavimą. Jungtinės Karalystės urbanistai ir kraštovaizdžio architektai patirties sėmėsi iš T. H. Mawsono veikalų (Mawson, 1901, 1911, 1916, 1927). Šis įžymus britų kraštovaizdžio architektas, parkų projektuotojas, miestų planuotojas, dirbęs Jungtinėje Karalystėje, Europoje ir Šiaurės Amerikoje, kraštovaizdžio architektūrą ir miestų planavimą dėstęs Liverpulio universitete, dar 1900 m. parengė ir išleido knygą *The Art and Craft of Garden Making* („Menas ir dailieji amatai kuriant parkus“), kuri laikoma moderniosios kraštovaizdžio architektūros pradžios knyga. Iki 1926 m. išleistos penkios šios knygos laidos (1900, 1901, 1907, 1912, 1926). Kitas jo kapitalus veikalas – *Civic Art. Studies In Town Planning, Parks, Boulevards and Open Spaces* (liet. „Miestų statybos menas“...), išleistas 1911 m. 1916 m. jis išleido paskaitų konspektą, skirtą Boltono miesto plėtros problemoms analizuoti (Mawson, 1916), o 1927 m. – veikalą apie britų kraštovaizdžio architekto (t. y. savo) gyvenimą ir darbą.

T. H. Mawsonas gimė Lankashyro (*Lancashire*) grafystėje, neturtingoje šeimoje, nestudijavo specialiųjų mokslų, bet buvo gabus parkų meno, architektūros žinovas. Gyveno ir daug parkų projektavo Kambrijos (*Cumbria*) grafystėje – vaizdingame šiaurės vakarų Anglijos ežerų krašte, kur šiuo metu įkurtas nacionalinis parkas (*Lake District National Park*), prie ilgo kaip mūsų Asveja rininio Windermere ežero (18 km ilgio, 14,73 kv. km ploto). Savo profesinę veiklą pradėjo 1884 m. šeimos medelyne, vėliau įkūrė projektavimo biurą. Žymiausi jo kurti parkai – Graythwaite Hall (1886–1889), Rydal Hall (1909), Belle Vue Park (1891), Burslem Park (1893), Hanley Park (1894, 9 pav.), Dyffryno parkas prie Kardifo (1894), Rydal Hall parkas (1909), Wood Hall, Rushton Hall (1905). Trumpai (1897–1899), bet kūrybingai bendradarbiavo su žymiu epochos architektu Danu

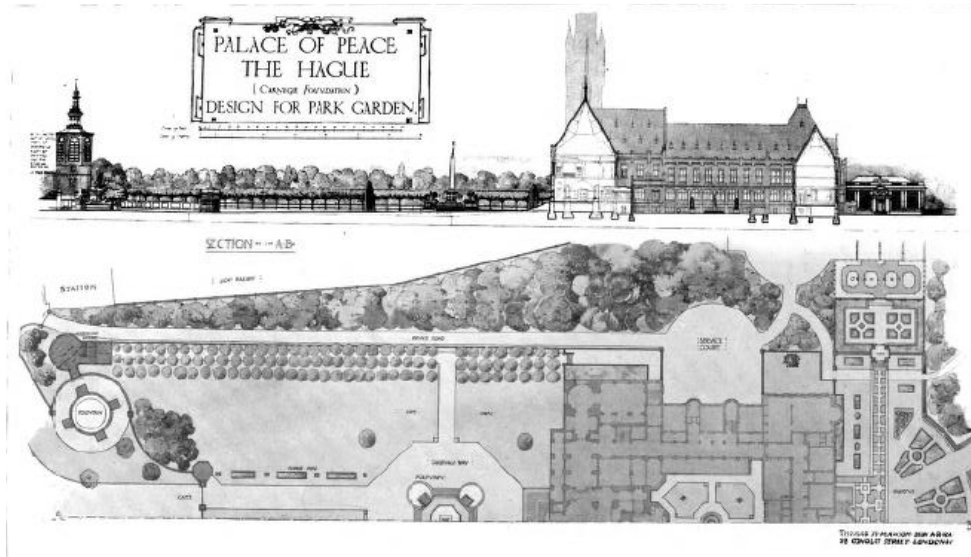
Gibsonu (1865–1907), kitais savo kartos dailiųjų amatų kūrėjais; tapo pripažintu kraštovaizdžio architektu. 1908 m. Hagoje jis projektavo Taikos Rūmų (*Palace of Peace*) parką (10 pav.).



9 pav. Hanley Park projektas ir vaizdas apie 1929 m.
Šaltinis: Mawson, 1911; Mawson, 2008.

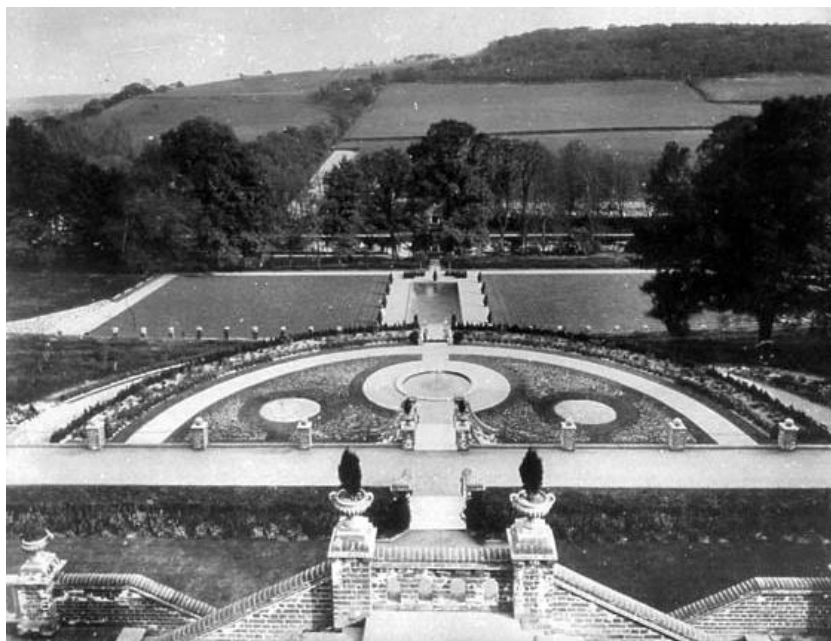
Fig. 9. Hanley Park, designed by T. H. Mawson: project and view at 1929. Source: Mawson, 1911; Mawson, 2008

Vengrijos kraštovaizdžio architektė dr. Luca Csepely-Knorr (2011), nagrinėdama viešojo parko raidą, pateikė plačią britų ir vengrų tradicijų, dviejų šalių kraštovaizdžio architektų ir urbanistų, būtent T. H. Mawsono ir jo mokinio Béla Rerricho (1881–1932) kūrybinės veiklos ir projektavimo principų analizę. Tenka pabrėžti kiek skirtingą šių urbanistų ir kraštovaizdžio architektų viešojo parko planinės struktūros modelį. Britas taikė mišrų parko planavimo modelį, vengras – taisyklingą geometrinį plano modelį. Tačiau, kaip teigia tyrimo autorė, abu jie savo šalyse atliko svarbų vaidmenį ir buvo tiek pat reikšmingi savo šalių kraštovaizdžio architektūros raidai ir viešojo miesto parko sampratai, kiek F. L. Olmstedas JAV ir Šiaurės Amerikoje. 1919 m. B. Rerrichas paskelbė keletą straipsnių apie kraštovaizdžio architekto vaidmenį planuojant ir formuojant miestus. Jis akcentavo miesto želdynų socialinį vaidmenį (Csepely-Knorr, 2011).



10 pav. Taikos Rūmų (*Palace of Peace*) Hagoje parko projektas, T. H. Mawson, 1908. Šaltinis: Civic Art, 1911.
Fig. 10. Project of the Park of the Palace of Peace in The Hague, T. H. Mawson, 1908. Source: Civic Art, 1911

Tipiškas T. H. Mawsono kūrybos pavyzdys gali būti Kearsney Court dvaro parkas, netoli Doverio, Kente, suprojektuotas apie 1901 m. E. P. Barlow užsakymu. Archyvinėje nuotraukoje (11 pav.) matome T. H. Mawson projektuotą želdyną su formalia terasa, vedančia į pereinamąją (medžių) sodinimo zoną, kuri yra tarsi buferinė zona tarp parko formalaus kraštovaizdžio ir natūralaus kraštovaizdžio už jo ribų. T. H. Mawsonas tvirtai laikėsi aiškios parko struktūros modelio ir jo architektūrinis struktūrinis metodas buvo kitoks nei Gertrude Jekyll (1843–1932) ar kitų Viktorijos ir Edvardo laikų sodų ir parkų projektuotojų.



11 pav. Tipiškas T. H. Mawsono projektuoto parko pavyzdys – Kearsney Court dvaro parkas.
Šaltinis: Mawson, 2008

*Fig. 11. Kearsney Court Manor Park is a typical example of a park designed by T. H. Mawson.
Source: Mawson, 2008*

T. H. Mawsono paveldą saugančios Kambrijos grafystės kultūros institucijos, tarp jų ir Kambrijos archyvų tarnyba (*Cumbria Archive Service*) saugo T. H. Mawsono kūrybos artefaktus; archyve priskaičiuojama apie 14000 parkų projektų planų ir piešinių, miestų planavimo schemų ir architektūrinių projektų; saugoma ir apie 6500 fotografijų ir stiklo negatyvų, liudijančių sėkmingą projektų įgyvendinimą (Visit Cumbria, 2022). Keletą Kambrijos grafystėje T. H. Mawsono sukurtų parkų pristatome 1 lentelėje.

1 lentelė. Keletas T. H. Mawsono projektuotų parkų Kambrijos grafystėje
Table 1. Some gardens in Cumbria designed by Thomas Mawson

Parkas / Park name	Vietovė / Place	Metai / Years	Apibūdinimas / Performance
1	2	3	4
Graythwaite Hall	Newby Bridge	1889	Geometrinis planas / Formal gardens
Langdale Chase	Troutbeck	1890	Geometrinis planas / Formal gardens
Cleeve How	Windermere	1894	Rekonstruotas / Remodelled gardens
Holehird	Windermere	1898	Augalų kolekcijų sodas / Orchid houses
Heathwaite	Windermere	1899	Vilos sodas / Villa gardens for Mawson family
Moor Crag	Windermere	1899	Vilos sodas / Gardens for house (villa)
Brockhole	Windermere	1900	Geometrinis planas / Formal gardens



1 lentelės tęsinys

1	2	3	4
Cringlemere	Troutbeck	1900	Želdiniai / Trees and shrubs on an elevated site
The Yews	Storrs	1902	Parkas / Gardens
Blackwell	Windermere	1902	Naujas parkas / New gardens for house
The Corbels	Windermere	1906	Asmeninis namas ir sodas / House and garden
Shrublands	Windermere	1907	Vilos sodas / Garden for house (villa)
Lindeth Fell Country House Hotel	Windermere	1907	Parkas / Gardens for Country House Hotel
Rydal Hall	Ambleside	1909	Mišrus planavimas / Formal gardens and a wild garden
Wood Hall	Cockermouth	1910	Geometrinis planas / Formal gardens
Holker Hall	Cark-in-Cartmell	1910	Rožių sodas / Rose gardens
Above Beck	Grasmere	1913	Uolynų sodas / Extensive rock gardens
Gatehouse	Eskdale	1914	Japoniškas sodas / Japanese gardens

Sudaryta autorių pagal Visit Cumbria, 2022

Projektavimo biuras „Thomas H. Mawsonas ir sūnūs“ buvo sėkmingas ir turėjo įtakingus ir galingus klientus, tokius kaip Andrew Carnegie (1835–1919) ir William Hesketh Lever (1851–1925; vėliau – lordas Leverhulme). T. H. Mawsono biuras projektavo sodus karališkųjų šeimų nariams, tokiems kaip Aleksandra iš Danijos (1844–1925) ar Graikijos karalius Konstantinas (1868–1923) (Csepely-Knorr, 2016).

Urbanistiniai sprendimai kraštovaizdžio architekto žvilgsniu. Kūrybinio darbo ir verslo sėkmė suteikė T. H. Mawsonui pasitikėjimo 1900 m. parašyti ir išleisti „*The Art and Craft of Garden Making*“ (liet. „Menas ir dailieji amatai kuriant parkus“). Šis veikalas savo laiku tapo chrestomatiniu, pagrindiniu teorijos ir praktikos šaltiniu ir buvo papildomas ir išplėstas keturiais paskesniais leidimais. Leidinys padėjo propaguoti T. H. Mawsono požiūrį į sodo dizainą ir padėjo sukurti daug daugiau darbo ir didesnių projektų. Pirmosios laidos turi per 250 puslapių, 178 iliustracijas, tekstas dėstomas 15 skyrių (*Chapters*), pateikiami augalų aprašymai ir jų taikymo rekomendacijos (XIII–XV skyriai). Penktoji laida (1926) aprėpia 440 puslapių, dalis iliustracijų jau spalvotos. Šiame veikale pateikiama daug sodų ir parkų dizaino, ne tik iš Anglijos, Londono, bet ir užsienio šalių, pirmiausia Prancūzijos, Paryžiaus parkų planavimo ir projektavimo pavyzdžių.

1911 m. leidiniu *CIVIC ART* (liet. „Miestų statybos menas: miesto planavimo, parkų, bulvarų ir atvirų erdvių studijos“) T. H. Mawson pateikė išpūdingą vadovėlį apie miesto planavimo idėjas. Veikalas savo pobūdžiu (forma, iliustracijų stilius) panašus (tačiau ir juos pralenkiantis) į „Menas ir dailieji amatai kuriant parkus“ leidimus. T. H. Mawsonas pabrėžė apgalvotos miesto planavimo estetikos sistemos poreikį, iliustruodamas savo teorijas rėmėsi savo ir kitų autorių, kitų šalių praktikos pavyzdžiais. Veikalas suskirstytas į keturias dalis: miestų statybos meno teorija; miestų statybos meno praktika; miesto planavimo pavyzdžiai; viešųjų parkų ir miesto sodų pavyzdžiai. Knygoje 12 skyrių (*Chapters*) ir 13 pavyzdžių (*Examples*) aprašų. Taip pat pridėdami 6 priedai apie medžius ir krūmus. Tai didinga knyga, 376 puslapių (folio 35,6 x 26,5 cm), su priešlapiais, spalvotu viršeliu, dekoratyviais skyrių pavadinimais, daugybe planų reprodukcijų, graviūrų, piešinių ir nuotraukų (272 iliustracijos). Vartėme skaitmeninį Mičigano universiteto (JAV) bibliotekos egzempliorių.

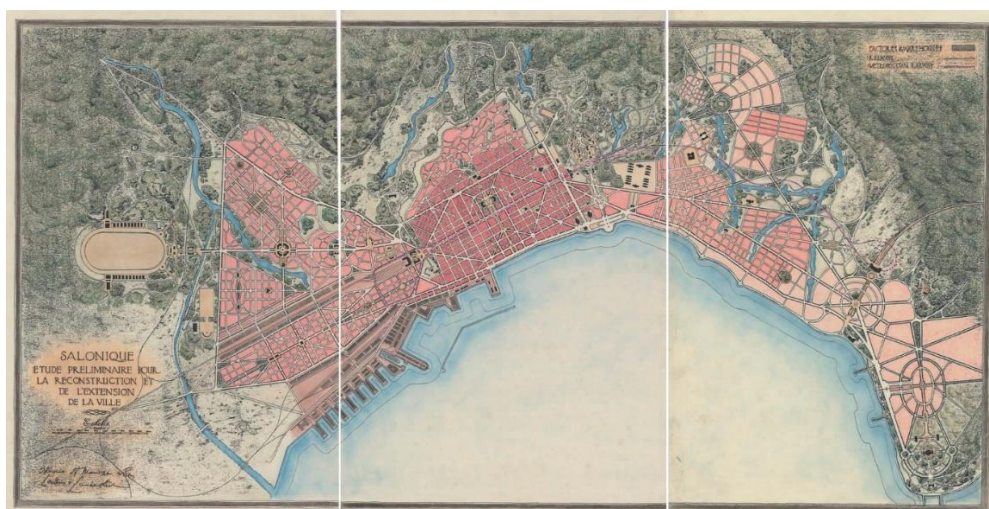
Įdomu tai, kad autorius pateikia daug Paryžiaus urbanistinių mazgų pavyzdžių (Nacijų aikštė, Marso laukas, Buttes-Chaumont ir kt.), Vokietijos, Italijos (Boboli sodas), gimtosios Jungtinės Karalystės miestų vaizdų ir planų; puikiai tiko ir Varšuvos Lazienkų karališkojo paviljono



Civic Art pastūmėjo T. H. Mawsoną iš parkų kūrėjo tapti miesto planuotoju. 1912 m. jo profesinė kelionė Kanadoje nuo rytinės pakrantės iki Britų Kolumbijos, Vankuverio paliko kūrybinį pėdsaką Reginos (Redžainos) mieste, Saskačevano provincijoje – beveik tūkstančio ha ploto miesto parką *Wascana Centre* – kituose Kanados miestuose. Rengė miestų planavimo dokumentus Otavoje, Vankuverio, Kalgario (14 pav.) miestuose. 1913 m. jis pakviečiamas planuoti Graikijos sostinės. Čia miesto ir parkų plėtros planas liko tik popieriuje, užtat po didžiojo Salonikų gaisro (1917) kartu su kitais parengė ir įgyvendino šio miesto planą (15 pav.). 1923 m. T. H. Mawson tapo Miestų planavimo instituto (*Town Planning Institute*) prezidentu. 1929 m. jis tampa pirmuoju kūrėju tik įkurto britų kraštovaizdžio architektūros instituto (*Institute of Landscape Architecture, ILA*) prezidentu.



14 pav. Kalgario miesto (Kanada) Connaught kvartalo projektas, T. H. Mawson, 1912. Šaltinis: Mawson, 1916.
Fig. 14. Plan of Connaught Area, City of Calgary, Canada, by T. H. Mawson, 1912. Source: Mawson, 1916

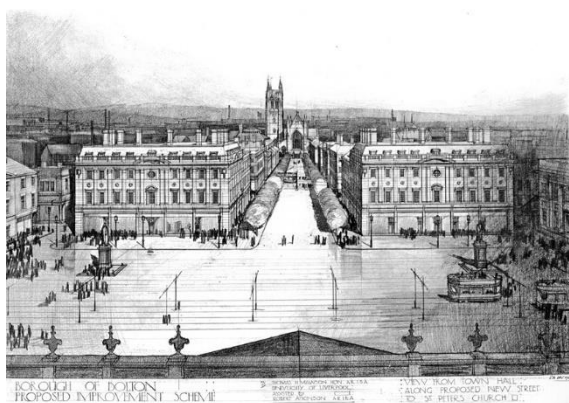


15 pav. Salonikų miesto (Graikija) atstatymo ir plėtros planas, 1917.
Šaltinis: http://www.ziti.gr/samples/ekexak/ekexak_pdf/Thessalonikis_anadeixis.pdf
Fig. 15. Plan for the reconstruction and development of the city of Thessaloniki (Greece), 1917.
Source: http://www.ziti.gr/samples/ekexak/ekexak_pdf/Thessalonikis_anadeixis.pdf

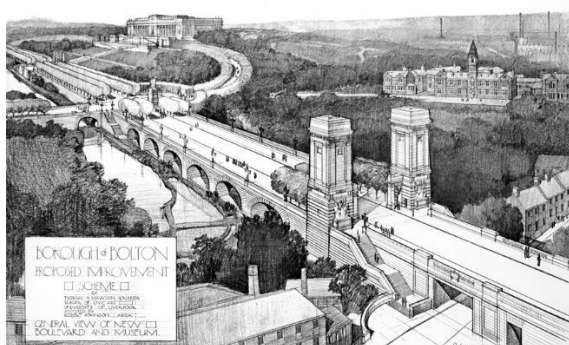


Didžiulė Mawson, kaip kraštovaizdžio architekto ir urbanisto, sėkmė paskatino jį ir jo užsakovą W. H. Lever, lordą Leverhulme, rengti miesto planavimo projektus Boltone (dabar Didžiojo Mančesterio dalis). Kraštovaizdžio architektas, Liverpulio universiteto Miestų statybos katedros kraštovaizdžio dizaino dėstytojas (1910–1924) T. H. Mawson nuoširdžiai ėmėsi miesto planavimo Boltone praktikos. Jis parengė Boltono miestui planavimo ir miestų statybos meno studiją (1911) ir paskaitų ciklą „Boltono būsto ir miesto planavimo bendruomenei“, kurios sudarė iliustruotos knygos *Bolton, as it is and as it might be* („Boltonas – koks jis yra ir koks gali būti“) pagrindą (Mawson, 1916). 1924 m. Leverhulme pateikė Boltono tarybai ambicingą planą atstatyti miesto centrą pagal Mawsono projektus, kuriuos iš dalies finansavo jis pats (16 ir 17 pav.). Taryba atsisakė plėsti rotušę ir statyti miesto centrą (Bolton Council, 2022). Na o knyga – 20 įžanginių ir turinio puslapių, 101 puslapis pagrindinio šešių paskaitų (temų) teksto ir iliustracijų (jų, vadinamų skaidrėmis, 147) – liko įspūdingo turinio ir didelės vertės dėl savo analitinio pobūdžio.

Knygoje pateikta analizė ir siūlymai (miesto vizijos) iliustruoja nuoseklų kūrybinį miesto sveikatinimo, humanizavimo procesą ir jo argumentavimą. Autorius remiasi plačia praktinių pavyzdžių skale: nuo asociatyvių vaizdų, Europos, Kanados miestų vaizdų ir projektinių sprendinių iki konkrečių Boltono miesto situacijos analizės vaizdų ir vizijų, projektinių eskizų. Pateikiami kitų vietovių projektai, nuotraukos, pagrindžiami sprendiniai ir ateities prognozės. V tema-paskaita (Mawson, 2016: 59–80), skirta parkų sistemoms analizuoti ir pagrįsti, teikia konkrečius vietos pavyzdžius, analizuoja problemas ir galimybes, glaustai pasakoja esamą parkų planavimo praktiką.



16 pav. T. H. Mawsono pateiktos vizijos, kaip gali atrodyti Boltono miestas, 1916. Šaltinis: Mawson, 1916.
Fig. 16. T. H. Mawson's visions "as Bolton city might be", 1916. Source: Mawson, 1916



17 pav. „Boltonas – sena schema nauju rūbu“ – toks T. H. Mawsono (1916) miesto vizijų pagrindas.
Fig. 17. "Bolton – an old scheme in new clothes" – this is the basis of Mawson's (1916) visions of the city

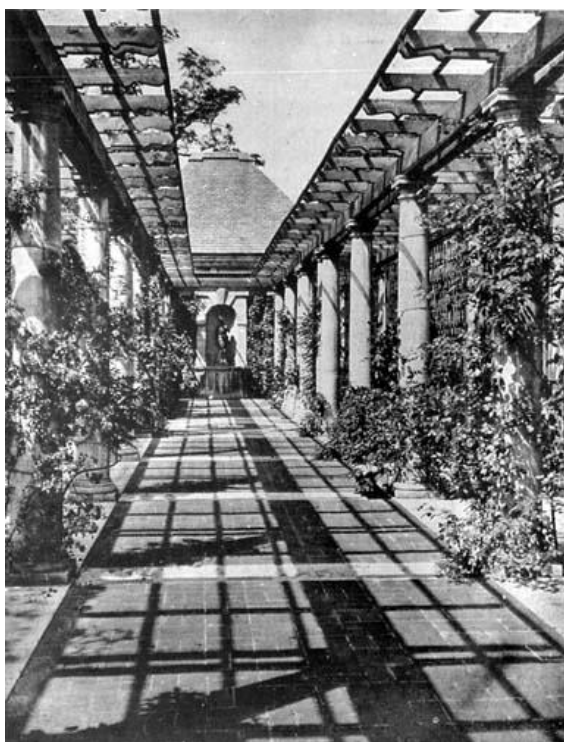
Mawsono paveldas, archyvo fondai, parkų restauracija. Daugelis T. H. Mawsono projektų buvo pakeisti arba sunaikinti, tačiau įžymių pavyzdžių išliko. Pirmiausia, *The Hill*, (buvusi lordo Leverhulme nuosavybė Hampsteade Londone) Brockhole (dabar čia įsikūrusi nacionalinio parko

direkcija), Holehird, Langdale Chase & Rydal Hall Kambrijoje, taip pat Dyffryn sodai Pietų Velse ir kiti želdynai.

Lordo Leverhulme dvaro Hampstede, Londone, dvi nuosavybės dalis skyrė buvo viešasis pėsčiųjų takas, kurio jis negalėjo uždaryti. Tad 1906–1925 m. lordas prikalbino T. H. Mawsoną suprojektuoti 800 pėdų ilgio pavėsinę, daugiau nei 15 pėdų virš aplinkinio viržyno lygio, kad sujungtų šias dalis. Pavėsinė buvo atidaryta visuomenei 1995 m. gegužės 31 d. po išsamios renovacijos (18 pav.).

T. H. Mawsono 1908 m. projektuotas viešasis *Barrow-in-Furness* miesto (uosto) parkas (45 akrai, apie 18 ha) buvo restauruotas Paveldo loterijos (*Heritage Lottery*) lėšomis ir 2007 m. pelnė nacionalinį Kraštovaizdžio Instituto Paveldo išsaugojimo apdovanojimą (*Landscape Institute Heritage and Conservation award*) (Visit Cumbria, 2022). Neseniai atkurtas Bushey rožių sodas (Bushey Rose Garden), 1913 m. projektuotas bavarų kilmės menininko sero Huberto von Herkomer (1849–1914) dvare „Lululaund“ Hertfordšyre (Hertfordshire). Už šį projektą užsakovas sumokėjo kraštovaizdžio architekto portretu, publikuotu T. H. Mawsono knygoje (1927) kaip iliustracija prieš antraštinį lapą (*frontispiece*) (Visit Cumbria, 2022; Mawson, 2008).

Kaip teigia T. H. Mawsono provaikaitis Chris Mawson (2008) ir Kambrijos turizmo informacijos centras (Visit Cumbria, 2022), televizijos laidose aptariant Duniros sodo (sukurto po 1920 m. pietų Škotijoje) ir Boveridžo parko Dorsete (*Boveridge Garden*, sukurtas 1919–1921) restauravimą įspūdingiausias pastarosios programos atradimas buvo tas, kad tuo metu, kai T. H. Mawson projektavo parko elementus, su Gertrude Jekyll buvo konsultuojamasi (greičiausiai paštu) dėl augalų sodinimo schemų. Taigi, galbūt to nežinodami, šie du Viktorijos/Edvardo laikų parkų projektų sunkiasvoriai, niekada nebuvę geriausi draugai, netyčia bendradarbiavo kurdami sodą. Chriso Beardshaw'o filmas „*Boveridge Garden*“ laimėjo aukso medalį 2006 m. *Chelsea Flower Show* festivalyje.



18 pav. Pergolė *The Hill* dvare Hampsteade, Londone: reprodukcija iš 1926 m. laidos *The Art and Craft of Garden Making*, ir šiuolaikinis vaizdas. Šaltinis: Mawson, 2008.

Fig 18. Pergola at *The Hill*, Hampstead, London: reproduction from *The Art and Craft of Garden Making*, 1926, and actual view. Source” Mawson, 2008

Po 1980 m. uždarius projektavimo biurą „Thomas H Mawson & Sons“, Kambrijos archyvų tarnyba Kendalyje sukūrė su T. H. Mawsonu susijusį archyvą, o jame esančią medžiagą galima peržiūrėti susitarus (Visit Cumbria, 2022; Mawson, 2008).

2006 m. rugsėjį rašytoja Elizabeth Kissack paskelbė Thomaso H. Mawsono biografiją *The Life of Thomas Hayton Mawson, Landscape Architect 1861–1933*. Kiek vėliau pasirodė akademinės Janet Waymark (2009a; 2009b) publikacijos.

Apibendrinimas, išvados

Abu meistrai paliko teorinį ir praktinį paveldą kraštovaizdžio architektūros ir urbanistikos baruose tiek amžininkams, tiek vėlesnėms kartoms ne tik savo šalyse (Prancūzija ir Jungtinė Karalystė), bet ir kitose Europos senojo ir naujojo pasaulio šalyse. Jų teoriniuose veikaluose pateikti apibendrinimai, išvalgos ir rekomendacijos nepaseno, tebėra aktualios. Abu jie parką, miesto želdynus, jų sistemas laikė urbanistinio projektavimo, miestų planavimo privaloma dalimi. „Miesto planas nebus pakankamas, jeigu jame nebus atvirų erdvių programos ir specialaus plano – parkų sistemos plano“, – teigė J. C. N. Forestier (1906 [1997]:56). T. H. Mawson antrino, kad miškininkystės dalykai yra svarbi miesto planuotojų mokymo programos dalis (Mawson, 2011:9) Ši paradigma, ateinanti iš XIX a. pabaigos – XX a. pradžios buvo stiprinama kitų amžininkų, pirmosios kartos urbanistų Josefo Stübbero (1845–1936), Ebenezero Howardo (1850–1928), Eugène Hénard'o (1849–1923), Raymondo Unwino (1863–1940) ir kitų teoriniuose ir praktiniuose darbuose.

Didelių arba augančių miestų transformacijos ir industrializacijos akivaizdoje tiek J. C. N. Forestier, tiek T. H. Mawson tvirtino, kad apie miestų plėtrą reikia pradėti galvoti nuo „parkų sistemos, kuri sujungia labai įvairias, skirtingo dydžio ir mastelio erdves, pradedant nuo didelių draustinių ir saugomų teritorijų iki rekreacijai skirtų aikštelių, einant per „aveniu-promenadas“, priemiesčio parkus, didelius miesto parkus, mažus parkus, kvartalų sodus“ (Le Dantec, 2002). Ši želdynų klasifikacija apima ne tik miesto parkus ir sodus jų klasikiniu supratimu, bet aprėpia ir tokias teritorijas, kaip miškas, pievos, upės, slėniai, kalvos, kurios, kaip teigia J. C. N. Forestier, „ateityje jas panaudojant kaip miesto gamtinius, struktūrinius elementus, galėtų duoti daug naudos“ (Forestier, 1997). Kokia aktuali ši XX a. antrojo dešimtmečio tezė ir nuostata šiuo metu, po šimto metų, urbanistikos ir kraštovaizdžio architektūros sanglaudos, žaliosios infrastruktūros kūrimo kontekste.

J. C. N. Forestier ir T. H. Mawson, abu jie, buvo geometrijos sugrąžinimo į parkų meną šalininkai; jų kūrybai būdingos vietos tradicijų ir modernumo jungtys, gili projekto fizinės ir socialinės aplinkos analizė. Ši metodinė ir praktinė planavimo nuostata leido jiems susieti kuriamo parko ar kitokio želdyno kompoziciją su urbanistiniu vietovės audiniu, urbanistine struktūra. Abiejų jų mintis numatyti vieningą programą ir planą, kuriuose būtų nustatytos miesto vidinės ir išorinės laisvos (atviros, neužstatytos) erdvės, skirtos dabarties ir ateities želdynų sistemai, savo prasme atitinka socialinį projektą, turintį dvi lygiagrečias vizijas: miesto gyventojų sveikatinimo arba jėgų atkūrimo gamtoje galimybė ir estetikos – miesto grožio kūrimo industrializacijos akivaizdoje būtinybė.

Literatūra ir šaltiniai

1. Bennani, M. (1998). « Le parc du Triangle de vue de Rabat. D'un parc moderne colonial à un patrimoine naturel dans la ville », mémoire de DEA « Jardins, paysages, territoires », encadré par P. Donadieu, École nationale supérieure d'architecture de Paris, La Villette.
2. Bennani, M. (2012). Le rôle fondateur du paysage dans la création des villes coloniales marocaines, in *Projets de paysage* [En ligne], 7 | 2012, mis en ligne le 04 janvier 2012, consulté le 28 juin 2022. Prieiga per: <http://journals.openedition.org/paysage/16248>; DOI: <https://doi.org/10.4000/paysage.16248>
3. Bennani, M. (2006). « Le Système des parcs et jardins publics du début du protectorat français au Maroc : Rabat, le prototype de la ville-paysage idéale (1912–1930) », thèse de doctorat de géographie mention « architecture et paysage », coencadrée par A. Berque et P. Donadieu, École des hautes études en sciences sociales, Paris.



4. Bolton Council (2022). Links in Chain. The Mayors of Bolton. Lord Leverhulme (William Hesketh Lever), Mayor of Bolton, 1918–1919. Prieiga per: <http://www.boltonsmayors.org.uk/lever-w-h.html>
5. Cohen, J.L., Eleb, M. (1998). *Casablanca: mythes et figures d'une aventure urbaine*. Paris: Hazan.
6. Csepely-Knorr, L. (2011). The Birth of the Theory of Urban Green systems in Britain and Hungary. Correspondence between Thomas H. Mawson and Béla Rerrich concerning Urban Design Principles, in *First International Conference "Horticulture and Landscape Architecture in Transylvania"*, *Agriculture and Environment Supplement*, p. 41–53.
7. Csepely-Knorr, L. (2016). Mawson, Thomas Hayton (1861–1933). In *The Routledge Encyclopedia of Modernism*. Taylor and Francis. Retrieved 31 Oct. 2022, from <https://www.rem.routledge.com/articles/mawson-thomas-hayton-1861-1933>. doi:10.4324/9781135000356-REM2060-1
8. Deveikienė, V. (2015). Viešojo parko vaidmens miesto planavime raidos nuo XIX a. aspektai, in *Kraštovaizdžio architektūra – profesijos horizontai ir sinergija*, Vilnius: LKAS, p. 100–116.
9. Fonds Forestier, J.C.N. (1861–1930). 150 IFA, SIAF/Cité de l'architecture et du patrimoine/Archives d'architecture du XXe siècle.
10. Forestier, J. C. N. (1906). *Grandes villes et systèmes de parcs*. Paris: Hachette, 56 p.
11. Forestier, J. C. N. (1994). *Jardins, carnet de plans et de croquis*, Paris: Éditions Picard.
12. Forestier, J. C. N. (1997). *Grandes villes et systèmes de parcs*, réédition présentée et commentée par B. Leclerc et S. Tarrago, Paris: Norma, 383 p.
13. Waymark, J. (2009b) Civic Art and Thomas Mawson, *Landscapes*, 10:2, 61-82, DOI: 10.1179/lan.2009.10.2.61
14. Le Dantec, J.-P. (2002). *Le sauvage et le régulier: art des jardins et paysagisme en France au XXe siècle*. Paris: Le Moniteur.
15. Mawson, Ch. (2008). Thomas H Mawson – An Introduction to his life and work [elektroninis išteklius] Prieiga per: <https://web.archive.org/web/20081014034127/http://www.shellguides.freemove.co.uk/Thm/THM.htm>
16. Mawson, Th. H. (1911). *Civic Art. Studies in Town Planning, Parks, Boulevards, and Open Spaces*. London: B. T. Batsford Ltd.
17. Mawson, Th. H. (1916). *Bolton, as it is and as it might be*. London: B. T. Batsford Ltd., 102 p.
18. Mawson, Th. H. (1900, 1901, 1907, 1912, 1926). *The Art and Craft of Garden Making*, London: B. T. Batsford Ltd.
19. Mawson, Th. H. (1927). *The Life and Work of an English Landscape Architect*. London: Richards.
20. Midant, J.-P. (1996). Notice Forestier, in *Dictionnaire de l'architecture du XXe siècle*. Paris: Hazan, IFA.
21. Mouline, S. (2001). Le jardin du Belvedere de J. C. N. Forestier et son statut dans la ville nouvelle de Rabat au temps du Protectorat français au Maroc
22. Visit Cumbria, unofficial website for Cumbria Tourist Information (2022). Thomas Hayton Mawson (1861–1933). Prieiga per: <http://visitcumbria.com/mawson.htm>
23. Waymark, J. (2009a). Thomas Mawson: life, gardens and landscapes, Frances Lincoln.

Jean-Claude Nicolas Forestier (1861–1930) and Thomas H. Mawson (1861–1933) – Two Contemporaries, Two Guides of the Interaction in Europe Between Landscape Architecture and Urban Planning

(Received in January, 2023; Accepted in January, 2023; Available Online from 10th of May, 2023)

Summary

French landscape architect and urban planner Jean-Claude Nicolas Forestier, and British landscape architect, urban planner Thomas H. Mawson left a vivid mark on the development and consolidation of the landscape architect profession, also the interaction between landscape architecture and urban planning in France, UK, and Europe and in both continents of the America.

J. C. N. Forestier, official of the Gardens and Promenades of the city of Paris from 1887 to 1927, he was curator of the Bois de Vincennes (1889), the Bois de Boulogne and the western sector of the Promenades de Paris (1898). He developed the avenue de Breteuil (1898), saved the Champ de Mars (1904), and took part in the reflection on the development of the fortifications from 1905. The rescue of the Bagatelle estate, the "madness" of the 18th century, the publication of the book *Grandes villes et systèmes de parcs* (Large cities and park systems) in 1906 propelled him to the fore. The treatise is based on the analysis of English and American experiences and proposes a new system of beautification for Paris on the scale of the agglomeration.

A gardener attracted by reflection on public space and city plans, Forestier became one of the leaders of a French school of urban planners, whose work was recognized internationally. His studies on public gardens in the cities of the protectorate of Morocco (1913–1914) enabled him to work in the French colonial space. In France, he will be at the origin of the law of 1919 establishing for each city a plan for the extension of the system of green spaces.



He laid out a set of gardens in Seville and, from 1915, remodelled the hill of Montjuïc in Barcelona. Recognized for having renewed the art of the Hispano-Arab and Mediterranean garden, he obtained numerous private commissions. In 1923, Forestier developed a new conception of the Paris Park system. In 1925, he was Inspector General of the gardens and promenades of Paris during the International Exhibition of Modern Decorative and Industrial Arts.

In 1923 and 1924, he worked on the urban organization project of Buenos Aires. From 1926 to 1929, he was called to Havana to follow the study and the realization of the master plan. In 1927, he studied the plan of Lisbon. At the end of the 1920s, he began his last major project, the garden of the Bastide du Roy for the Princess of Polignac, near Biot, in the Alpes-Maritimes.

A theoretician and practitioner of the 1900s and 1920s, Forestier emerged from oblivion at the end of the 20th century. Bénédicte Leclerc and the other researchers publish the references from the sources; particularly the book *Grandes villes et systèmes de parcs: suivi de deux mémoires sur les villes impériales du Maroc et sur Buenos Aires* (“Large cities and park systems: followed by two memoirs on the imperial cities of Morocco and on Buenos Aires”) published in 1997.

Self-taught English landscape architect and town planner Thomas Hayton Mawson is often described as “the leading landscape architect of the Edwardian era”; he became one of the most successful designers of the first decades of the 20th century. His work ranged from landscape garden plans through to much larger projects such as municipal civic parks and town plans. Most of his work dates from 1890 to 1920.

Thomas H. Mawson was born in 1861 in Scorton, south of Lancaster. Thomas evidently had an eye for fine architectural detail and developed an early interest in horticulture. When his father died in 1877, Thomas moved to London where he worked for several landscape gardeners and nurseries. He married in 1884 and moved to Windermere in the Lake District. There he set about establishing what would later become Lakeland Nurseries. A few years later, he started his own consultancy and design side of business. His office, Thomas H. Mawson & Sons, quickly became successful and included such influential and powerful clients as Andrew Carnegie (1835–1919) and William Hesketh Lever (1851–1925) and others. They even designed gardens for royals like Alexandra of Denmark (1844–1925) and King Constantine of Greece (1868–1923). His book *The Art and Craft of Garden Making* went through five editions (1900, 1901, 1907, 1912 and 1926), always being expanded, updated and prettier.

Civic Art (1911) propelled T. H. Mawson from park developer to urban planner. He worked on the preparation of planning documents in Canada in 1912 – for Ottawa, Vancouver, Calgary, Regina. In 1913, he was invited to plan the capital of Greece. Here the development plan of the city and the park remained only on paper, but after the great fire of Thessaloniki (1917) together with others prepared and implemented the plan for this city. In 1916, he prepared a book on urban expansion planning for the city of Bolton (Bolton, as it is and as it might be) with visions drawings and illustrations from long urban planning practice. In 1923, he became president of the Town & Planning Institute; in 1929 became the first president of the newly established British Institute of Landscape Architecture (ILA).

Linking tradition and modernism, they both, Forestier, and Mawson, are the craftsmen of the return of geometry against the landscaping vagueness of the creators of gardens of the generation. The relationship between the garden and the city is for Forestier and Mawson a historical phenomenon, the form of which expresses a culture in the making. He strives to express the uniqueness of a place by using local materials, plants, and techniques. J. C. N. Forestier thus sees in the Spanish horticultural tradition, then in that of the Caribbean and South America, an archaism capable of renewing the art of the contemporary garden.

Jean-Claude Nicolas Forestier (1861–1930) et Thomas H. Mawson (1861–1933) – deux contemporains, deux guides de l’interaction en Europe entre l’architecture de paysage et l’urbanisme

Résumé

L’architecte paysagiste et urbaniste français Jean-Claude Nicolas Forestier et l’architecte paysagiste et urbaniste britannique Thomas H. Mawson ont marqué de leur empreinte dans le développement et la consolidation de la profession d’architecte paysagiste, ainsi que créant l’interaction entre l’architecture paysagère et l’urbanisme en France, Royaume-Uni, Europe et dans les deux continents des Amériques.

J. C. N. Forestier, fonctionnaire des Jardins et des Promenades de la ville de Paris de 1887 à 1927, il est conservateur du bois de Vincennes (1889), du bois de Boulogne et du secteur ouest des Promenades de Paris (1898). Il aménage l’avenue de Breteuil (1898), sauve le Champ de Mars (1904), et participe à la réflexion sur l’aménagement des fortifications à partir de 1905. Le sauvetage du domaine de Bagatelle, la « folie » du XVIII^e siècle, la parution de l’ouvrage « *Grandes villes et systèmes de parcs* » en 1906 le propulsent au-devant de la scène. Le traité repose sur l’analyse des expériences anglaises et américaines et propose un nouveau système d’embellissement pour Paris à l’échelle de l’agglomération.

Jardinier attiré par la réflexion sur l’espace public et le plan des villes, Forestier devient l’un des animateurs d’une école française d’urbanistes, dont le travail est reconnu au niveau international. Ses études sur les jardins publics



dans les villes du protectorat du Maroc (1913–1914) lui permettent de travailler dans l'espace colonial français. En France, il sera à l'origine de la loi de 1919 instaurant pour chaque ville un plan d'extension du système des espaces verts.

Il aménage un ensemble de jardins à Séville et remodèle à partir de 1915 la colline de Montjuïc à Barcelone. Reconnu pour avoir renouvelé l'art du jardin hispano-arabe et méditerranéen, il obtient de nombreuses commandes privées. En 1923, Forestier met au point une nouvelle conception du système de parcs de Paris. En 1925, il est l'inspecteur général des jardins et promenades de Paris lors de l'exposition internationale des Arts décoratifs et industriels modernes.

En 1923 et 1924, il travaille au projet d'organisation urbaine de Buenos Aires. De 1926 à 1929, il est appelé à La Havane pour suivre l'étude et la réalisation du plan directeur. En 1927, il étudie le plan de Lisbonne. A la fin des années 1920, il entame son dernier grand projet, le jardin de la Bastide du Roy pour la princesse de Polignac, près de Biot, dans les Alpes-Maritimes.

Théoricien et praticien des années 1910 et 1920, Forestier sort de l'oubli à la fin du XXe siècle. Bénédicte Leclerc et les autres chercheurs publient les références à partir du fonds ; entre eux l'ouvrage *Grandes villes et systèmes de parcs* : suivi de deux mémoires sur les villes impériales du Maroc et sur Buenos Aires parue 1997.

L'architecte paysagiste et urbaniste anglais autodidacte Thomas Hayton Mawson est souvent décrit comme "le principal architecte paysagiste de l'ère édouardienne" ; il est devenu l'un des designers les plus réussis des premières décennies du XXe siècle. Son travail allait des plans de jardins paysagers à des projets beaucoup plus vastes tels que des parcs municipaux et des plans de ville. L'essentiel de son œuvre date de 1890 à 1920.

Thomas H. Mawson est né en 1861 à Scorton, au sud de Lancaster. Thomas avait évidemment un œil pour les détails architecturaux fins et a développé un intérêt précoce pour l'horticulture. À la mort de son père en 1877, Thomas s'installe à Londres où il travaille pour plusieurs jardiniers paysagistes et pépinières. Il épousa en 1884 et déménagea à Windermere dans la région des lacs. Là, il entreprit d'établir ce qui deviendra plus tard Lakeland Nurseries. Quelques années plus tard, il a séparé la partie conception de l'entreprise et a commencé à diriger son propre cabinet de conseil. Son bureau, Thomas H. Mawson and Sons, connaît rapidement le succès et comprend des clients influents et puissants comme Andrew Carnegie (1835–1919) et William Hesketh Lever (1851–1925) et les autres. Ils ont même conçu des jardins pour des membres de la famille royale comme Alexandra de Danemark (1844–1925) et le roi Constantin de Grèce (1868–1923). Son ouvrage *The Art and Craft of Garden Making* a connu cinq éditions (1900, 1901, 1907, 1912 et 1926), toujours étant élargi, actualisé et plus jolie.

Ouvrage de Civic Art (1911) a propulsé T. H. Mawson de promoteur de parc à urbaniste. Il travaille sur la préparation de documents d'urbanisme au Canada en 1912 – pour Ottawa, Vancouver, Calgary, Regina. En 1913, il est invité à planifier la capitale de la Grèce. Ici, le plan de développement de la ville et du parc n'est resté que sur papier, mais après le grand incendie de Thessalonique (1917) avec d'autres, il a préparé et mis en œuvre le plan de cette ville. En 1916 lui prépare un livre sur la planification d'extension urbaine de la ville Bolton (Bolton, as it is and as it might be). En 1923, il devient président du Town & Planning Institute ; en 1929 devient le premier président du tout nouveau British Institute of Landscape Architecture (ILA).

Liant tradition et modernisme, ils, les deux, sont les artisans du retour de la géométrie contre le flou paysager des créateurs de jardins de la génération. Le rapport entre le jardin et la ville est pour Forestier et Mawson un phénomène historique, dont la forme exprime une culture en devenir. Il s'efforce d'exprimer la singularité d'un lieu en utilisant matériaux, végétaux et techniques locales. J. C. N. Forestier voit ainsi dans la tradition horticole espagnole, puis dans celle des Caraïbes et de l'Amérique du Sud, un archaïsme susceptible de renouveler l'art du jardin contemporain

