

## Ippolitas Vladislavski-Padalka – talentingas parkų Pietų Ukrainoje ir Besarabijoje kūrėjas

Dr. Vaiva Deveikienė, Steponas Deveikis\*  
*Lietuvos kraštovaizdžio architektų sąjunga*

(Gauta 2026 m. sausio mėn.; atiduota spaudai 2026 m. sausio mėn.; prieiga internete nuo 2026 m. gegužės 8 d.)

### Anotacija

Straipsnyje pristatoma ir analizuojama XIX a. pabaigoje – XX a. pradžioje Pietų Ukrainoje ir Moldovoje dirbusio kraštovaizdžio architekto Ippolit Vladislavski-Padalka (1872–1920) kūryba. Jo sukurtų parkų meninė raiška, istorinių aplinkybių nulemta sudėtinga raida buvo ir išlieka reikšminga ir aktuali Europos parkų meno raidos pažinimo kontekste. Keletas parkų meno istorijos aspektų buvo mūsų tyrimo objektas ir tikslas. Vladislavskio-Padalko nepalankaus stepių zonos klimato ir sausringos aplinkos sąlygomis taikyti parkų kūrimo principai atitinka kūrybos laikmečio menines raiškos priemones ir tendencijas Europos parkų mene. Būtent šios kūrybinės pastangos, želdinimo stepėje technologijų išmanymas ir atkaklus diegimas pelno parkų kūrėjui europinę šlovę.

**Reikšminiai žodžiai:** *Ippolit Vladislavski-Padalka, Pietų Ukraina, Odesa, Moldova.*

### Abstract

The article presents and analyses the work of Ippolit Vladislavski-Padalka (1872–1920), a landscape architect who worked in Southern Ukraine and Moldova at the end of the 19th century and the beginning of the 20th century. The artistic expression of the parks he created, their complex development determined by historical circumstances, was and remains significant and relevant in the context of the knowledge of the development of European park art. Several aspects of the history of park art were the object and goal of our study. The principles of park creation applied by Vladislavski-Padalka in the unfavourable climate and arid environment of the steppe zone correspond to the artistic means of expression and trends in European park art of the creative era. It is precisely these creative efforts, knowledge of technologies for planting in the steppe and their persistent implementation that earn the park creator European fame.

**Key words:** Ippolit Vladislavski-Padalka, Southern Ukraine, Odessa, Moldova

### Įvadas

Viešėdami Prancūzijoje pas bičiulius Florence André Olivier ir Paul Olivier, besirengiančius dalykinei išvykai į Moldovos Respubliką susigiminiavusių miestų ir asociacijų bendradarbiavimo programoje, buvome įtraukti į medžiagos kaupimo ir pranešimo Moldovos parkų istorijos tema rengimo procesą. Buvusios sovietinės erdvės geografijos, kultūros istorijos žinios, kalbinės nuovokos dalykai teikė šio mūsų pranašumą ir padėjo sklandžiau orientuotis prancūzams, o ir mums menkai žinomuose šio regiono parkų meno istorijos kloduose.

Pagrindinei pranešėjai besidomint Țaul (rumuniškai tariama *Tsaul*, ukrainietiškai – *Caul*) parko, didžiausio ir bene reikšmingiausio moldavų parko, kūrimo istorija, iškilo Ipolito Vladislavskio-Padalko (1872–1920) pavardė. Sugrįžus į Lietuvą teko prisėsti prie literatūros šaltinių, Pietų Ukrainos ir Besarabijos kultūros istorijos analizės. Prieš akis skleidėsi įdomūs faktai iš Akermano stepių, Odesos, Pietų Ukrainos, Moldovos kultūrinio kraštovaizdžio formavimo, parkų meno istorijos. Atsirėmėme ir į Lietuvos Didžiosios Kunigaikštystės istorijos XV–XVI amžiuose klodus, teritorijų valdymo ir valstybių sienų kaitos analizės puslapius (Čelkis, 2011a, 2011b, 2012).

Turtingos istorijos, stepių ir miškastepių zonos kraštovaizdžio raiškos, kultūrinės įvairovės kupinas, geopolitiškai svarbus kraštas nusipelno didesnio Lietuvos kultūrinio kraštovaizdžio, parkotyros specialistų dėmesio, tegu ir nuotolinio (kaip yra mūsų straipsnio atveju) tyrimo ir analizės. Literatūros šaltinių rumunų (moldavų), ukrainiečių, rusų kalbomis apie I. Vladislavskio-Padalko kurtus parkus, pasirodo, esama išties nemažai ir pakankamai informatyvių. Pirmiausia minėtina dar 1967 m. išleista knyga apie Moldovos parkus (Леонтьев, 1967); kultūros almanache publikuotas Oleksijaus Perminovo tekstas apie kraštovaizdžio architektą (Перминов, 2013), projektavusį ir kūrusį Askanija Nova (Гавриленко, 2015; Клімов, 2018; Генріх, 2019; Білоус, 2023), M. Davydovo (1856–1930) parką „Vesoli Bukovenki“ (Руденко, 2018; Сердюк, 2024) Ukrainoje; Redul-Mare (moldovenii.md, 2013; Tarhon, 2013), Țaul (moldovenii.md, 2025; Tarhon,



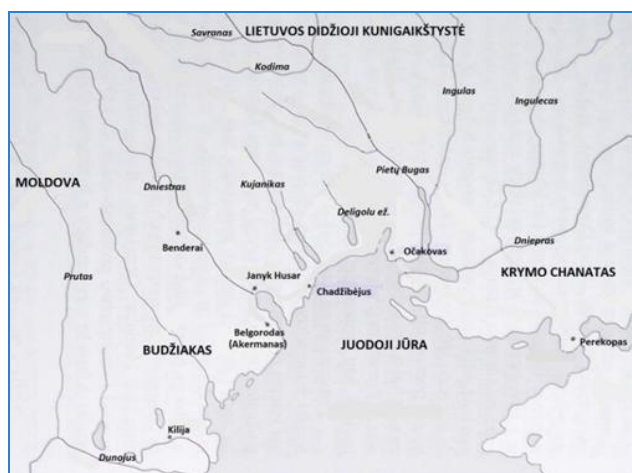
2013), Pavlovkos (Parcul din setul Pavlovca, 2025) parkus Moldovoje (Леонтьев, 1967). I. Vladislavski-Padalka, Akermano ir Besarabijos stepių parkų kūrėjas yra įdomus, ryškų pėdsaką palikęs šioje Europos dalyje kraštovaizdžio menininkas, kurio kūrybą verta giliau pažinti.

Istoriko Tomo Čelkio du straipsniai ir disertacija (Čelkis, 2011a, 2011b, 2012), prancūzakalbio mokslingo šveicaro Frédéric Dubois de Montpéroux (1798–1850) kelionių po Kaukazą ir Krymą knygoje (6 tomai, 1839–1843) lietuviškų pėdsakų Juodosios jūros regione aprašymai, pagaliau laikmečio geopolitinis kontekstas mūsų istoriosofinį ir kultūrologinį domesį Pietų Ukrainos ir Moldovos regionu dar labiau sustiprina. Netgi kultūrinė-romantinė paralelė, Adomo Mickevičiaus (1798–1855) romantiniu atodūsiu „Krymo sonetuose“ (1826) apdainuoti Akermano tyrlaukiai tiesia giją į šio krašto materialinės kultūros, kraštovaizdžio formavimo kontekstą ir raidą.

**Straipsnio tikslas** – sutelkti, apžvelgti ir analizuoti, apibendrinti Juodosios jūros (Dniepro–Dniestro–Dunojaus žemupių) regiono XIX a. pabaigos – XX a. pradžios parkų meno kai kuriuos aspektus ir ypatumus, akcentuojant parkų projektų kūrėjo I. Vladislavski-Padalka kūrybos ir veiklos paveldo bruožus pietinės Ukrainos ir Moldovos žemėse. Kartu papildyti XIX a. pabaigos – XX a. pradžios (iki Pirmojo pasaulinio karo) parkų kūrimo istorijos ir raidos Europoje pažinimo kontekstą. Juk iš esmės galime analizuoti, išvelgti, palyginti sisteminius kūrybos panašumus mums žinomų kraštovaizdžio ir parkų meno specialistų: E. F. André (1840–1911), R. E. André (1867–1942), G. F. F. Kuphaldt'o (1853–1938), H. Martinet (1867–1936), E. Redont'o (1862–1942), J. Buysens (1872–1958), A. Zeidako (1874–1964) ir kitų būryje, sodininkystės mokyklų (Berlyno, Odesos, Versalio) veiklos tradicijose, privačių sodininkystės firmų steigime (A. Zeidakas 1901–1915 m. turėjo sodininkystės firmą Kijeve, I. Vladislavski-Padalka – Odesoje), dvarininkų ir stambių pramoninkų, bankininkų Rusijos imperijoje užmojus ir pasišventimą veisti parkus privačiose valdose.

### Tyrimo rezultatai: keletas parkų meno istorijos aspektų

**Pietų Ukrainos ir Moldovos istorijos bruožai – istorinės geografijos aspektas.** Nukreipiame žvilgsnį ir mintį į kraštą, kuriame rasime kadaise buvus Lietuvos Didžiosios Kunigaikštystės (toliau – LDK) valdų pėdsakų ir politinių gairių. Pasak T. Čelkio (2011a), praktinis LDK teritorijų „prie Juodosios jūros“ integralumas buvo sąlyginis, bet valdančiojo elito sąmonėje egzistavo. Šios LDK teritorijos dalies sienas XIV–XVI a. išreiškė tam tikros numanomos abstrakčios, bet kartu materialios gairės, kurias apytiksliai žinojo LDK valdovai ir diduomenės atstovai. LDK sienų su totoriais, Moldova ir Osmanų imperija XIV–XVI a. aiškiausias gairės buvo dvi upės, įtekančios į Juodąją jūrą: Dniestras, kuris skyrė nuo Moldovos, ir Dniepras – riba su totorių chanatais (1 pav.).



1 pav. LDK teritorijos prie Juodosios jūros XV–XVI a. Iš Čelkis, 2011a, 2011b.

Fig. 1. The territories of the Grand Duchy of Lithuania along the Black Sea in the 15th–16th centuries.  
From Čelkis, 2011a, 2011b



LDK teritorijoje „prie Juodosios jūros“ klimatinės-geografinės sąlygos lėmė socialinių ir politinių procesų raidą. Ten vyravo stepių lygumos su nedidele nesėklių gyventojų populiacija (Čelkis, 2011a, 2012). Stepės kraštovaizdis minimas tiek Ghilleberto de Lannoy (1386–1462), 1421 m. keliavusio per LDK žemes, tiek Mykolo Lietuvio (*Michalo Lituanus*, tikrasis vardas Venclovas Mikalojaitis, apie 1490–1560)\* veikale *Apie totorių, lietuvių ir maskvėnų papročius* (1966), – nuo Čerkasų iki Perekopo plytėjusios vešlios, žolė apaugusios nemiškingos lygumos.

Istorinė sritis Moldavijoje ir Ukrainoje, tarp Pruto ir Dniestro upių bei Dunojaus žemupio ilgai vadinta Besarabija. Pavadinimas kildinamas iš Valakijos (jai XIV a. pabaigoje priklausė Besarabijos pietinė dalis) valdovų Basarabų dinastijos. Iki XIX a. pradžios taip vadinta tik Pruto ir Dniestro tarpupio pietinė dalis Budžakas (ukr. *Буджак*, rumun. *Bugeac*) – istorinis geografinis stepės regionas dabartinėje Ukrainoje. Ši teritorija, plytinti prie Juodosios jūros, tarp Dunojaus ir Dniestro upių, yra etniškai ir kultūriškai nevienalytė, joje gyvena daug bulgarų, ukrainiečių, moldavų, gagaūzų, rusų. Besarabijos teritorijoje nuo IV–III a. pr. Kr. gyveno dakai, nuo VI a. čia kėlėsi slavai; XII–XIII a. teritorija priklausė Haličo-Voluinės kunigaikštystei, nuo XIV a. vidurio – Moldavijos kunigaikštystei. 1512 m. Besarabija pateko Turkijos priklausomybėn, pagal 1812 m. Bukarešto taikos sutartį priklausė Rusijai. 1856–1878 m. pietinė dalis, o 1918–40 m. visa sritis priklausė Rumunijai.

1939 m. Molotovo-Ribentropo paktas padalino centrinės Europos teritorijas tarp sovietų ir nacistinės Vokietijos. Besarabija atiduota Sovietų imperijai, todėl 1940 m. vasaros pradžioje Rumunijos karaliui Karoliui II išteiktas ultimatumas perleisti Besarabiją ir Bukoviną sovietams. 1940 m. birželį jas užėmė SSRS. Vidurinė Besarabijos dalis priskirta sukurtai Moldavijos SSR, šiaurinės ir pietinės apskritys (Izmajilo, Akermano, Chotyno) atiteko Ukrainai. 1940 m. rugpjūčio 7 d. pietinis regionas – Budžakas – pavadintas Akermano sritimi ir suskirstytas į 13 rajonų. Akermanas (dabar Dniestro Bilhorodas) tapo srities centru. 1940 m. gruodžio 7 d. regionas pervadintas į Izmajilo sritį, ir administracinis centras iškeltas į Izmajilą.

Antrojo pasaulinio karo metu Vokietija ir Ašies valstybės užėmė Budžaką ir priskyrė jį prie Rumunijos karalystės. Po karo sritis vėl atiteko sovietams, tapo Ukrainos dalimi. 1954 m. Izmajilo sritis likviduota, visi rajonai priskirti Odesos sričiai.

**Romantinis aspektas – Adomo Mickevičiaus „Akermano stepių“ kraštovaizdis.** Adomas Mickevičius (*Adam Mickiewicz*, 1798–1855) – XIX amžiaus Lietuvos ir Lenkijos poetas, romantikas, Filomatų draugijos Vilniuje, Vilniaus universitete narys ir vienas iš steigėjų. Ši draugija orientavosi į Lietuvos kultūrinį ir politinį paveldą, jo išsaugojimą. Deja, už tokią veiklą poetas buvo ištremtas į Rusiją. Tremties laikotarpiu, kurį laiką gyveno Odesoje, įspūdžius bei išgyvenimus aprašė „Krymo sonetuose“ (1826). Pirmasis jų – „Akermano stepės“; jo vertimus iš lenkų kalbos, atliktus Motiejaus Gustaičio (1870–1927), Vinco Mykolaičio-Putino (1893–1967) ir Sigitos Gedos (1943–2008), įterpiame į šį straipsnį (1 intarpas). Keturių dalių intarpas – originalus tekstas ir trys vertimai – paliekami individualiai interpretacijai ir teksto suvokimo analizei. Išnašose plačiau pakomentuojame istorinį ir gamtinį kontekstą.

\* Mykolas Lietuvis – LDK Renesanso publicistas ir politinis veikėjas, apie 1550 m. parašęs ir valdovui Žygimantui Augustui įteikęs veikalą lotynų kalba *De moribus Tartarorum, Lituanorum et Moschorum, fragmina X (Apie totorių, lietuvių ir maskvėnų papročius, dešimt fragmentų)*. Traktato išliko apie 10 fragmentų, išspausdintų 1615 Bazelyje. Veikalas buvo publikuotas daug vėliau, 1615 m. Šveicarijoje, Bazelio mieste, kur leidėjas J. Greiseris pirmasis pavadino autorių Mykolu Lietuviu. Jis lygino lietuvių ir kaimyninių tautų (Maskvos kunigaikštystės rusų, vadintų maskvėnais, ir Krymo totorių) papročius, kuriuos savo kelionių metu pats gerai pažino ir galėjo įvertinti. Šio lyginimo pagrindu išskėlė lietuvių ydas, kurios, jo manymu, ilgainiui gali būti pragaištingos valstybei. Maskvos kunigaikštystė XVI a. viduryje išgyveno iki tol neregėtą stiprėjimą ir darėsi pagrindine LDK karine grėsme, todėl Mykolas Lietuvis ieškojo priežasčių, galinčių paaiškinti LDK politinės galios silpimo ir Maskvos galios augimo priežastis. Jis itin kritikavo tai, jog XVI a. lietuviai praranda disciplinuosumą, darbštumą, vadovaujasi malonumų, prabangaus ir sotaus gyvenimo idealais ir taip apleidžia pilietines ir valstybės gynimo pareigas, netenka fizinės ištvermės, dvasinių vertybių ir tikrojo religingumo, vengia laikytis visiems vieningų įstatymų, platina savanaudiškumą [Dainora Pociūtė-Abukevičienė].



Sonetas „Akermano stepės“ sudarytas iš dviejų ketureilių bei dviejų trielių, tai itališkasis arba Petrarkos tipo sonetas. Ketureiliuose perpasakojami stepių vaizdiniai, jie lyginami su ošiančiomis bangomis, plaukimu, plačiomis erdvėmis. Soneto antra dalis – trieiliai – įgauna kitokį atspalvį. Juose aprašomi lyrinio subjekto jausmai, sonetas įgauna nostalgiską filosofinį pobūdį. Itališkojo soneto tipas yra kūrybiškai pritaikomas atskleidžiant realaus, materialaus ir vidinio pasaulio priešpriešą. Taikliai pastebėjo Viktorija Daujotytė (2001), kad šis sonetas yra paveikus „[d]vasinio įvykio, egzistencinio slenksčio signalas, išliekantis eilėraštyje, bet išnykstantis jo aiškinimuose“. Ir vis dėlto keletą *kraštovaizdinių* komentarų pateiksime.

Poeto S. Gedos vertime supainiotas upės pavadinimas – rašoma *Dniepras* vietoj *Dniestro* (V. Mykolaičio-Putino vertime rašoma *Dnestras*). Kita kraštovaizdžio įdomybė, kurios vertėjai nesiryžo nuodugniau „išrišti“, o ir „Krymo sonetų“ autorius jautė, kad specifinė sąvoka reikalauja paaiškinimo ir ją pateikė jau pirmajame „Krymo sonetų“ leidime (1826), yra *bužanas* (lenk. *Burzan*, ukr. *Бур'ян* – burján)\*\*, t. y. dagių kupstai.

### 1 intarpas. Adomas Mickevičius, Krymo sonetai, 1826.

<p><b>Akermano stepės</b> Aš įplaukiau į erdvę sauso okeano. Vežimas tartum laivė žalumynuos narsto; Tarp ošiančių bangų, kur žiedus srautais žarsto, Iriusi pro salas raudonojo bužano.</p> <p>Tamsa tirštėja, niekur kelio nė kurhano. Žvelgiu į dangų, ieškau žvaigždžių, mūs vedėjų; Ten šviesiame ūke Aušrinė suspindėjo? Tai blizga Dnestras, švinta ugnys Akermano.</p> <p>Palaukim!.. Kaip tylu... Girdėt, kaip gervės traukia. Nė sakalo akis jų ten neįžiūrėtų. Girdžiu, kaip žiogas smilgoj supasi iš lėto,</p> <p>Kaip krūtine slidžia žaltys per žolę braukia. Įsiklausau tyloj... Išgirst ausis galėtų Balsus iš Lietuvos. Važiukim, nieks nešaukia.</p> <p>Vertė Vincas Mykolaitis-Putinas</p>	<p><b>Akermano stepės</b> Aš įplaukiau į erdvę sauso okeano, žolėn vežimas nyra ir kaip laivė nardo; tarp šlamančių lankų ir tarp gėlių be vardo apiplaukiu karolines salas burjano.</p> <p>Migla jau krenta, niekur kelio nei kurgano, dairaus žvaigždžių danguj, kurios kelius atvertų; ten debesys žioruoja? ten Aušrinė vartos? tai blyksi Dniepras, žiebias lempa Akermano.</p> <p>Stokim! – kokia tyła! – gervės, girdžiu, danginas, kurių net sakalo akis neprisitrauktų; girdžiu drugelį supantis žolynuos,</p> <p>arba žaltys slidžiu pilvu per žolę braukia, tokioj tyloj! – veltui ausis išgirst mėgina balsus iš Lietuvos. – Važiukim, nieks nešaukia!</p> <p>Vertė Sigita Geda</p>
<p><b>Stepy Akermańskie</b> Wpłynąłem na suchego przestwór oceanu, Wóz nurza się w zieloność i jak łódka brodzi, Śród fali łąk szumiących, śród kwiatów powodzi, Omijam koralowe ostrowy burzanu.</p> <p>Już mrok zapada, nigdzie drogi ni kurhanu; Patrzę w niebo, gwiazd szukam, przewodniczek łodzi; Tam z dala bliższy obłok – tam jutrzeńka wschodzi;</p>	<p><b>Akermano tyrai</b> Įplaukiau į erdvybę sauso okeano; Vežimas po žalumą braidžioja kaip luotas: Per banguojančias pievas, žiedais vainikuotas, Irstaus tarp koralinių salučių bužano.</p> <p>Jau blysta oras, niekur kelio nei kurhano ; Stebiuos dangun: ten svinda debesys auksuotas, Ten žvėrinės išaušęs vyzdis spinduliuotas...</p>

\*\* Soneto vertėjas Motiejus Gustaitis 1909 m. išvertė šį komentarą: „Bužanas – dideli Ukrainos žaliųjų krūmai, kurie vasarą pražydę malonių įvairumu puošia lygumas“. Išties tai dideli žolinių augalų kupstai, dažniausiai dagių (*Carduus* sp., lenk. *oset*) ar varnalėšų (*Arctium*, lenk. *łopian*), astrinių šeimos augalų, žydinčių purpuriniais, rausvais žiedais (pvz., garbinuotasis dagys – *Carduus crispus*). Lenkų enciklopedijos pateikia tokį aiškinimą: Burzan (ukr. *Бур'ян* – burján) – vysokie, bujne zarošla roślin zielnych, złożone przede wszystkim z chwastów: ostów i łopianów, występujące dawniej na stepach ukraińskich. O burzanie pisał Adam Mickiewicz w sonecie „Stepy Akermańskie“: Burzan zgodnie z przypisem dokonany przez poetę po raz pierwszy w wydaniu z 1826 roku – „Ostrowy burzanu” Na Ukrainie i Pobereżu nazywają burzanami wielkie krzaki ziela, które w czasie lata kwiatem okryte nadają przyjemną rozmaitość płaszczynom. Na podstawie analizy Kazimierza Wyki hasła z Wielkiej encyklopedii powszechnej ilustrowanej autorstwa Antoniego Pietkiewicza można uznać, że określenie to dotyczy kwitnących na purpurowo lub czerwono różnych gatunków ostów (liet. <...> galima manyti, kad šis terminas reiškia įvairias dagių rūšis, kurios žydi purpurine arba raudona spalva).



To błyszczący Dniestr, to weszła lampa Akermanu.  Stójmy! – jak cicho! – słyszę ciągnące żurawie, Których by nie dościgły żrenice sokoła; Słyszę, kędy się motyl kołysa na trawie,  Kędy wąż śliską piersią dotyka się zioła. W takiej ciszy – tak ucho natężam ciekawie, Że słyszałbym głos z Litwy. – Jedźmy, nikt nie woła.  Originalus tekstas: A. Mickiewicz, 1826.	Tai blizga Dniestras, kyla lempa Akermano!  Stokim!... Kaip tylu!... Gervės, girdžiu, oru plaukia. Jų nepasiektų smarkios sakalinės akys; Girdžiu, kur ant žolelės supasi plaštakis,  Kur žaltys slidžiakrūtis per žolyną braukia... Pratįso mano klausas, ar nepasikakys Gandų iš Lietuvos... Važiukim, nieks nešaukia!  Vertė Motiejus Gustaitis, 1909.
--	---

M. Gustaitis, 1903 m. apgynęs daktaro disertaciją A. Mickevičiaus „Krymo sonetų“ tema ir 1909 m. išleidęs šių sonetų vertimą lietuvių kalba, pateikė platų sąvokos „tyrai“ komentarą\*\*\*:

**Ip. Va. Vladislavski-Padalka (md. I. V. Vladislavski-Padalko, 1872–1920) biografijos bruožai.** Literatūros šaltiniuose apie I. Vladislavskio-Padalkos kurtus parkus paminimi ir jo biografijos faktai, tačiau daugiausia informacijos teikia 1967 m. išleista knyga apie Moldovos parkus (Леонтьев, 1967) ir interneto portalai: Akermano istorijos ir kultūros almanache publikuotas Oleksijaus Perminovo tekstas (Перминов, 2013), istoriko Vladislavo Serdiuko publikacijos (Сердюк, 2021, 2024) apie šį kraštovaizdžio architektą, projektavusį ir kūrusį parkus Ukrainos, Besarabijos, Akermano stepėse, dabartinėje Moldovoje ir Ukrainoje. Jo kūrybos pėdsakas yra įdomus, ryškus, atitinkantis epochos parkų meninį ir dendrologinį kontekstą. Kūrybos pėdsaką šioje Europos dalyje palikęs kraštovaizdžio menininkas mokėjo bendradarbiauti su užsakovais, kurie irgi buvo neeiliniai parkų meno entuziastai.

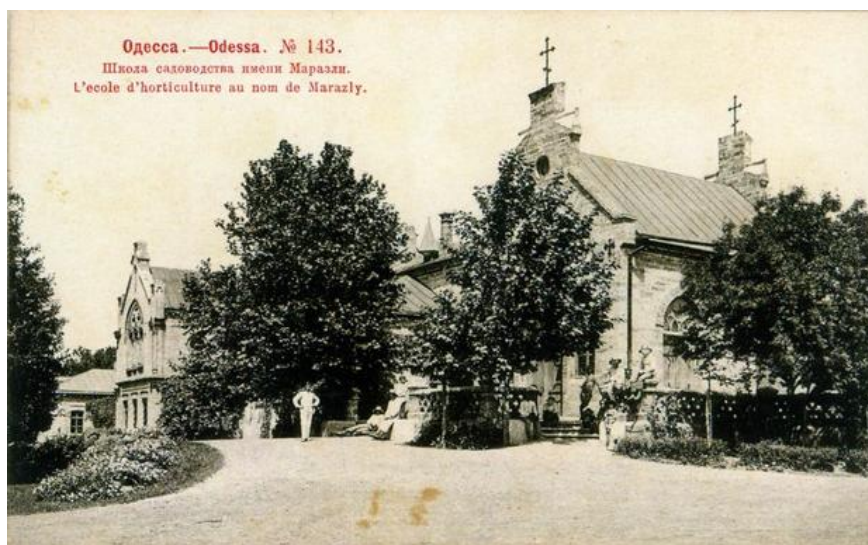
Ipolitas gimė 1872 m. valdininko, Akermano miesto valdybos sekretoriaus, vėliau (1873) tapusio Akermano apskrities Zemstvos tarybos sekretoriumi Vasilijaus Vasilovičiaus Vladislavskio-Padalkos šeimoje. Tėvas užsitarnavo titulinio patarėjo rangą, tai buvo aukščiausia žemesnio valdininko, pareigūno riba, suteikianti teisę į asmeninę bajorystę, dvarininkų luomą. Motina Nadežda (Nadia), mergautine pavarde Papašik, mirė 1877 m. Tėvas vėl vedė tais pačiais metais, tačiau 1882 m. kovo mėn. mirė. Šeimoje augo 5 sūnūs, trys iš pirmosios santuokos, du – iš antrosios. Našlės Anos Michailovnos prašymu Zemstvos taryba, kurioje velionis dirbo daugiau nei 10 metų, skyrė lėšų tik laidotuvėms; pensijai pinigų nebuvo. Giminės teikė paramą, o penki Vasilijaus Vasiljevičiaus sūnūs gavo gerą išsilavinimą (Перминов, 2013).

Ipolitas baigė Kišiniovo vidurinę mokyklą. Pagal kitą versiją, jis mokėsi Odesos našlaičių namuose. Vėliau jis lankė Odesos sodininkystės mokyklą, pavadintą G. G. Marazli (graik. Γρηγόριος Μαρασλής, 1831–1907) vardu, įsteigtą 1886 m. G. G. Marazli viloje garsiajame Prancūzų bulvare. G. G. Marazli mokykla, jos veikla ir struktūra plačiai aptarta interneto portalo *sergekot.com* publikacijoje (2012). Pasak šios mokyklos (tuo metu, kai mokėsi Ipolitas, ji vadinosi

\*\*\* Tyrai — vok. Steppen, slav. stepy, cmenu. Herodotas V metašimtyje Kristui negimus ir kiti vėlyvesni graikų ir rymėnų rašytojai mini Pietų Rusijoje upę Τύρας (variantai Τύρης, Τύρις) ir ant jos kranto miestą to pat vardo. Ammiano raštuose apie 590 metus po Kristaus užgimimo šita upė pirmą kartą vadinta Danastris, dabar Dniestras. Anot Nesselmano toji pat upė buvusi lietuvių vadinama Tyrulė. (Mitteilungen d. Lit. lit. Gesell. I, 322), Aplinkiniai gyventojai, anot Herodoto liudijimo, vadindėsi Τυραῖται. Strabono (gimė apie 66 m. prieš Kristų, mirė apie 24 m. po Kristaus) ir Ptolemėjaus (gyveno vidur-antro metašimčio Kristui užgimus) laikais Trakų tautelė gyvenusioji rytų linkui nuo upės Tyro buvo vadinama Τυραγέται, Τυραγγέται. Iš to, rodos, aišku, kad jau tuomet aname krašte būta žodžio tyras, regimai, reiškiančio tą pat, ką šiandien stepai, todėl vertime vartojame žodį tyrai. Gyvoji lietuvių kalba šita mūsų išvedimą patvirtina. Tyrelis — Šiaulių apskr. (Kauno gub.) reiškia pelkes, plačias ilgas lygmes, žemas vietas, apaugusias samanomis ir kerpėmis, tankiai uogomis, kaip mėlynės, vaivorės, bruknės, spangės, avietės, tik reta kur medeliais. Vietomis pasitaiko ežerėliai tai ypatinga, kad juose lyg kas kaukia, ūžia, tarpais niekad neužšąla. Manoma, juos turint požeminį vienijimos su kitais kur ežerais. Tyreliuose daugybė veisiasi gervių, laukinių žąsų, ančių, ir įvairių kitų paukščių. Ką Šiaulių apskr. Gruzdžių, Šakyno, Kruopių Joniškės, Žagarės parapijose žmonės vadina tyreliu, tai apie Gaidę Ežerėlių apskrityje (Kauno gub.) vadinama trakai, trakeliai, kurie tečiaus biškį už anuos aukštesni ir kai kur ariami. Be to plg. Tyruliai, dvaras Kražių valsč., tyrlaukiai, tyrimė ir k. ž. (kalba netaisyta).



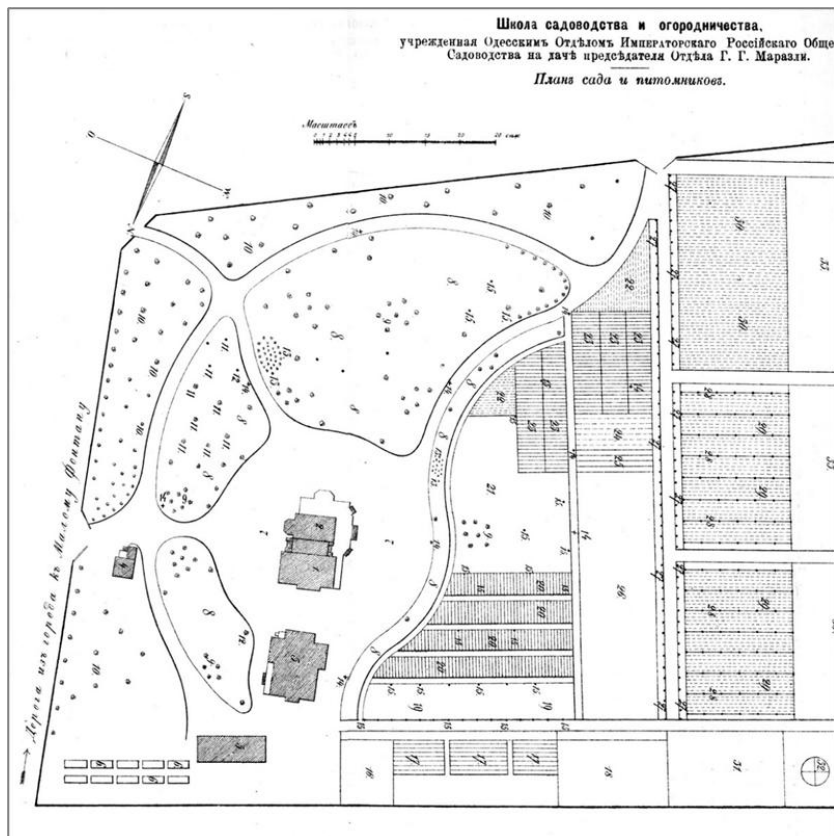
Sodininkystės ir daržininkystės mokykla; 2 ir 3 pav.) absolventų, Ipolitas mokėsi nuo 1887 m. spalio 1 d. iki 1890 m. rugsėjo 15 d. Jis buvo vienas geriausių mokinių ir laimėjo Odesos Aleksandro parko (dabar – T. Ševčenkos vardo kultūros ir poilsio parkas) sodininkų draugijos „Rožių festivalį“. Vėliau dirbo sodininko padėjėju savivaldybės medelyne.



2 pav. Odesos sodininkystės mokyklos vaizdas XX a. pradžioje. Šaltinis: [sergekot.com](http://sergekot.com)

Fig. 2. A view of the Odessa Horticultural School at the beginning of the 20th century. Source: [sergekot.com](http://sergekot.com)

Galima daryti tvirtą prielaidą, kad Odesos sodininkystės mokyklos programa atitiko Odesos miesto ir regiono poreikius, galėjo semtis europinės patirties iš panašių Vakarų Europos mokyklų. Žinoma, kad Odesos sodininkystės mokyklos nuostatai buvo sudaryti sekant Minsko gubernijos Bobruisko apskrities Petrovičių sodininkystės mokyklos nuostatais ([sergekot.com](http://sergekot.com), 2012).



3 pav. Odesos sodininkystės mokyklos sodo ir medelyno planas. Šaltinis: [sergekot.com](http://sergekot.com)

Fig. 3. Odessa Horticultural School Garden and Nursery Plan. Source: [sergekot.com](http://sergekot.com)

Vienas pirmųjų ir bene žymiausias jaunojo sodininkystės mokyklos absolvento darbas buvo kraštovaizdinio (angliškojo) parko Nikolajaus (Mikolos) Davydovo (1856 arba 1860–1930) dvare kūrimas 1889–1909 m. (Сердюк, 2024). 1928 m. Charkove ukrainiečių kalba išleistame „Veselo-Bokovenkos dendrologinio parko apraše“ (*Нарис Весело-Боковеньківського дендрологічного парку*) Nikolajus Davydovas nurodo žmogų, sukūrusį šį nuostabų parką stepės viduryje: „Peizažistas Ipolitas Vasiljevičius Vladislavskis-Padalka“ (*маляр-пейзажист Иполит Васильович Владиславський-Падалка*). Akademikas Georgijus Vysockis (1865–1940) šio *Aprašo* pratarinėje rašė: „Jis (ponas Davydovas) pasikvietė specialistus, parko vadovus ir garsų ukrainiečių dailininką konsultacijoms ir planams rengti“ (Сердюк, 2021, 2024).

Pono Davydovo organizuotam konkursui I. Vladislavski-Padalka pateikė penkis piešinius ir laimėjo užsakymą. Jau minėtame 1928 m. *Apraše* M. L. Davydovas rašo, kad daugiau nei du dešimtmečius Ipolitas Vasiljevičius prižiūrėjo visus parko, „sukurto anglišku peizažo stiliumi, kuris gamtą su visais jos žavesiais ir grožybėmis laiko savo šeimininku“, darbus. Davydovo draugo, profesoriaus O. S. Linenko atsiminimų apybraižoje rašoma: „Nuo 1889 m. pavasario juos buvo galima pamatyti valandų valandas klajojančius bet kokių oru, stovinčius ir aptarinėjančius kiekvieną Veseli Bokovenkos upės kalvą, įdubą, daubos šlaitą ir lygumą. Ponas L. Davydovas ir I. V. Vladislavskis-Padalka buvo neišskiriami. 1891 m. I. V. Vladislavskis-Padalka baigė 10 dešimtinių parko projektą, ir tuo metu jau buvo įkurtas medelynas, pastatytas šiltnamis ir pradėtas rauti senasis tėvų sodas“ (Линенко, 1958).

Nuoširdžiu darbu kraštovaizdžio architektas I. V. Vladislavskis-Padalka pelnė puikų uždarbį, apdovanojimų parodose, todėl Odesoje atidarė „Pirmąją Pietų Rusijoje sodininkystės įstaigą“ (4 pav.). Ipolitas Vasiljevičius sukūrė ir kitų nepaprastų šedevrų: baronui Falzui-Feinui (1863–1920) jis suprojektavo garsiojo Askania-Nova biosferos rezervato parką (1884–1893); kiek vėliau ėmėsi parkų projektų dabartinėje Moldovoje, čia suprojektavo (iki 1914 m.) 64 hektarų parką (dabar dendrologinis draustinis) Tsaulo kaime ir parką Rediu-Mare kaime (Donduseni rajonas; nuo 1912 iki 1914 m.); taip pat parką Pavlovkos kaime (Леонтьев, 1967; Tarhon, 2013).



4 pav. I. V. Vladislaskio-Padalka sodų ir parkų kūrimo įmonės reklaminė žinutė. Šaltinis: sergekot.com

Fig. 4. Advertising message from the Vladislaskio-Padalka garden and park development company.

Source: sergekot.com



Įdomu tai, kad reklaminėje žinutėje (skelbime, 4 pav.) nurodoma už darbus pelnius medalius Odesos (1898) ir Sankt Peterburgo (1899) sodininkystės parodose. Pastarojoje dalyvavo gausi Prancūzijos delegacija, kraštovaizdžio architektas Henri Martinet (1867–1936) buvo Prancūzijos vyriausybės įgaliotasis komisaras ir ne konkurso tvarka eksponavo dvi dešimtis savo vykdytų darbų stendų (*panneaux*); pirmoji šios parodos premija parkų projektų konkurse už keturiolika parkų Rusijoje planų buvo paskirta grafų Tiškevičių parkų projektų Lentvaryje, Palangoje, Trakų Vokėje ir Užutrakyje autoriui Edouard'ui F. André (1840–1911) (Kraštovaizdžio atodangos, 2025, p. 86–87).

Savo darbus I. Vladislavski-Padalka yra pristatęs ir aptaręs laikmečio periodikoje, pvz., 1914 m. žurnale „Besarabijos žemės ūkis“ (*Бессарабское сельское хозяйство*, № 15) publikavo straipsnį apie Tsaul parką (Владиславский-Падалка, 1914). Jo kūrybos principai atitiko laikmečio menines raiškos priemones ir tendencijas Europos parkų mene; tik jie buvo taikomi nepalankaus stepių zonos klimato ir sausringos aplinkos sąlygomis. Būtent šios kūrybinės pastangos, želdinimo stepėje technologijų išmanymas ir atkaklus diegimas pelno parkų kūrėjui europinę šlovę.

Užsikrėtęs šiltine talentingas kraštovaizdžio architektas, sodininkas I. V. Vladislavski-Padalka mirė 1920 m. vasario 10 d. Kryme, Jaltoje.

***Tyrlaukių parkai arba nuostabieji želdynai stepėse – parkotyros aspektas.*** Sukurti sumedėjusių augalų želdyną stepių zonoje, tegu ir derlingame, bet drėgmės stokojančiame dirvožemyje, gruntiniams vandenims slūgsant giliai, reikalauja didesnio nei įprastai ryžto, sumanumo, pasišventimo ir aistros. Tokių savybių nestokojo nei kraštovaizdžio menininkas I. Vladislavski-Padalka, nei jo užsakovai. Parkų mene pačioje XIX a. pabaigoje – XX a. pradžioje (iki Pirmojo pasaulinio karo) vyravo didžiulis susidomėjimas svetimžemių augalų introdukcija, savotiška kolekcionavimo aistra. Medžių ir krūmų rūšių gausa kuriamuose parkuose ilgainiui lėmė jų pripažinimą dendrologiniais parkais, mokslinio intereso objektais.

Apžvelgsime penkis I. Vladislavskio-Padalkos projektuotus parkus. Tenka pabrėžti, kad šie parkai yra nuolatiniame parkotyros, dendrologijos, geografijos specialistų dėmesio lauke, sulaukia mokslinių tyrimų ir publikacijų, pirmiausia Ukrainoje (Білоус, 2023; Клімов, 2013; Пермінов, 2013; Рубцова, 2016; Руденко, 2018; Сердюк, 2021, 2024).

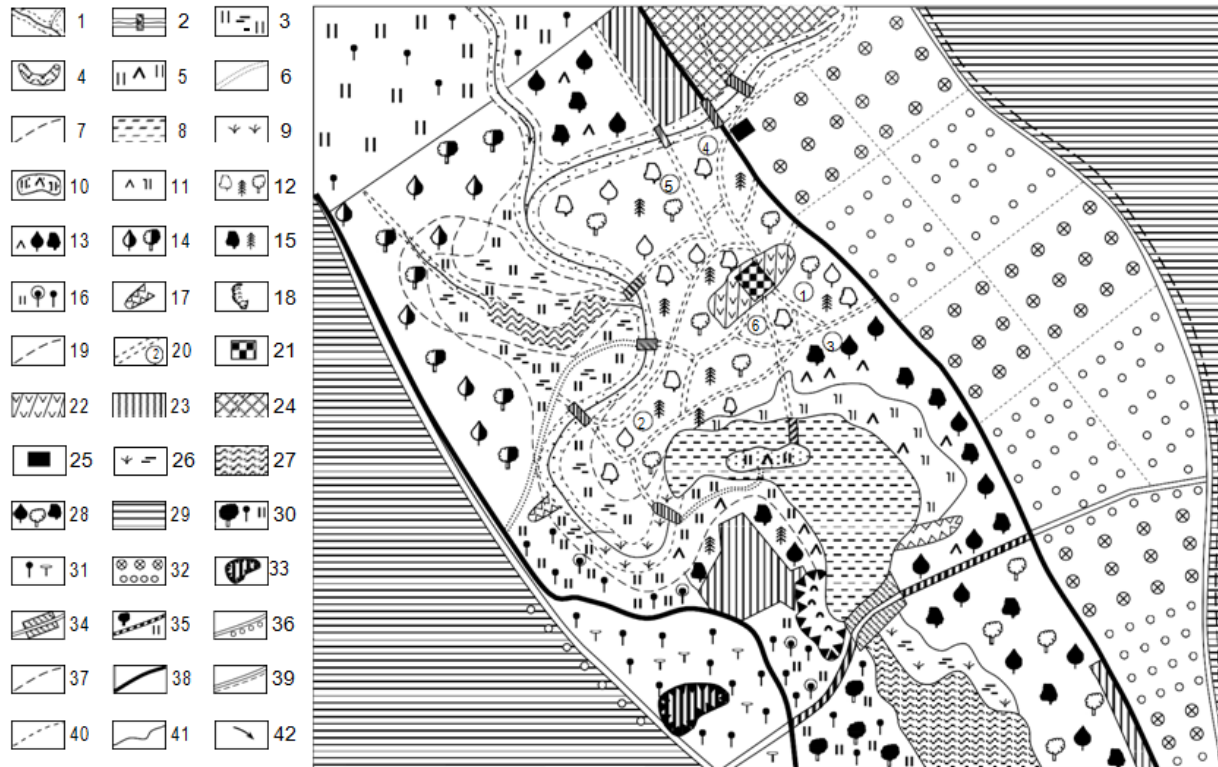
***M. Davydovo parkas „Veseli Bokovenki“.*** 1888 m. I. Vladislavskis-Padalka sutiko Nikolajų Davydovą – mokslingą teisininką, taikos teisėją, dendrologą ir sodininką, dvarininką, kuris svajojo sukurti kraštovaizdžio parką. Netrukus Ipolitas dalyvavo Davydovo paskelbtame geriausio dekoratyvinio parko projekto konkurse. Ipolitas pateikė penkis piešinius, laimėjo konkursą ir ėmėsi projektavimo darbų. 1889–1891 m. jis dažnai lankydavosi būsimo kraštovaizdžio parko vietoje netoli Veseli Bokovenkų kaimo Kropivnickio rajone ir dirbo prie šio projekto. 1891 m. jis baigė 100 dešimtinių ploto (apie 109 ha) parko projektą. Bokovenkos ir Skotovatos upių pakrantėse buvo pasodinta apie 250 skirtingų rūšių ir formų medžių bei krūmų. Ipolitas du dešimtmečius – iki 1909 m. – prižiūrėjo visus parko kūrimo darbus.

Nuo 1923 m. parkas pateko žinion miškų ūkio ir miškų agromelioracijos mokslinio tyrimo įstaigų, kurie įvairiais pavadinimais ir dendrologijos bei medžių selekcijos tyrimų apimtimis veikia iki šiol. Tyrimų stotis (centras) aprėpia ne tik senojo parko, bet ir gretimas miško želdiniais užsodintas per 500 ha ploto teritorijas (Про нас, 2024; Руденко, 2018). 1983 m. parkui Veseli Bokovenki suteiktas valstybinio dendrologinio parko statusas. Išsamias žinias apie parką ir jo geoekologines savybes ir sąlygas teikia A. Rudenkos (Руденко, 2018) diplominis darbas (5 pav.), istorinius faktus analizuoja M. Davydovo ir I. Vladislavskio-Padalkos veiklos tyrėjai (Сердюк, 2021, 2024).

Parko projektas, kurį užbaigė Ipolitas Padalka, buvo saugomas Dendoparko archyve iki jo evakuacijos 1941 m. rugpjūtį. Tuometinis parko direktorius F. Pavlenko prisiminė: „Nujaučiau, kad



daugiau niekada nebepamatysime Vladislavskio-Padalkos piešinių. Kiekvienas piešinys ir eskizas yra tapybos šedevras, nupieštas dažais ar pieštukais. Kiekvienas medis nupieštas. Visa tai sukrovėme į vežimus ir išsiuntėme Dniepro link. Kur tai nukeliavo, niekas nežino. Tas pats nutiko ir su „Veseli Bokovenki“ archyvu“. Nuo 2007 m. istorinis parkas yra Tyrimų ir selekcijos dendrologinio miškų centro „Vesely Bokovenki“ struktūroje (Про нас, 2024).



5 pav. Veseli Bokovenki parko kraštovaizdžio teritorinių vienetų ir elementų schema. Šaltinis: Руденко, 2018; L. Bezlatnios disertacijos (2018) duomenys.

Fig. 5. Scheme of territorial units and elements of the landscape at Veseli Bokovenki Park. Source: Руденко, 2018

Parko užburiantys vaizdai nuolat publikuojami populiariose kraštotyros ir gamtotyros publikacijose (6 pav.).



6 pav. Veseli Bokovenki parko vaizdai (2018). Šaltinis: Аккерманіка, 2024.

Fig. 6. Views of Veseli Bokovenki Park (2018). Source: Аккерманіка, 2024

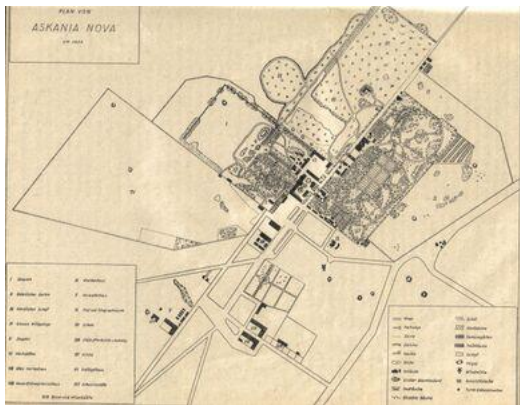
**Askaniya Nova (ukr. Асканія-Нова).** XIX a. dešimtojo dešimtmečio pradžioje Ipolitas Vladislavskis-Padalka pagal Odesos kraštovaizdžio architekto Du Freno projektą įrengė senąjį botanikos parką „Askania-Nova“ dvare (vėliau rezervate), kuris priklausė vokiečių kolonistui baronui Friedrichui E. Falzui-Feinui (1863–1920). Askania-Nova savininkas baigė Dorpatu (dabar –

Tartu) universitetą. Parko (dendroparko) kūrimo darbai buvo atlikti 1887–1895 m. Šis projektas buvo jaunojo sodininko ir būsimo kraštovaizdžio architekto meninis debiutas. Rezervatas, kuriame baronas Friedrichas von Falz-Feinas surinko daugiau nei 50 gyvūnų rūšių, buvo įkurtas kiek anksčiau – 1883 metais.

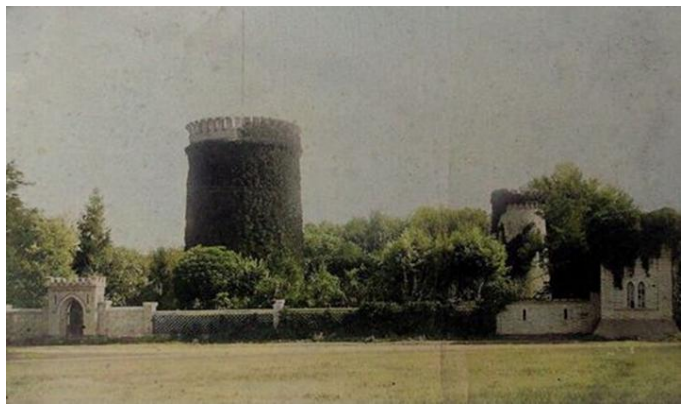
Iki parko sukūrimo Askania-Novoje, be kelių vaismedžių, baltųjų akacijų ir kai kurių uogakrūmių, kitų sumedėjusių augalų nebuvo. 28 hektarų plote buvo įkurtas tikras arboretumas, kuriame buvo pasodinta 220 skirtingų rūšių medžių ir krūmų, įskaitant iš Azijos, Pietų Europos, Šiaurės Amerikos, Australijos, Kaukazo ir kitų šalių bei žemynų. Sodinimui vadovavo ir parko įrengimo darbus prižiūrėjo Ipolitas Padalka. 1907–1913 m. parko projektą užbaigė kraštovaizdžio dailininkas V. D. Orlenka: jis pajvairino parką spygliuočių medžių rūšimis. XX a. antroje pusėje parko išplėtimu rūpinosi kraštovaizdžio architektas L. I. Rubcovas (1902–1980) (Рубцова, 2016).

Taigi, Askanijos-Novos rezervatą sudaro senasis parkas (28 ha, įkurtas 1887–1895 m.), miško-stepės miškas (55,2 ha, 1907–1913 m.) ir naujasis parkas (100 ha, 1968–1972 m.). Kai kurie autoriai teigia, kad Ipolitas Vladyslavskis-Padalka suplanavo senąjį botanikos parką (Клімов, 2018; Білоус, 2023).

1889 m. Paryžiuje vykusioje pasaulinėje parodoje Askania Nova parkas gavo aukso medalį ir už savo kraštovaizdį ir drėkinimo sistemą (7 ir 8 pav.). 1899 m. iš pusiau sausringų Mongolijos regionų buvo importuoti Prževalskio arkliai. 1919 m. rezervatas buvo nacionalizuotas ir paverstas gyvūnų veisimo ir aklimatizacijos centru.



7 pav. Askania Nova parko planas, 1920.  
Šaltinis: Аккерманіка, 2024.  
**Fig. 7.** Plan of Askania Nova Park, 1920.  
Source: Аккерманіка, 2024



8 pav. Askania Nova Parko vandens bokštas. Šaltinis:  
Аккерманіка, 2024.  
**Fig 8.** Askania Nova Park Water Tower. Source:  
Аккерманіка, 2024

Deja, Askanija Nova rezervatas labai nukentėjo per abu pasaulinius karus, buvo išgrobstytas ir nusiaubtas Antrojo pasaulinio karo metais. Naujai, trečią kartą nukentėjo ir Rusijos karinės invazijos 2022 m. metu, buvo ir kol kas liko okupuotas.

**Tsaulo parkas (Parcul din Țaul).** Tsaulo parkas yra didžiausias dendrologinis parkas Moldovos Respublikoje, užimantis 64 ha plotą ir turintis vieną turtingiausių medžių ir krūmų kolekcijų šioje šalyje. Tai taip pat trečias pagal dydį ir vertę floristikos kolekcijos parkas Pietryčių Europoje. Jame auga per 150 rūšių dendrofloros: 97 rūšys yra kilusios iš Eurazijos, o 28 – iš Šiaurės Amerikos; autochtoninei florai atstovauja 37 rūšys (Parcul Țaul, 2025).

Parkas yra pietinėje Tsaulo kaimo dalyje ir buvo pasodintas 1901–1904 m. kraštovaizdžio architekto-dizainerio Ipolito Vladislavskio-Padalko iš Odesos – aptarto parko „Veseli Bukovenki“ netoli Umanės miesto Kirovogrado srityje, Ukrainoje, autoriaus. Taigi, Tsaulo parkas turi daug panašumų su šiuo Ukrainos parku (Леонтьев, 1967, Tarhon, 2013; Parcul Țaul, 2025; moldovenii.md, 2025). Dvaras buvo kuriamas pietinėje kaimo dalyje esančioje žemėje, kurią iš smulkių žemvaldžių įsigijo bankininkas Andrejus Pommeris (1851–1912). Per dešimtmetį buvo užbaigtas visos teritorijos želdinimas, ir pasodintas didžiausias carinėje Besarabijoje parkas



(Владиславский-Падалка, 1914). Vaizdingo kraštovaizdžio, įdomaus plano ir dendrofloros rūšių turtingas parkas (9 pav.) tapo Moldovos kraštovaizdžio architektūros paminklu; dar 1956 m. Moldovos SSR Ministrų Tarybos sprendimu buvo įtrauktas į valstybės saugomų objektų sąrašą.



9 pav. Tsaulo parko vaizdai. Šaltinis: moldovenii.md, 2025; Parcul Țaul, 2025.  
Fig. 9. Views of Tsaul Park. Source: moldovenii.md, 2025; Parcul Țaul, 2025

Pasak parko istorijos tyrinėtojų, Ipolitas Vladislavski-Padalka užsakė sodinamąją medžiagą ir 1900 m. metų rudenį pradėjo sodinti vaismedžius 31,4 hektaro plote. Sodinukai buvo gauti iš Odesos. 1901 m. pavasarį pradėta sodinti dekoratyvinius medžius ir krūmus. Iš viso tais metais buvo pasodinta apie 35–37 hektarų parko, taip pat apsauginė juosta palei sodą, sudaryta iš laukinių alyvmedžių, platanų, baltųjų akacijų ir piramidinių tuopų. 1902 m. pavasarį dalyje vakarinio šlaito buvo pasodinta apie 11 ha miško parko. Augalinė medžiaga buvo įsigyta iš Chersono ir Besarabijos gubernijų miškų ūkių. Pagrindinės medžių rūšys buvo ąžuolas, uosis, guoba, klevas ir įvairūs krūmai. 1904 m. buvo pasodintas Viršutinis parkas priešais dvaro rūmus ir baigti statyti pagrindiniai pastatai, įskaitant Pommerio dvaro rūmus (Владиславский-Падалка, 1914; Леонтьев, 1967, Tarhon, 2013).

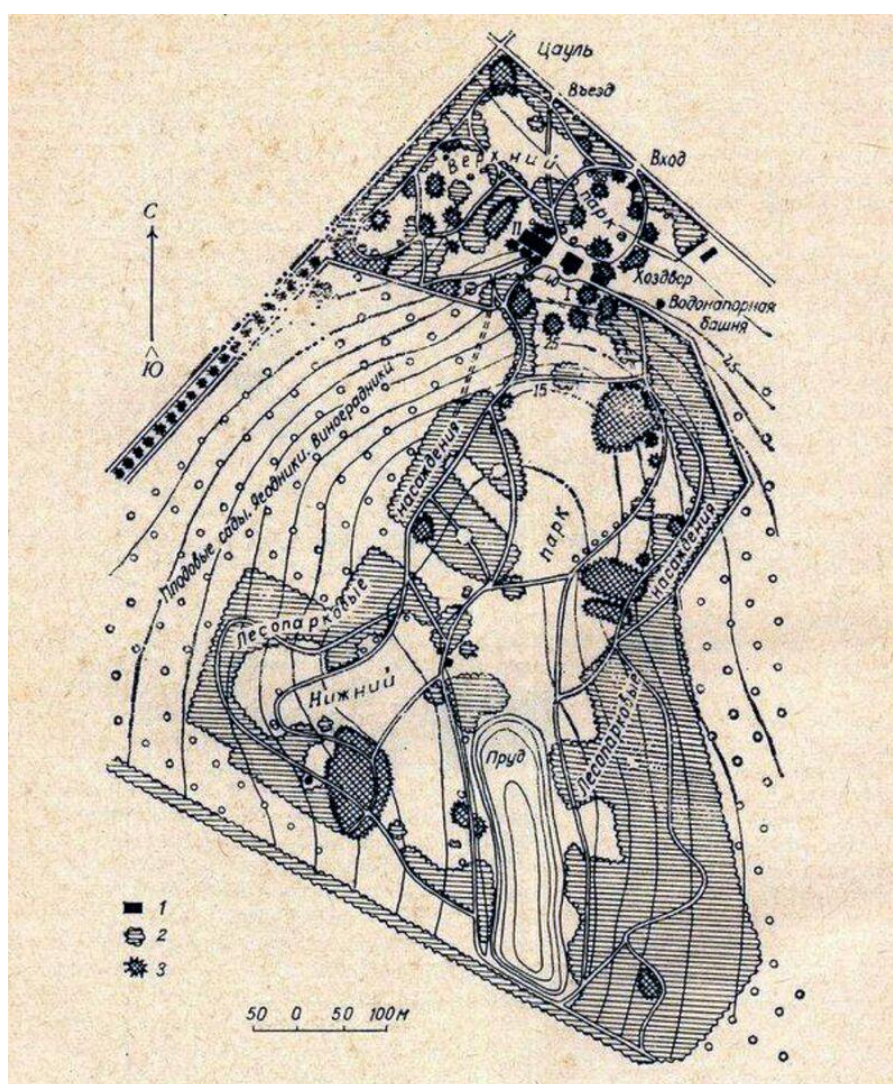
Nuo 1905 iki 1907 m. nebuvo sodinama naujų augalų, tačiau buvo atliekami darbai jau pasodintiems augalams atkurti, nes daugelis egzempliorių nuvyto dėl vandens trūkumo, ypač sausoje viršutinėje parko dalyje, nes visi augalai buvo laistomi tik vieną kartą, sodinimo metu. Buvo kelis kartus bandyta išspręsti drėkinimo problemą, o sprendimas buvo atrastas 58 sieksnių (maždaug 114 m) gylio vandens šulinyje (grėžinyje). Buvo įrengta drėkinimo sistema su vamzdžiais ir vandens bokštas. Iš pradžių parką taip pat paveikė šalna, todėl teko pakeisti kelias augalų rūšis. Graužikai, ypač kiškiai, taip pat kėlė grėsmę augalams. Siekiant kontroliuoti šiuos graužikus, parkas buvo aptvertas vieline tvora. Kovai su kenkėjais ir ligomis augalai buvo apdorojami Bordo mišiniu ir Paryžiaus žaluma (Владиславский-Падалка, 1914).

XX a. septintojo dešimtmečio pradžioje buvo pastatytos gyvenamosios ir studijų patalpos Žemės ūkio technikumui (nuo 1991 m. – Žemės ūkio kolegija). Dvaro ansamblis patyrė intervenciją, originali plano struktūra ir parko architektūros elementai buvo keičiami. Tačiau Tsaulo kompleksas yra geriausiai išsilaikęs iš XX a. pradžios Moldovos dvarų. Kurį laiką čia veikė sanatorija, kurioje buvo gydomos reumatinės ir raumenų bei skeleto ligos; vėliau ji savo veiklą nutraukė. Išsami parko kompozicijos analizė, kūrimo istorija ir schema (10 pav.) pateikta P. Leontjevo knygoje (Леонтьев, 1967). Dendrofloros ypatybės aptaria ir parko medžių rūšių sąrašą pateikia enciklopedinės publikacijos (Parcul Țaul, 2025).

1991 m. privatizavus viešąjį turtą, parkas tapo Tsaulo žemės ūkio kolegijos, kuri buvo pavaldi Žemės ūkio ministerijai, nuosavybe, kolegijos balanse jis buvo iki 2002 m., kol kolegija užsidarė ir parkas pagal 1998 m. Saugomų teritorijų įstatymą buvo priskirtas Tsaulo kaimo savivaldai. 2000 m.



architektų, restauratorių, statybininkų ir dendrologų komanda sumanė ansamblio restauravimo projektą. 2003 m. parkas buvo perduotas Ekologijos ir gamtos išteklių ministerijos bazinės prevencinės sanatorijos „Constructorul“ žinion. Kadangi „Constructorul“ žmonės turėjo patirties valdant medicinos įstaigas, jie norėjo restauruoti senąją sanatoriją parke, juolab kad šiaurinėje Moldovoje nebuvo profilaktikos priemonių, tačiau negavo valstybės paramos, todėl jų projektai įstrigo. Iki 2009 m. jiems pavyko tik išgręžti šulinį, išvalyti ežerą ir paruošti tvoros projektą. 2009 m. vasarį nuosavybės teisės iš dalies grąžintos Kišiniovo botanikos sodui, o 2013 m. balandį parkas vėl buvo perduotas kaimo savivaldos nuosavybėn (Parcul Țaul, 2025). 2013 m. vietos administracija gavo 23 mln. lėjų parko atkūrimo projektui ir turėjo atkurti dvarą bei nutiesti kelius, o Mokslų akademijos ir Aplinkos ministerijos specialistai turėjo rūpintis medžiais. Projektui, pavadintam „Istorinio ir architektūrinio paminklo Pommerio dvaro ir privažiavimo kelio į dendrologinį parką Tsaulo kaime, Dondušeni rajone, atkūrimas“, vadovavo Šiaurės regioninės plėtros agentūra (ADR Nord), o lėšos buvo skirtos iš Nacionalinio regioninės plėtros fondo (FNDR) (Parcul Țaul, 2025).



**10 pav.** Tsaulo parko schema: išskiriamos Viršutinio parko ir Žemutinio parko dalys. Šaltinis: Леонтьев, 1967.  
**Fig. 10.** Tsaul Park scheme: the park consists of two parts, the Upper Park and Lower Park. Source Леонтьев, 1967

Pirmajai atkūrimo darbų daliai, kuri apima tvoros atkūrimą, buvo skirta 5,4 mln. lėjų, o likusi dalis – antrajai daliai, įskaitant 10 mln. lėjų dvaro rekonstrukcijai. 2013 m. lapkritį buvo baigta restauruoti 3 km ilgio tvora aplink parką: 293 m metalinės tvoros, 2807 m metalinio tinklo tvoros ir 387 m istorinės tvoros, įskaitant centrinius vartus (Parcul Țaul, 2025). Antroji dalis pradėta 2014 m.

gegužę. 2014 m. lapkritį buvo baigta renovuoti dendrologinio parko namų-muziejų, pastatas naudojamas kaip parko administracinis pastatas ir jame rengiamos parodos apie Pommerio gyvenimą, parko ir kaimo istoriją. Darbų kaina siekė beveik 4,4 mln. lėjų. Netrukus po to kaimo savivalda čia perkėlė savo būstinę, o tai prieštaravo Šiaurės regioninės plėtros strategijos prioritetams, todėl tolesnis dvaro atnaujinimo darbų finansavimas tapo neaiškus (Parcul Țaul, 2025). Taip pat 2014 m. parke buvo įkurtas nedidelis zoologijos sodas su fazanais, elniais, povais ir ereliais. Iki 2016 m. rudens buvo įrengtas privažiavimo kelias automobiliams su automobilių stovėjimo aikštele ir apšvietimo sistema. Skirta suma siekė daugiau nei 26,3 mln. lėjų (Parcul Țaul, 2025).

**Pavlovkos parkas (Parcul din satul Pavlovca).** Manoma, kad parko projekto autorius taip pat yra I. Vladislavski-Padalka, tas pats specialistas, kuris tuo pat metu projektavo parką Tsaule, Dondušeni rajone. Informacijos apie šį parką teikia įvairūs autoriai (Леонтьев, 1967; Tarhon, 2013; Parcul din satul Pavlovca, 2025), dendrofloros sąrašas taip pat pateiktas (Parcul din satul Pavlovca, 2025). Dvaro parkui, kaip ir vietai, pavadinimas „Pavlovka“ buvo suteiktas bajoro A. Krupensko sūnaus Pavelo gimimo garbei. Kaimas yra šiaurinėje Moldovoje, pasienyje tarp Briceni rajono ir ir Ukrainos Černivcių srities pasienyje. Parkas, užimantis 18,3 hektaro plotą, yra maždaug 4 km atstumu nuo Largos savivaldybės, kuriai priklauso kaimas. Tai Moldovos Respublikos saugoma teritorija, kraštovaizdžio architektūros paminklas. Kraštovaizdžio architektūros požiūriu jis laikomas antru vertingiausiu parku šalyje po Tsaulo parko (Parcul din satul Pavlovca, 2025).

Krupenskių dvaras buvo pastatytas XIX a. pabaigoje dabartinio parko vakarinėje dalyje, aukščiausiam taške. Sodinti pradėta apie 1900 m., kai dvaro sodyba jau buvo pastatyta. Buvo pasodinta daugiau nei 70 dekoratyvinių medžių ir krūmų rūšių, daugiausia iš užsienio. Vėliau, apatinėje parko dalyje, kur teka nedidelė upė, buvo sukurtas 3 hektarų vandens telkinys, kurį iš pietų pusės patvenkia aukšta užtvanka (11 pav.). 1908 m. rytinėje šio telkinio pakrantėje buvo tęsiamas lapuočių ir spygliuočių medžių sodinimas, sukuriant kraštovaizdžio miško parką.

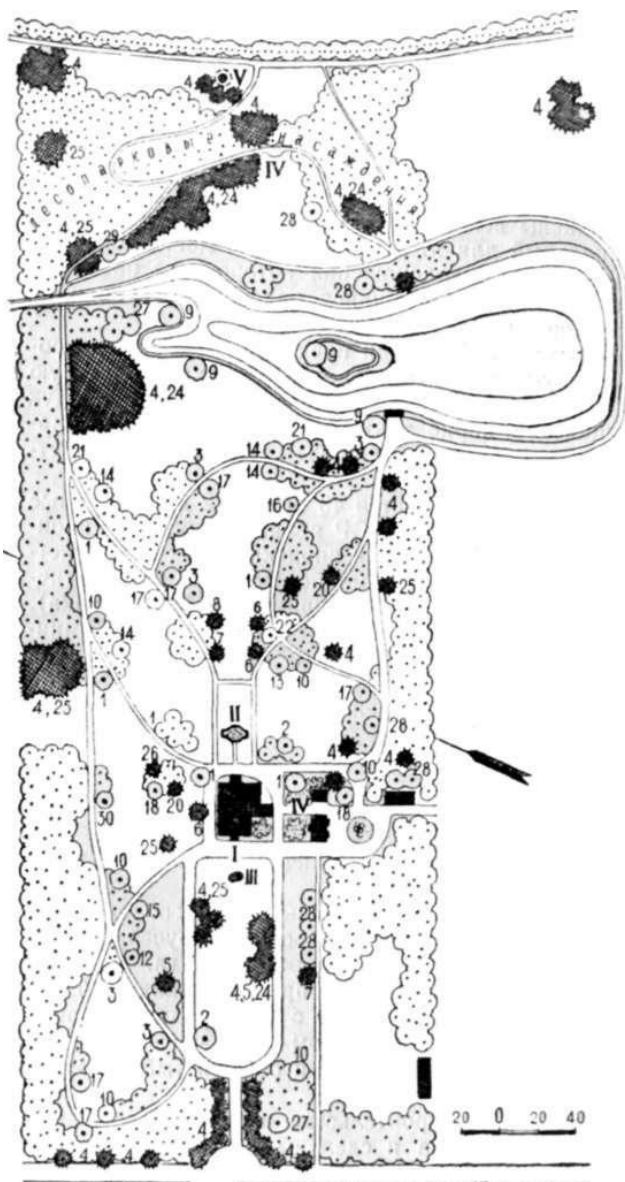
Pasak P. Leontjevo (Леонтьев, 1967), svarbų vaidmenį šio parko kompozicijoje vaidina spygliuočių sodiniai, ypač dvi spygliuočių grupės priešais pastato fasadą. Grupę kairėje nuo pastato sudaro dvi paprastosios pušys ir dvi eglės, priklausančios skirtingoms rūšims, kurias sudaro keturi egzemplioriai. Pušų kamienai šakojasi nuo pagrindo ir linksta į šonus, sukurdami didelės grupės išpūdį, kurios fone vienoje pusėje išsiskiria paprastoji eglė, o kitoje – melsvaspyglė dygioji eglė.

Grupės, esančios dešinėje nuo pastato, šerdį sudaro pušys ir paprastosios eglės. Jų fone, kaip ir pirmojoje grupėje, pasodintos dvi Engelmano eglės. Kiekviena grupė sukonstruota remiantis harmoningo kontrasto principu jų lajų spalvos ir formos atžvilgiu. Gelsvai žalių pušų ir tamsiai žalių paprastųjų eglė derinys su melsvai tamsiai žalia Engelmano egle arba dygiaja egle pagyvina grupių išpūdį. Pušų ir eglė apvaliai ovalių ir siaurai piramidės formos lajų kontrastas suteikia grupių siluetai išskirtinumo ir sustiprina jų dekoratyvinį efektą. Iš dvaro rūmų atsiveria įdomiausias parko tolimas vaizdas į rytus. Jį įreminantys želdiniai pleišto formos raštu plečiasi nuo pastato tvenkinio link ir susideda iš beržų, sidabrinė eglė ir kitų rūšių su santykinai šviesiomis lajomis (Леонтьев, 1967).

1998 m. parką perdavė Sveikatos apsaugos ministerijai pavaldžiai Pavlovkos psichiatrinei ligoninei. Šiuo metu parkas yra prastos būklės. Parke atsirado ir pagausėjo keletas vietinių rūšių, konkuruojančių su nevietinėmis rūšimis dėl aplinkos išteklių ir kenkiančių parko įvaizdžiui.

**Redju-Marės parkas (Parcul din satul Rediul Mare).** Redju-Marės kaime (Dondušano rajonas) esantis parkas buvo sukurtas 1912–1914 m. pagal I. V. Vladislavskio-Padalkos projektą ir yra paskutinis jo darbas parkų projektavimo srityje Moldovoje. Parkas yra kaimo pakrastyje, švelniame šiaurės rytų šlaite, užima 5,2 hektaro plotą (13 pav.). Šiame šlaite kadaise augo miškas, ką liudijo keli labai dideli paprastieji uosiai, išlikę parke. Sklypo dirvožemis – miško pilkžemis su giliu gruntiniu vandeniu (Леонтьев, 1967).





**12 pav.** Pavlovkos parko vaizdas. Foto: Alex Prodan, 2014.  
**Fig. 12.** View of Pavlovka Park, photo by Alex Prodan, 2014

**11 pav.** Pavlovkos parko planas (šaltinis: Леонтьев, 1967): I – dvaro rūmai, II – baseinas, III – uolynas, IV – regyklos, pavėsinės, V – sargybos bokštas (sugriautas).

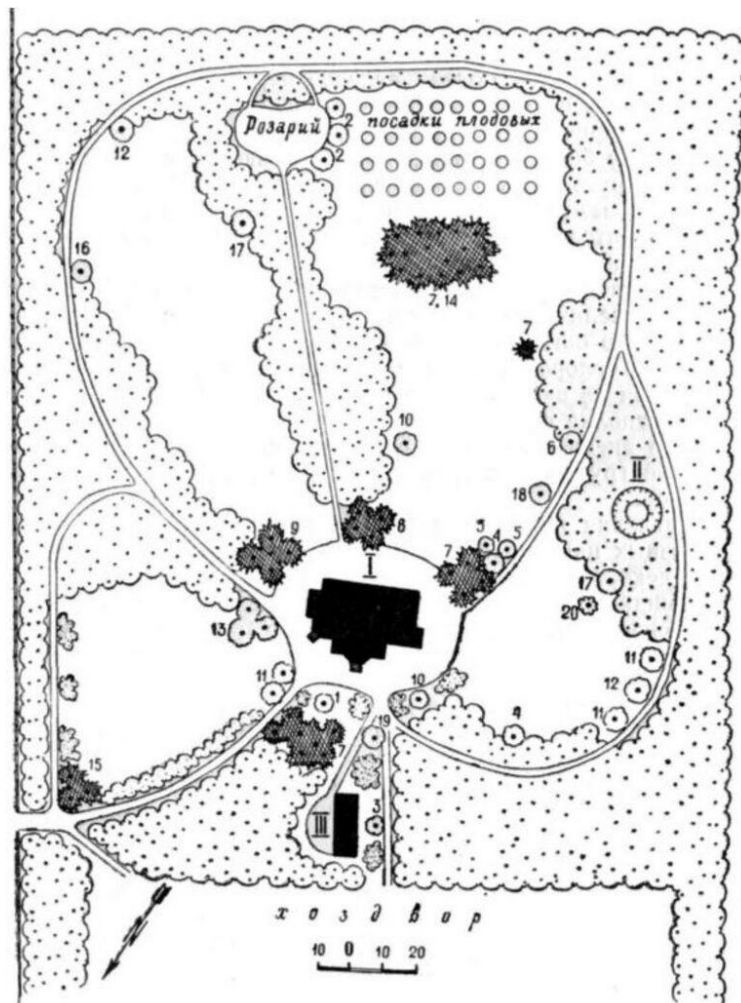
1 – karpotasis beržas, 2 – tridyglė gliedičia, 3 – raudonasis ažuolas, 4 – paprastoji eglė, 5 – Engelmano eglė, 6 – dygioji eglė, 7 – sidabrinė dygioji eglė, 8 – melsvaspyglė dygioji eglė, 9 – baltasis gluosnis, 10 – sidabrinis klevas, 11 – raudonlapis platanalapis klevas, 12 – slyvalapis putinas, 13 – kaukazinė liepa, 14 – sidabrinė liepa, 15 – sidabrinis žilakrūmis, 16 – Ziboldo riešutmedis, 17 – pilkasis riešutmedis, 18 – juodasis riešutmedis, 19 – drebulė, 20 – sidabrinė Duglaso pocūgė, 21 – miltuotasis šermukšnis, 22 – paprastas šermukšnis, 23 – švedinis šermukšnis, 24 – paprastoji pušis, 25 – juodoji pušis, 26 – kedrinė (europinė) pušis, 27 – balzaminė tuopa, 28 – baltoji tuopa, 29 – paprastoji ieva, 30 – amerikinis uosis.

**Fig. 11.** Pavlovka Park Plan, source: Леонтьев, 1967

Prieš pradėdant medžių sodinimo darbus parke, buvo iškastas artezinis šulinys ir pastatyta dirbtinė kalva su vandens rezervuaru, iš kurios vandeniu vamzdžiais tekėjo į bet kurią parko dalį. Medžiai ir krūmai buvo pasodinti palei parko ribą, o centrinę jo dalį daugiausia užima atviros proskynų erdvės. Daugiausia buvo sodinamos vietinės arba geriausiai iš kitų regionų aklimatizuotos rūšys: paprastas uosis (pietvakarinėje ir šiaurės vakarinėje parko dalyse), guoba ir trakinis klevas (pietrytinėje dalyje), baltažiedė robinija ir japoninė sofora (šiaurės rytinėje parko dalyje). Iš pradžių išorinė parko riba buvo piramidinių tuopų eilė, kuri iki šių dienų nėra išlikusi (Portalas *moldovenii.md*, 2013; Леонтьев, 1967; Tarhon, 2013).

Periferiniai želdiniai apsaugo vidinę parko dalį nuo vėjų ir sukuria palankesnę mikroklimatą, būtiną sėkmingam nevietinių rūšių augimui. Be to, periferiniai želdiniai izoliuoja parko erdves nuo aplinkinės teritorijos, kuri mažai įdomi kraštovaizdžio požiūriu, ir tuo pačiu metu yra kaip fonas centrinės parko dalies želdinių kompozicijai. Lygus parko reljefas ir kompaktiškas dydis kartu su taisyklinga stačiakampe konfiguracija lėmė jo išplanavimo ir kompozicijos unikalumą. Parko planas pagrįstas Vladislavskio-Padalko taikyta technika, kuri apima kelių žiūros ašių išdėstymą iš vieno

apžvalgos taško. Toks apžvalgos taškas Redju-Marės parke yra teritorija aplink dvaro pastatą, iš kurios skirtingomis kryptimis atsiveria dvi didelės ir dvi mažos proskynos (13 pav.).



13 pav. Redju-Marės parko planas. Šaltinis: Леонтьев, 1967.

Legenda: I – dvaro rūmai, II – vandens bokštas, III – gyvenamasis pastatas, plano apačioje – ūkinis kiemas. 1 – baltažiedė robinija, 2 – karpotasis beržas, 3 – gudobelė, 4 – paprastasis ažuolas, 5 – paprastasis glaustalajis ažuolas, 6 – raudonasis ažuolas, 7 – paprastoji eglė, 8 – dygioji melsvaspyglė eglė, 9 – dygioji sidabrinė eglė, 10 – baltasis svyruoklinis gluosnis, 11 – paprastasis kaštonas, 12 – sidabrinis klevas, 13 – kaukazinė (kryminė, grakščioji) liepa, 14 – paprastoji pušis, 15 – juodoji pušis, 16 – japoninė sofa, 17 – baltoji tuopa, 18 – trešnė, 19 – paprastasis uosis, vienalapė forma, 20 – paprastasis svyruoklinis uosis.

Fig. 13. Plan of the Rediul Mare Park, source: Леонтьев, 1967

Parko želdiniai užima 2,6 hektaro plotą, proskynos – 2,1 hektaro, keliai ir žemė aplink rūmus – 0,4 hektaro. Pasak P. Leontjevo (Леонтьев, 1967), parko erdvių kompozicijoje svarbų vaidmenį atlieka vieno aukšto dvaro pastatas, „kuris nedominuoja parke, o tik papildo jo kraštovaizdį savo baltomis sienomis, raudonu stogu ir įmantriais fasadų kontūrais. Be to, iš kurio taško pažvelgsi, pastatas matomas tik iš dalies ir kaskart kitaip.“

Parko želdiniuose yra 26 medžių ir krūmų rūšys, įskaitant 8 vietinės floros rūšis. Iš retų rūšių čia labai gerai auga sidabrinis klevas, raudonasis (šiaurinis) ažuolas, kaukazinė liepa, riešutmedžiai, krūmai: *Xanthoceras sorbifolia* Bunge (kilęs iš Kinijos) ir stambiažiedė egzochorda (*Exochorda grandiflora*). Parke, tarp dekoratyvinių sodų formų, auga šalyje neįprastas baltasis gluosnis, taip pat baltažiedės robinijos (baltosios akacijos) egzempliorius, būdingas tik Moldovai savo elegantiška

forma. „Rediul Mare kaime esantis parkas gali būti laikomas vienu vertingiausių Moldovos kraštovaizdžio architektūros (parkų-sodų) objektų“ (Леонтьев, 1967).

Pateiktos citatos ir aprašai yra iš XX a. vidurio, kai parko būklė buvo gera ir teikė brandaus parko įspūdį. Šiuo metu parkas gerokai sunyko, atrodo apleistas, jo atviros erdvės, ypač periferinės, pilnos šiukšlių. Dvaro pastatas taip pat visiškai apleistas, jo langai ir durys užkalti. Vos matomos parko alėjos, kurios šiandien labiau primena klaidžius takus. Kelios parko proskynos ir atviros erdvės apaugusios krūmais, todėl parkas prarado dalį savo buvusio grožio, o jo išplanavimo elementus galima tik nuspėti nei pamatyti (Portalas *moldovenii.md*, 2013).

Nepaisant to, net ir su dabartine išvaizda parkas daro įspūdį. Senų guobų grupės, kurių amžius artėja prie 200 metų, yra labai didingos. Deja, piramidinių tuopų eilė, kuri tarnavo kaip išorinė parko riba, buvo iškirsta. Taip pat iki šių dienų neišliko rožynas, kaip ir kiti gėlynai, kurie įrėmino parko alėjas. Tinklaraštininkai 2012 m. rudenį rengdami reportažą apie parko būklę prasarė, kad parko ansamblį įsigijo Moldovos geležinkelio Oknitos tarnyba ir kad čia planuojama atidaryti poilsio namus geležinkelio darbuotojams (Portalas *moldovenii.md*, 2013).

### Apibendrinimas. Išvados

Straipsniu siekta papildyti XIX a. pabaigos – XX a. pradžios (iki Pirmojo pasaulinio karo) parkų kūrimo istorijos ir raidos Europoje pažinimo kontekstą. Tuo laikotarpiu dabartinėje Pietų Ukrainoje ir Moldovoje dirbusio kraštovaizdžio architekto Ippolit Vladislavski-Padalka (1872–1920) kūryba, jo sukurtų parkų meninė raiška, nepaisant sudėtingų istorinių ir geopolitinių aplinkybių raidos, buvo ir išlieka reikšminga ir aktuali.

Keletą parkų meno istorijos aspektų mūsų tyrime reikia atskirai pabrėžti. Pirmiausia, parkų kūrėjas dirbo nepalankaus stepių zonos klimato ir sausringos aplinkos sąlygomis. Būtent šios kūrybinės pastangos, želdinimo stepėje technologijų išmanymas ir atkaklus diegimas pelno parkų kūrėjui europinę šlovę. Antra, tokiomis nepalankiomis parkams kurti aplinkos sąlygomis Vladislavskio-Padalka taikyti parkų kūrimo principai atitinka kūrybos laikmečio menines raiškos priemonės ir tendencijas Europos parkų mene. I. Vladislavskio-Padalka kurtuose (ir straipsnyje aptartuose) parkuose galima išžvelgti sisteminius kūrybos panašumus ir atitikmenis su garsių, žinomų Europos kraštovaizdžio ir parkų meno specialistų – E. F. André (1840–1911), R. E. André (1867–1942), G. F. F. Kuphaldt'o (1853–1938), H. Martinet (1867–1936), E. Redont'o (1862–1942), J. Buyssens (1872–1958), A. Zeidako (1874–1964) ir kitų – kūrybos principais ir parko elementais. Toks kūrybos principų visuotinumai, matyt, buvo epochos parkų meno ženklas ir tradicija, formuojama sodininkystės mokyklose, tarp jų ir Odesos, kurią buvo baigęs I. Vladislavski-Padalka.

Trečia, Vladislavskio-Padalko parkų planams ir erdvinei kompozicijai būdinga elevacinė kompozicijos centro – įprastai dvaro rūmų – padėtis ir kelių vizualinių ašių išdėstymas iš šio vieno žiūros taško, kompozicinio centro. Toks erdvių organizavimo principas taikytas Veseli Bokovenki parke Ukrainoje, Pavlovkos ir Redju-Marės parkuose Moldovoje. Tšaul ir Pavlovkos dvarų parkuose elevacinė kompozicijos centro padėtis ir vietovės reljefo ypatybės suponuoja dviejų – aukštutinės ir žemutinės – parko dalių kompoziciją.

Darytina išvada, kad I. Vladislavski-Padalka taikyti kūrybos principai, želdynų įveisimo stepių ir miškastepės zonoje technologija tebėra svarbūs ir aktualūs Pietų Ukrainos, Moldovos, Rumunijos Dunojaus žemupio kraštovaizdžio architektūros tradicijai ir dabarčiai. Krašto kultūrinės ir istorinės raidos aspektai suponuoja ir lietuvišką interesą šiam parkų meno paveldui.



## Literatūra, šaltiniai

1. Čelkis, T. (2011a). Lietuvos Didžiosios Kunigaikštystės teritorijos sienos „prie Juodosios jūros“ XV–XVI a. *Istorija*, 2011/3, p. 3–13.
2. Čelkis, T. (2011b). Valdžia ir erdvė: Lietuvos Didžiosios Kunigaikštystės teritorizacijos procesas XIV–XVI a. Daktaro disertacija: humanitariniai mokslai, istorija (05 H). Vilnius: Vilniaus universitetas, 320 p.
3. Čelkis, T. (2012). Lietuvos Didžiosios Kunigaikštystės sienų stepėse XV–XVI a. samprata. *LIETUVOS ISTORIJOS STUDIJOS*. 2012 /30, p. 25–35.
4. Daujotytė, V. (2001). *Esė apie poeziją ir esimą*, Vilnius: Lietuvos rašytojų sąjungos leidykla, p. 270–272.
5. Dubois de Montpéroux, F. (1843). *Autour du Caucase, chez les Tcherkesses et les Abkhases en Colchide, en Géorgie, en Arménie et en Crimée < ... >, tome VI*. Paris: Librairie de Gide, p. 152–153.
6. Mykolas Lietuvis (1966). *Apie totorių, lietuvių ir maskvėnų papročius*. Vertė Ignas Jonynas. Vilnius
7. Parcul din satul Pavlovca (2025). Wikipedia, prieiga internete: [https://ro.wikipedia.org/wiki/Parcul\\_din\\_satul\\_Pavlovca](https://ro.wikipedia.org/wiki/Parcul_din_satul_Pavlovca)
8. Parcul Țaul (2025). Prieiga internete: [https://ro.wikipedia.org/wiki/Parcul\\_%C8%9Aaul](https://ro.wikipedia.org/wiki/Parcul_%C8%9Aaul)
9. Portalas *moldovenii.md* (2013). Parcul din satul Rediul Mare, Dondușeni. Prieiga internete: <https://moldovenii.md/md/section/331/content/8778>
10. Portalas *moldovenii.md* (2025). Țaul, raionul Dondușeni. Prieiga internete: <https://www.moldovenii.md/md/city/details/id/564>
11. Portalas *akkermanika.org* (2025). Prieiga internete: <https://akkermanika.org>
12. Tarhon, Petru (2013). *Parcurile vechi boierești din Republica Moldova*. Academia de științe a Moldovei, Muzeul Național de Etnografie și Istorie Naturală. (Moldovos Respublikos senieji bajorų parkai. Moldovos mokslų akademija, Nacionalinis etnografijos ir gamtos istorijos muziejus). Chișinău / Kišiniovas: Pontos, p. 46–69.
13. [Анонім], 2024. Владиславський-Падалка Іполит Васильович — Аккерманіка, prieiga internete: <https://akkermanika.org/wiki>
14. Владиславский-Падалка, И. (1914). „Сад «Цау» в имени А. И. Поммер”. *Журнал «Бессарабское сельское хозяйство»*. Кишинёв (№ 15): 364–370.
15. Білоус, Ірина (2023). Гордість України – заповідник «Асканія – Нова». [elektroninis išteklius]. Дніпропетровська обласна універсальна наукова бібліотека імені Первоучителів слов'янських Кирила і Мефодія. Prieiga internete: <https://www.lib.dp.ua/?do=ukrainica&lng=1&id=27&idg=179>
16. Гавриленко, В.С. (2015). *Асканія-Нова – поєднання краси таврійських степів і людського генія = Askania-Nova: a combination of the beauty of the Taurian steppes and human genius*. Київ: Аграрна наука. – 263 с.
17. Генріх, Катя (2019). *Асканія-Нова = Askanija-Nova*. Київ: Основи.– 28 с.
18. Клімов, В.В. (2018). *Асканія-Нова – перлина Таврії: путівник*.– Харків: ПЕТ, 2018.– 114 с. Текст парал. рос., укр.
19. Леонтьев, П. В. (1967). *Парки Молдавии*. Академия Наук Молдавской ССР, Ботанический сад. Кишинёв: Издательство «Карта Молдовеняскэ», 100 p.
20. Линенко, О. С. (1958). *Давидов М.: Біографічний начерк*. Харків, 18 с.
21. Пермінов, Олексій (2013). Владиславский-Падалка - ландшафтний дизайнер из Аккермана, *Записки Старого Аккермана*, 17 січня 2013.
22. Про нас (2024). Дослідно-селекційний дендрологічний лісовий центр "Веселі Боковеньки". Prieiga internete: <https://bokovenki.com.ua/pro-nas/>
23. [sergekot.com] (2012). Французский бульвар, 52. Prieiga internete: <https://sergekot.com/frantsuzskij-bul-var-52/>
24. Рубцова, Е.Л. (2016). Вклад доктора биологических наук, профессора Л. И. Рубцова в проектирование и строительство парков Украины. *Інтродукція рослин*, Київ, № 3, с. 64–74.
25. Руденко, А. С. (2018). Особливості поєднання природних та антропогенних ландшафтів у дендропарку Веселі Боковеньки = Features combination of natural and anthropogenic landscapes in the arboretum Veseli Bokovenki : Дипломна робота бакалавра / А. С. Руденко; наук. кер. Д. О. Панкратенкова; ОНУ ім. І.І. Мечникова, Геолого-геогр. ф-т, Каф. фізичної географії та природокористування. – Одеса, 52 с.
26. Сердюк, В. (2021) Дослідження старого знімка. Частина I, *Кропивницький час-Тіме*, prieiga internete: <http://chas-time.com.ua/liudyna/doslidzhennya-starogo-znimka.html>
27. Сердюк, В. (2024). *Микола Давидов та його краєвидний сад* — Київ : Ярославів Вал.



## Ippolit Vladislavsky-Padalka – a Talented Creator of Parks in Southern Ukraine and Bessarabia

(Received in January, 2026; Accepted in January, 2026; Available Online from 8<sup>th</sup> of May, 2026)

### Summary

Ippolit Vasylovich Vladislavski-Padalka (1872–1920) – Ukrainian park designer and gardener, landscape architect, author and builder of the famous Veseli Bokovenki Park project, the Askania-Nova Park project, and parks in Moldavia. He was the founder of the first garden construction company in Southern Ukraine (1910s). Most of the information about the landscape architect's work comes from the book on Moldovan parks published in 1967 (Leontev, 1967) and from online sources: the text by Oleksiy Perminov published in the Akerman Historical and Cultural Almanac (Perminov, 2013), as well as the publications of historian Vladislav Serdyuk (Serdyuk, 2021, 2024) dedicated to this landscape architect who designed and created parks in the Ukrainian and Bessarabia steppes, in what are now Moldova and Ukraine. His remarkable and vibrant work is fully integrated into the artistic and dendrological context of European parks of that era.

Ippolit V. Vladislavski-Padalka was born in 1872 to Vasyly Vasylovich Vladislavski-Padalka, a nobleman, titular councillor, and secretary of the Akkerman district zemstvo council. His mother died before 1877. His father remarried the same year. But he died in March 1882. At the request of his widow, the zemstvo council, to which the deceased had dedicated 13 years, allocated funds solely for the funeral; there was no money for his pension. The family provided support, and Vasily Vasilyevich's five sons received a good education.

Ippolit graduated from the Chisinau school. According to another account, he studied at the Odessa orphanage. He then attended the Odessa School of Horticulture and Gardening, named after G. G. Marazli. According to the records of this school's graduates, Ippolit studied from October 1, 1887, to September 15, 1890. He was one of the top students and won the "Rose Festival" of the Society of Gardeners of Alexandria Park in Odessa. Later, he worked as an assistant gardener at the municipal nursery.

One of the first and perhaps most remarkable works of the young horticultural school graduate was the creation, between 1889 and 1909, of an English-style landscape park on the estate of Nikolai (Mykola) Davydov. In his "Sketch of the Veseli-Bokovenki Dendrological Park" Mykola Davydov (1856–1930) mentions the name of the man who created this magnificent park in the middle of the steppe: "The landscape painter Hippolyte Vassilievitch Vladislavski-Padalka".

Young landscape specialist submitted five designs to the competition organized by Mr. Davydov and won. In the essay, Davydov writes that for over two decades, Hippolyte Vassilievitch oversaw all the work on the park, "laid out in the English landscape style, which considers nature with all its charms and beauties as its master." During the creation of the park on the slopes and plains of the Veseli Bokovenka River, Davydov and Vladislavski-Padalka were inseparable, their contemporaries wrote. Thanks to his winnings, the landscape architect opened the "First Gardening Institution of the South" in Odessa.

He created other extraordinary masterpieces: he designed the park in the famous "Askania-Nova" Biosphere Reserve (1884–1893) of Baron Falz-Fein (1863–1920); a parc and dendrological reserve in the village of Tsaul (until 1914); and a park in the village of Rediu-Mare (Donduseni district) between 1912 and 1914; as well as the park in the village of Pavlovca (the latter three being in Moldova).

Ippolit Vladislavski-Padalka conceived the Tsaul park project in 1900. The saplings for this park were received from Odessa, as well as from the forestry districts of the Kherson and Bessarabia governorates. The planting of ornamental trees and shrubs continued for several years. Ippolit Vladislavski-Padalka personally directed and participated in all the landscaping work. In the spring of 1902, approximately 11 hectares of forest parkland were planted on part of the western slope. The main species were oak, ash, elm, maple, and various shrub species. In 1904, the park in front of the manor house was planted, and construction of the main buildings, including the manor house of Andrei Iacob Pommer (1851–1912) himself, was completed.

Between 1905 and 1907, work was undertaken to restore the plants already planted, as many specimens had dried out due to lack of water – particularly in the dry upper part of the park – since all the plants had only been watered once, at planting time. Several attempts were made to solve the irrigation problem, the solution being the discovery of a water source at a depth of 58 fathoms (approximately 114 m). An irrigation system with pipes and a water tower were installed. Initially, the park was also affected by frosts, which led to the replacement of several plant species. Rodents, especially hares, also posed a threat to the plants. To control these rodents, the park was enclosed with wire mesh. To combat diseases, the plants were treated with Bordeaux mixture and Paris green.

This park is one of the largest in terms of area and is considered the best-designed park in the Republic of Moldova, both architecturally and in terms of landscape planning. Beyond its layout, the park meets several requirements of landscape architecture, such as the composition of plant groups and clusters, the nature of their placement, the use of the terrain, and so on.



The Pavlovca Manor Park was founded between 1900 and 1908 by the nobleman A. Krupenski; it covers an area of 18.3 hectares. From a landscape architecture perspective, it is considered a landmark of landscape architecture and the second most valuable park in the country, after Țaul Park. Krupenski's manor house was built at the end of the 19th century in the western part of the current park, at its highest point. Planting began around 1900, after the manor house had already been built. More than 70 species of ornamental trees and shrubs were planted, primarily of foreign origin. Later, in the lower part of the park, where a small river flows, a 3-hectare lake was created, protected to the south by a high dam. In 1908, on the eastern shore of the lake, the planting of deciduous and coniferous trees continued, creating a landscaped forest park. The park's current condition is poor. Several native species have appeared and proliferated within the park, competing with the foreign species for resources and detracting from its appearance. The park is under the supervision of a psychiatric hospital under the Ministry of Health.

The Rediul Mare Manor Park, in the district of Dondușeni, is located 10 km southwest of the town of Dondușeni; it covers 10 hectares. At the beginning of the 20th century, General Victor Dumbrovski, originally from Botoșani, became its owner. At the western end of the estate, Dumbrovski decided to create a dendrological park. The actual construction took place between 1912 and 1914; the manor house was also built during this period. The park's design was drawn up by the Odessa-based horticulturalist and landscape designer Ipolit V. Vladislavski-Padalka, the creator of several landscape architecture monuments in Moldova. This park is a protected area of the Republic of Moldova, a monument of landscape architecture; it was placed under protection in 1975. In 1998, it was under the care of the Moldovan Railways Directorate Hospital.

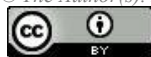
## Ippolit Vladislavski-Padalka – un talentueux créateur de parcs dans le sud de l'Ukraine et en Bessarabie

**Ippolit Vasylovich Vladislavski-Padalka** (1872–1920) – concepteur de parcs et jardinier ukrainien, paysagiste, auteur et réalisateur du projet de fameux parc Veseli Bokovenki, du projet de parc d'Askania-Nova, de parcs en Moldavie et dans la périphérie de Lviv. Fondateur de la première entreprise de construction de jardins en Ukraine du Sud (années 1910). La plupart des informations sur la création d'architecte paysagiste proviennent de l'ouvrage sur les parcs moldaves publié en 1967 (Leontev, 1967) et des portails internet : le texte d'Oleksiy Perminov paru dans l'Almanach historique et culturel d'Akerman (Perminov, 2013), ainsi que les publications de l'historien Vladislav Serdyuk (Serdyouk, 2021, 2024) consacrées à cet architecte paysagiste qui a conçu et réalisé des parcs dans les steppes ukrainiennes et de Bessarabie, dans les actuels territoires de la Moldavie et de l'Ukraine. Son œuvre, remarquable et vivante, s'inscrit pleinement dans le contexte artistique et dendrologique des parcs européens de l'époque.

Ippolit V. Vladislavsky-Padalka est né en 1872 du premier mariage de Vasyl Vasylovich Vladislavsky-Padalka, noble, conseiller titulaire et secrétaire du conseil du zemstvo du district d'Akerman. Sa mère est décédée avant 1877. Son père s'est remarié la même année ; mais il décède en mars 1882. À la demande de veuve Anna Mikhaïlovna, le conseil du zemstvo, à qui le défunt a consacré 13 ans, alloue des fonds uniquement pour les funérailles ; il n'y a pas d'argent pour la pension. La famille apporte son aide et les cinq fils de Vassili Vassilievitch reçoivent une bonne éducation.

Ippolit est diplômé du lycée de Chisinau. Selon une autre version, il étudie à l'orphelinat d'Odessa. Il fréquente ensuite l'École d'horticulture et de jardinage d'Odessa, nommée d'après G. G. Marazli. Selon les informations concernant les diplômés de cette école, Ippolit étudie du 1er octobre 1887 au 15 septembre 1890. Il est l'un des meilleurs élèves et remporte le « Festival des roses » de la Société des jardiniers du parc Alexandrie d'Odessa. Plus tard, il travailla comme jardinier assistant à la pépinière municipale.

L'une des premières et peut-être des plus remarquables œuvres du jeune diplômé de l'école d'horticulture fut la création en 1889 – 1909 d'un parc paysager (à l'anglaise) « Veseli-Bokovenki » dans le domaine de Nikolai (Mykola) Davydov. Dans son « Esquisse du parc dendrologique de Veseli-Bokovenki », Mykola Davydov (1856–1930) cite le nom de l'homme qui a créé ce magnifique parc en pleine steppe : « Le peintre paysagiste Hippolyte Vassilievitch Vladislavski-Padalka ». Jeune spécialiste a présenté cinq dessins au concours organisé par M. Davydov et l'a remporté. Dans l'essai mentionné Mykola Davydov écrit que pendant plus de deux décennies, Hippolyte Vassilievitch a supervisé tous les travaux du parc, « aménagé dans le style paysager anglais, qui considère la nature avec tous ses charmes et ses beautés comme son maître ». Lors de la création du parc sur les pentes et les plaines de la rivière Veseli Bokovenka, Davydov et



Vladislavski-Padalka étaient inséparables, écrivaient leurs contemporains. Grâce à ses gains, architecte paysagiste ouvrit la « Première Institution de Jardinage du Sud » à Odessa.

Lui a créé d'autres chefs-d'œuvre extraordinaires : il a conçu le parc dans la célèbre réserve de biosphère « Askania-Nova » (1884–1893) du baron Falz-Fein (1863–1920) ; une réserve dendrologique de 64 hectares dans le village de Tsaul (jusqu'en 1914) ; et un parc dans le village de Rediu-Mare (district de Donduseni) entre 1912 et 1914 ; ainsi que le parc du village de Pavlovca (ces trois derniers étant en Moldavie).

Fort de son expérience acquise lors de la conception du parc « Veseli Bokovenki » (en ukrainien : « Веселі Боківеньки ») Ippolit Vladislavski-Padalka a conçu le projet de parc **de Tsaul** en 1900. Les plants pour ce parc ont été reçus d'Odessa, ainsi qu'auprès des districts forestiers des gouvernorats de Kherson et de Bessarabie. La plantation d'arbres et d'arbustes d'ornement a développé pendant quelques années. Ippolit Vladislavski-Padalka dirigea personnellement et participa à tous les travaux d'aménagement paysager. Au printemps 1902, environ 11 ha de parc forestier furent plantés sur une partie du versant ouest. Les principales essences étaient le chêne, le frêne, l'orme, l'érable et diverses espèces d'arbustes. En 1904, le parc devant le manoir fut planté et la construction des principaux bâtiments, dont le manoir d'Andrei Iacob Pommer (1851–1912) lui-même, fut achevée.

Entre 1905 et 1907 des travaux furent entrepris pour restaurer les plantes déjà plantées, car de nombreux spécimens s'étaient desséchés par manque d'eau – notamment dans la zone sèche du haut du parc –, toutes les plantes n'ayant été arrosées qu'une seule fois, lors de la plantation. Plusieurs tentatives furent menées pour résoudre le problème d'irrigation, la solution étant la découverte d'une source d'eau à une profondeur de 58 brasses (environ 114 m). Un système d'irrigation avec canalisations et un château d'eau furent installés. Au début, le parc fut également touché par les gelées, ce qui entraîna le remplacement de plusieurs espèces végétales. Les rongeurs, notamment les lièvres, représentaient également une menace pour les plantes. Pour lutter contre ces rongeurs, le parc fut clôturé avec du grillage. Pour lutter contre les maladies, les plantes furent traitées à la bouillie bordelaise et au vert de Paris.

Ce parc est l'un des plus grands parcs par sa superficie et est considéré comme le parc présentant la meilleure planification architecturale et paysagère de la République de Moldavie. Outre son aménagement, le parc répond à plusieurs exigences d'architecture paysagère, telles que la composition des groupes et massifs végétaux, la nature de leur emplacement, l'utilisation du relief, etc.

**Le parc du manoir de Pavlovca** a été fondé entre 1900 et 1908 par le noble A. Krupenski ; d'une superficie de 18,3 ha. Ce parc est aussi considéré comme le monument d'architecture paysagère, le deuxième parc le plus précieux du pays, après le parc de Tsaul. Le manoir de Krupenski a été construit à la fin du XIXe siècle, dans la partie ouest du parc actuel, à son point culminant. Les plantations ont commencé vers 1900, alors que le manoir était déjà construit. Plus de 70 espèces d'arbres et d'arbustes d'ornement ont été plantées, principalement d'origine étrangère. Plus tard, dans la partie basse du parc, où coule une petite rivière, un lac de 3 hectares a été créé, protégé au sud par un haut barrage. En 1908, sur la rive est du lac, la plantation de feuillus et de conifères s'est poursuivie, dessinant un parc forestier paysager.

L'état actuel du parc est médiocre. Plusieurs espèces indigènes sont apparues et se sont multipliées dans le parc, rivalisant avec les espèces étrangères pour les ressources et nuisant à l'image du parc. Le parc est sous la tutelle d'un hôpital psychiatrique du ministère de la Santé.

**Le parc du manoir de Rediul Mare**, district de Donduşeni, est situé au sud-ouest du village susmentionné, à 10 km au sud-ouest de la ville de Donduşeni. Il s'étend sur 10 ha. Au début du XXe siècle, le général d'armée Victor Dumbrovski, originaire de Botoşani, en devint le propriétaire. À l'extrémité ouest du domaine, Dumbrovski décida de créer un parc dendrologique. La construction proprement dite eut lieu entre 1912 et 1914 ; le manoir fut également construit à cette époque. Le plan du parc fut élaboré par l'horticulteur-décorateur d'Odessa Ipolit V. Vladislavski-Padalka, auteur de plusieurs monuments d'architecture paysagère en Moldavie. Ce parc s'agit d'une zone protégée de la République de Moldavie, monument architectural paysager. Il a été placé sous protection en 1975. En 1998, il était sous la tutelle de l'hôpital de la Direction des chemins de fer moldaves.

