

Belgijos kraštovaizdžio architekto Jules BuysSENS'o (1872–1958) veiklos ir kūrybos tyrimai: kolektyvinė monografija įtvirtina Lietuvos kraštovaizdžio architektūros istorijai svarbius faktus

Dr. Vaiva Deveikienė, Steponas Deveikis*

Lietuvos kraštovaizdžio architektų sąjunga

(Gauta 2026 m. sausio mėn.; atiduota spaudai 2026 m. sausio mėn.; prieiga internete nuo 2026 m. gegužės 8 d.)

Anotacija

Straipsnyje pristatoma ir nagrinėjama žymaus Belgijos kraštovaizdžio architekto, parkų kūrėjo Jules BuysSENS'o (1872–1958) veikla ir kūryba. Jis, savo patirtį ir kūrybines idėjas XIX a. pabaigoje ugdes E. André biure ir Lietuvos (Lentvario, Palangos) parkuose, vėliau tapo tikru Belgijos nacionalinės kraštovaizdžio architektūros pionieriumi ir organizatoriumi, dirbo Briuselio miesto želdynų inspektoriumi, kraštovaizdžio architektu, suprojektavo ir įrengė daug viešųjų ir privačių želdynų Belgijoje ir kaimyninėse šalyse. Jis buvo vienas iš Belgijos kraštovaizdžio architektų sąjungos (1930) kūrėjų ir vadovų, sąjūdžio *Le Nouveau Jardin Pittoresque* (1913–1940) organizatorius, to paties pavadinimo žurnalo leidėjas. Belgijoje išleista kolektyvinė monografija *Jules BuysSENS et Le Nouveau Jardin Pittoresque* (2023; sudarytojai Eric Hennaut ir Ursula Wieser Benedetti) apibendrina jo kūrybinės veiklos faktus, solidžiai papildo, patikslina ankstesnes lietuviškąsias publikacijas.

Reikšminiai žodžiai: *Jules BuysSENS, parkai, Belgija, Palangos parkas.*

Abstract

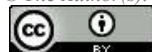
Jules BuysSENS, famous Belgian gardener and landscape architect, is affiliated at “the André School” of the landscape architecture. He was employed in 1896 as a designer and then as the André office manager. In 1898, BuysSENS was called upon to direct the construction works for the creation of a park for Count Felix Tyszkiewicz and the seaside resort on the Baltic Sea in Palanga (archives René Pechère). He was involved in various park's construction works in Tyszkiewicz manors in Lithuania and wished to move his country, Belgium in 1904, that he became a city plantations inspector, chief gardener for the City of Brussels; and he was also allowed to keep private clients in Belgium and the foreign countries. He was the organizer and the chief of the Belgian Union of Gardener Architects (1930), also of gardens' art movement and revue *Le Nouveau Jardin Pittoresque* (1913–1940). The collective monograph *Jules BuysSENS et Le Nouveau Jardin Pittoresque* (2023; compiled by Eric Hennaut and Ursula Wieser Benedetti), published in Belgium, summarizes the facts of his creative activity, solidly complements and refines previous Lithuanian publications.

Key words: *Jules BuysSENS, parks, Belgium, Palanga Park*

Įvadas: Palanga ir Lentvaris gali didžiuotis savo parkų kūrimo darbų vadovu

Dar 2011 m. rengdami tarptautinės konferencijos „Edouard'o André šiaurės parkų kelias“ mokslo darbų leidinį ir rašytinių dokumentų rinkinį *Laiškai Ty = Les lettres Ty* (2011) įsitikinome svariu Žiulio Biuiseno (Jules BuysSENS, 1872–1958), vėliau garsaus Belgijos kraštovaizdžio architekto, indėliu vadovaujant Palangos Birutės parko ir Lentvario dvaro parko kūrimo darbams. Apgailestavome dėl įvairių autorių (pirmiausia lenkų tyrėjų) publikacijose nusprūstančių netikslių šio André biuro bendradarbio pavardės transkripcijų.

Lenkų architektūros istorikai (R. Aftanazy, T. Grygiel, M. Omilanowska), rašydami apie Lietuvos dvarus ir E. André kurtus parkus, cituoja Varšuvos nacionalinės bibliotekos (*Biblioteka Narodowa*) rankraščių skyriuje saugomus Lentvario grafitės Sofijos (Zofijos) Tiškevičiūtės Potockos (1893–1989) atsiminimus (*Teki rodzinne*, 1973) ar jų pagrindu parengtas publikacijas (Potocka, 2004) ir įvairiai įvardija Lentvario ir Palangos parkų kūrimo darbų vadovą. Architektūros istorikė habil. dr. Malgorzata Omilanowska (2007:86–120) nurodė, kad „dabams Lentvaryje vadovavo prancūzai Adolphas BuysSENSas ir kažkoks de Coulombas, akmenkaldybos darbo specialistas, taip pat čekas Hudala, o Palangoje dabams vadovavo [E. André] atsiųstas padėjėjas J. M. Buissonas“. Vėlesniuose leidiniuose apie Palangą M. Omilanowska (2011; 2014) pacituoja Noros Walickos tekstus (1914), kur minimi Palangoje dirbę „Buissieu iš Belgijos ir Coulona iš Šveicarijos“, bei minėtą S. Potockos (1973) rankraštį ir paaiškina, kad „pirmasis tai iš tiesų Jules



BuysSENS'as, daugiametis André bendradarbis, irgi rašęs straipsnius *Revue Horticole*“ (Omilanowska, 2014:70–71).

Prieš keletą metų Belgijoje išleista kolektyvinė monografija *Jules BuysSENS et Le Nouveau Jardin Pittoresque* (2023; sudarytojai Eric Hennaut ir Ursula Wieser Benedetti) apibendrina šio kraštovaizdžio architekto kūrybos tyrinėjimus. 2013 m. publikavome glaustą (Deveikienė ir Deveikis 2013a) ir išplėstinę (Deveikienė ir Deveikis 2013b) tyrimo medžiagą. Jau tada pasidžiaugėme, kad Belgijos kraštovaizdžio architektūros mokykla, žymiausias šios mokyklos atstovas ir pradininkas, ilgametis Briuselio miesto želdynų inspektorius (1904–1937), Belgijos kraštovaizdžio architektų sąjungos (1930) įkūrėjas ir vadovas, žurnalo *Le Nouveau Jardin Pittoresque* (1913–1939 arba 1940) leidėjas Jules BuysSENS'as dirbo ir brendo Palangoje ir Lentvaryje, o gal ir kituose Tiškevičių parkuose (Deveikienė ir Deveikis, 2013b:40). Tęsdami J. BuysSENS'o kūrybos studijas ir tyrimus 2018 m. publikavome platesnes išvalgas (Deveikienė ir Deveikis, 2018: 36–53), apžvelgėme gausų puošią užsienio autorių publikacijų, kurios nurodomos ir naujojoje monografijoje (Hennaut et Wieser Benedetti, 2023). Monografija, žinoma, pateikia naujos (ypač Lietuvos specialistams) medžiagos ir įdomių faktų, atskleidžia Europos kraštovaizdžio architektūros tarpukariu (pranc. *entre-deux-guerres*) kontekstą, patvirtina svarbų J. BuysSENS'o indėlį kuriant grafų Tiškevičių (*Tyszkiewicz*) parkus.

Straipsnio tikslas – susisteminti ir apibendrinti turimus naujus faktus ir žinias apie tarptautiniu mastu žymaus Belgijos kraštovaizdžio architekto, parkų kūrėjo J. BuysSENS'o veiklą ir kūrybą, apžvelgti Belgijoje išleistą šiam kraštovaizdžio architektui skirtą kolektyvinę monografiją (2023). Jis, savo praktinę patirtį ugdes E. André biure ir Lietuvos (Lentvario, Palangos) bei kitų Europos šalių parkuose, tapo tikru Belgijos nacionalinės kraštovaizdžio architektūros pionieriumi (De Gryse, 2004). Sukaupti duomenys (tiek spaudiniuose, tiek internete, tiek minėtoje monografijoje) leidžia plačiau pristatyti šį tarptautinio masto kūrėją, jo kūrybos ištakas ir meninius principus, analizuoti jo paveldą ir įtaką Europoje. Neabejotina, kad tarpukario Briuselio miesto želdynų tvarkymo pavyzdžiai buvo žinomi ir darė įtaką jaunos Lietuvos Respublikos aplinkos tvarkymo, kraštovaizdžio specialistams.

Aprašomasis teksto pobūdis, komentarai, aprėpiantys anksčiau atliktus straipsnyje cituojamų autorių tyrimus ir pateiktas išvalgas, viliamės, bus naudingi akademinėi ir plačiajai kraštovaizdžio architektūros ir dizaino bendruomenei.

1. Metodinės nuostatos ir bibliografinės nuorodos

Straipsnyje pateikiama plati, pirmiausia Belgijos ir naujos monografijos (Hennaut et Wieser Benedetti, 2023), autorių publikacijų apžvalga. Taikomi bibliografinių ir ikonografinių šaltinių, mokslinių publikacijų, elektroninių išteklių analizės, sugretinimo ir palyginimo, apžvalginių tyrimų vietoje metodai. Tyrimas paremtas Renė Pešero (René Pechère, 1908–2002) virtualios bibliotekos Jules BuysSENS'o fondo išteklių analize, Belgijos kraštovaizdžio architektūros tyrinėtojų (De Gryse, 2004; Beaujean, 2010; De Bruyn, 2011, 2012, 2017; Notteboom, 2012; De Bruyn et Sauvat, 2014) publikacijomis, žurnalo *Le Nouveau Jardin Pittoresque* (1913–1940) publikacijų ir, žinoma, minėtos monografijos turinio analize. Straipsnio tekste Jules BuysSENS vadinamas ir akronimu JB, o žurnalas *Le Nouveau Jardin Pittoresque* – LNJP.

Akademiniuose tyrinėjimuose iki 2000 m. užuominos apie J. BuysSENS'o kūrybą buvo gana fragmentiškos. Europos parkų leidinyje (Hobhouse, Taylor, 1992, p. 365) J. BuysSENS'as paminimas 140 parkų kūrėjų ir kraštovaizdžio architektų sąrašė, nenurodant gyvenimo datų, kaip „belgų kraštovaizdžio architektas, tapytojas, kuris dirbo Belgijoje ir Rytų Europoje 20 a. pradžioje“. Belgijos kraštovaizdžio institutas dar 1986 m. organizavo kilnojimąją parodą „Jules BuysSENS – Belgijos parkų kūrėjas“ (*Jules BuysSENS, créateur du jardin belge*). Šis institutas įkūrė J. BuysSENS'o fondą, kuris savo archyvus ir medžiagą glaudžia Renė Pechère (1908–2002) bibliotekoje (R. Pechère bibliotekos tinklalapis, 2012; 2013). Renė Pechère (1908–2002) yra



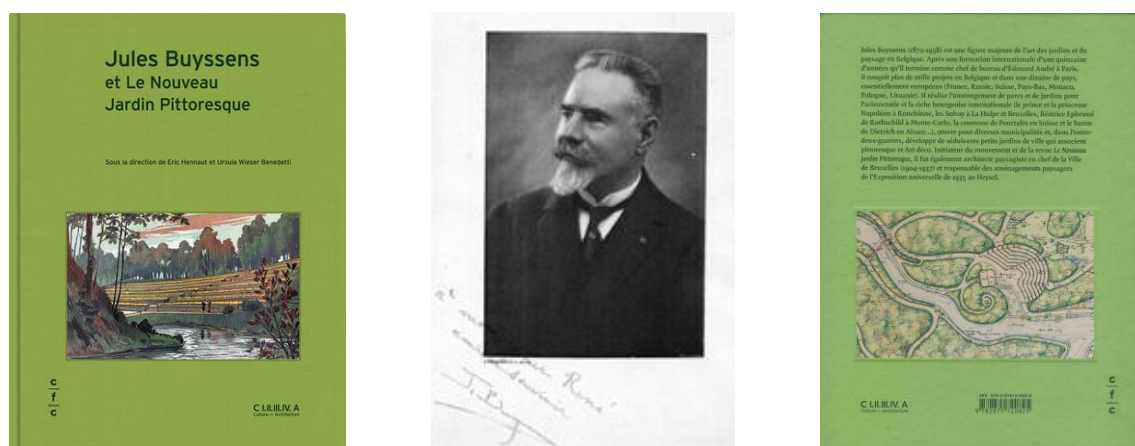
J. BuysSENS'o išaugintas žymus Belgijos kraštovaizdžio architektas, „Sodų gramatikos“ (*Grammaire des jardins*, 1987, 1995 ir vėlesni leidimai) autorius.

Būtent René Pechère bibliotekos skaitmeniniuose archyvuose buvo galima skaityti žurnalo *Le Nouveau Jardin Pittoresque* komplektą (1913–1940), nagrinėti kitą archyvinę ir ikonografinę medžiagą. Čia surasti E. André laiškas BuysSENS'ui į Palangą ir J. BuysSENS'o pasekėjui dedikuota nuotrauka. Tikriausiai čia dar slypi ne vienas Lietuvos parkotyrai reikšmingas dokumentas ar teksto pastraipa.

150-osios JB gimimo metinės (2022) paskatino nuoseklų Belgijos kraštovaizdžio architektūros istorikų dėmesį savo kraštiečio veiklai ir kūrybai, organizuota paroda, išleista išsami monografija (Hennaut et Wieser Benedetti, 2023), publikuojanti pagrindinių JB kūrybos tyrinėtojų (Jean-Marie Bailly, Odile De Bruyn, Bruno Notteboom, Eric Henaut ir kt.) tekstus. Monografijoje apžvelgiama ir JB vyresniojo brolio Adolphe'o BuysSENS'o (nurodomos jo gyvenimo datos 1869–1959 paneigia mūsų ankstesniuose tekstuose minimas 1870–1954 datas), kitų bendradarbių profesinė veikla.

Monografijos autorių atlikti JB veiklos, André biuro (pranc. *Agence André*) ir kitų bendradarbių kūrybinio paveldo tyrimai atskleidė JB kūrybos faktus ir kontūrus ne tik gimtojoje Belgijoje, bet ir Rytų Europoje, Prancūzijoje. Dabar JB kūrybinės biografijos vaizdas gali būti papildomas naujomis spalvomis ir išvalgomis, monografijoje pateikiamu išsamiu kraštovaizdžio architekto gyvenimo aprašymu (aut. J. M. Bailly, p. 225–235), publikuojamu JB kurtų parkų sąrašu (p. 237–243) – jame 200 pozicijų. Daug JB biografijos faktų fiksavo specialus asociacijos ir žurnalo *Le Nouveau Jardin Pittoresque* 20-mečio jubiliejui skirtas numeris (Manifestation Jules BuysSENS, 1934). Aptariant JB kurtus parkus visada tenka prisitaikyti prie Belgijos vietovių ir parkų pavadinimų įvairovės prancūzų, valonų, flamandų (olandų) kalbomis. Mūsų straipsnyje prioritetą teikėme prancūziškiems pavadinimams ir šaltiniams.

Straipsnio teksto stengėmės neapkrauti iliustracijomis, daugelį jų esame įdėję į ankstesnes publikacijas (Deveikienė ir Deveikis, 2013b; 2018); naujoji monografija publikuoja 240 daugiausia spalvotų, aukštos kokybės, taigi nepralenkiamų savo įtaiga, iliustracijų. Vis dėlto keletą ikonografinių artefaktų pasiryžome pateikti. Jų šaltiniai – senieji leidiniai (pirmiausia žurnalas LNJP, René Pechère bibliotekos ir dabartinio CIVA fondų rinkiniai), Belgijos mokslininkų (De Bruyn, 2012; 2017) publikacijos, skaitmeniniai žemėlapiai. Naujoji monografija išleista be E. André biuro laiškų, rašytų JB į Palangą, faksimilių, kitų Lietuvos specialistui svarbių orientyrų ir detalių. Todėl kai kur pasitenkinsime nuoroda į šaltinius, kai kur pateiksime iliustraciją ir platesnį komentarą. Įvadinė ar teksto atsklandos iliustracija – 1 paveiksle.



1 pav. Belgijoje 2023 m. išleista kolektyvinė monografija, skirta kraštovaizdžio architekto Jules BuysSENS kūrybai analizuoti.

Fig. 1. In Belgium, a collective monograph was published in 2023, dedicated to analysing the work of landscape architect Jules BuysSENS

2. Rezultatai ir jų aptarimas

2.1. Asmenybės bruožai ir biografijos faktai. Anot įvairių šaltinių, Jules BuysSENS'as, gimęs ir augęs mokytojų flamando ir valonės 8 vaikų šeimoje, dekoratyviosios sodininkystės meno ir botanikos, kaip ir vyresnysis brolis Adolphe'as BuysSENS'as (1869–1959; ankstesnėse publikacijose buvo nurodoma 1870–1954), mokėsi gimtosios Belgijos Gento (pranc. *Gand*) sodininkystės mokykloje, vėliau praktikavosi Vokietijoje (1890), Anglijoje (1892), Pietų Prancūzijoje (Marselyje), iš kur 1894 m. savo mokytojo Edouard'o Pynaert'o (1836–1900) paskatintas išvyko į Kaukazą. Pustrečių metų Kaukaze, Kislovodske, vadovaudamas iki 350 rusų darbininkų komandai ir pramokęs rusų kalbos*, Rusijos vyriausybės užsakymu JB kūrė viešąsias promenadas ir kurorto erdves, įveisė penkis vyriausybinį vilų sodus (André Olivier, 2006; Manifestation Jules BuysSENS, 1934). Naujoje monografijoje publikuojami JB Kislovodsko vilų sodų projektų lakštai (Hennaut et Wieser Benedetti, 2023:40, 74).

1896 m. jis buvo priimtas į E. André biurą, kur iki 1902 m. pabaigos dirbo projektuotoju ir biuro vadybininku, E. André patikėtiniu ir darbų vadovu (Manifestation..., 1934, p. 474–475). 1898 m. buvo nusiųstas į Palangą, ir, kaip paaiškėjo, darbavosi ne tik čia, bet ir Lentvaryje, kituose Rytų Europoje kuriamuose parkuose (André Olivier, 2005; 2006). 2013 m. publikacijoje citavome René André ir E. André laiškus ir atsiliepimus apie bendradarbių (*Laiškai Ty*, 2011, p. 13, 81; 85–88). JB mokėdamas 6 kalbas ir daug keliaudamas buvo labai naudingas E. André komandoje (De Bruyn, 2012, I:20).

Po puikios šešerių su puse metų stažuotės E. André biure ir kuriamuose parkuose J. BuysSENS'as 1903 m. vedė prancūzė iš Šampanės provincijos, grįžo į Belgiją ir 1904 m. buvo paskirtas Briuselio miesto želdynų inspektoriumi – irgi tarpininkaujant E. André ir jo bičiuliui belgui, Gento senatoriui ir gėlininkystės parodų organizatoriui grafui Oswald'ui de Kerchove de Denterghem'ui (1844–1906); yra išlikę jų susirašinėjimo laišku (André Olivier, 2005). Šį kilmingą globėją ir užsakovą mini ir J. BuysSENS (Manifestation..., 1934). 1902-12-01 laiške E. André Belgijos politikas ir želdininkystės puoselėtojas rašė:

„Mano mielas André [...] aš būsiu laimingas galėdamas padėti Jules BuysSENS'ui. Aš labai vertinu jo charakterį. Jam turi pasisekti, kadangi ateina tuo laiku, kai geri kraštovaizdžio specialistai nyksta. [...] Joks menininkas neturi būti toks diplomatas kaip sodų architektas. Nežinau kitos profesijos, kur reikia tiek mandagumo ir kantrybės. Jis turės pirmąją savybę, ar turės antrąją? Tikiuosi, kad taip. Aš pasižadu jam suteikti visokeriopą paramą [...]“ (André Olivier, 2005).

E. André savo pagalbininkų ir bendradarbių niekur nenurodydavo (Pilkauskas, 2013). Tačiau daugelis E. André biuro bendradarbių tapo žinomais, garsiais kraštovaizdžio architektais, todėl galima kalbėti apie André mokyklą, o joje, žinoma, ir belgą Jules BuysSENS'ą (Deveikienė ir Deveikis, 2015; 2018). Vyresnysis (Hennaut et Wieser Benedetti, 2023) ši bendradarbiavimo faktą fiksuoja prie iliustracijų nurodydama: „Edouard André bendradarbiaujant su JB“ (*Edouard André avec la collaboration de Jules BuysSENS*) (p. 41, 46, 48); arba abu autoriai sujungiami jungtuku „ir (et)“ (*Edouard André et Jules BuysSENS, projet de pont pour le parc de la villa de Félix Tyszkiewicz à Palanga, Lituanie, vers 1899*) (p. 47).

Briuselyje mandato pradžioje JB rūpinosi 238 ha miesto želdynų, iš kurių 68 proc. buvo parkai, 4 proc. – aikštės ir skverai, apie 20 proc. – kapinės (De Bruyn, 2017). 1906 m. Belgijos miškininkystės draugijos (*Société centrale forestière de Belgique*) generalinėje asamblėjoje J. BuysSENS'as kalbėjo apie tai, kad parkai turi būti kupini žiedų, tapybiškų, vaizdingų daugiamečių

* Apie rusų kalbos mokymąsi JB papasakojo jo pagerbimo renginyje (Manifestation..., 1934). Atvykęs per Odesą jaunuolis suprato, kad čia kalbama rusiškai: „Taigi dar viena kalba, kurią reikės išmolti, jau penkta. „Nitčev““, kaip čia sakoma“. Ėmėsi dviejų žodinių – prancūzų–rusų ir rusų–prancūzų. „Po trijų mėnesių kalbėjau rusiškai, po šešių – galvojau rusiškai. Vadovavau 200–350 asmenų komandai“.

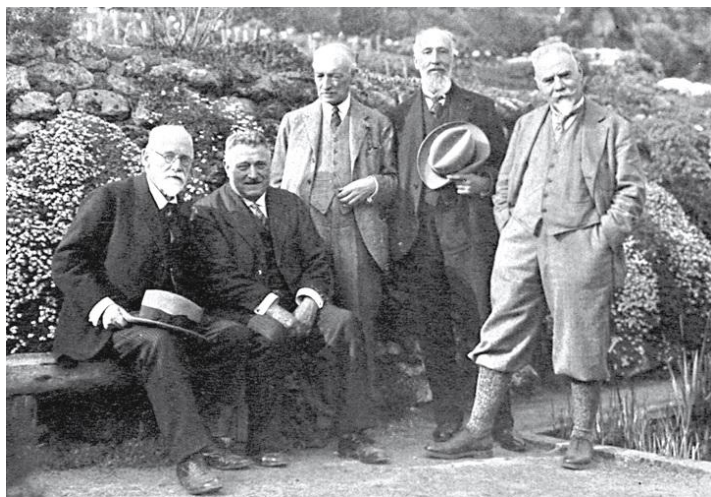


gėlynų, daug dėmesio skyrė gatvių želdiniams (De Bruyn, 2017). Pranešėjas šia tema išspausdino straipsnį (Buysens, 1906).

Meno istorikė O. De Bruyn (2017) aptaria daugiamečių gėlių kompozicijas Leopoldo parke, kituose miesto želdynuose ir JB santyki su karaliumi Leopoldu II (1835–1909) – ginče dėl medžių kirtimo JB karaliui paaiškino: „kertami mirę medžiai, o mano pasodinti medžiai veši“. Pirmasis prakilnus JB kaip kraštovaizdžio architekto pristatymas buvo išspausdintas Briuselio pasaulinės 1910 m. parodos biuletenyje (*Bruxelles-Exposition*, 1909). Jame rašoma: „*JB myli augalus ir vaizdinius (Il aime les plantes et le pittoresque); tai menininkas, kuris įdiegė Belgijoje alpinių sodų pomėgį; jo požiūris ir pavyzdys pakeitė Belgijos parkų ir sodų akmenuotumą arba uolingumą. Lygumose jis kūrė prancūziškus parkus, o kalvotose vietovėse – tapybiškus scenovaizdžius*“ (De Bruyn, 2012, I:16–17).

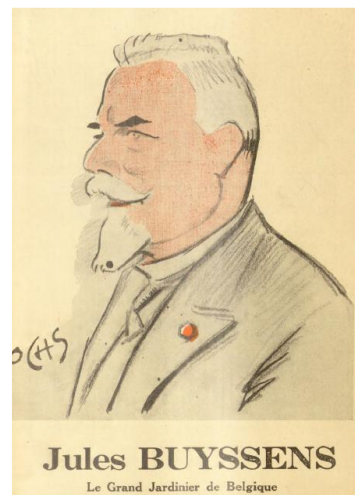
Odile De Bruyn atvertė naują tyrimų puslapį Lozanoje (Šveicarija) modernios statybos archyve suradusi 50 laiškų, rašytų brolių J. ir A. Buysens'ų „Alpių floros apaštalui“ Henry Correvonui (1864–1939). Susirašinėti su H. Correvonu Adolphe'as Buysens'as pradėjo 1899–1900 m., kai norėjo tęsti darbą Šveicarijoje ir užimti Ženevos kantono sodininkystės mokyklos direktoriaus pareigas. Šioje mokykloje jis, baigęs Gento sodininkystės mokyklą (1889), dirbo vyriausioju sodininku ir gėlininkystės profesoriumi, bet turėjo grįžti į Belgiją dėl nesutarimų su mokyklos direktoriumi Edmondu Vaucher, o grįžęs dirbo grafo Oswald'o de Kerchove de Denterghem'o gėlininkystės ūkio (žiemos sodo) Gente vadovu. Jei A. Buysens'ą būtų paskyrę Ženevos sodininkystės mokyklos direktoriumi, grafas būtų kvietęs į brolio vietą JB, žinodamas, kad tai nepatiks p. E. André, nes jis „praras vieną iš žmonių, kurie jam daugiausia atneša“ (De Bruyn, 2012, I:20).

Vėliau JB brolis A. Buysens'as dirbo gėlininkystės ir dekoratyviosios floros profesoriumi Vilvardės valstybinėje sodininkystės mokykloje Gente, parašė knygų ir vadovėlių dekoratyviosios floros temomis (Beaujean, 2010). Adolphe'as Buysens'as išleido knygas apie gėles ir gėlynus (*Manuel de floriculture*, 1909; tas pats veikalas flamandų kalba išleistas 1905; *Floriculture*, 1910, 1920, 1940; *La maison fleurie*, 1920, 1935; *Plantes vivaces*, 1937; *Le petit Jardin fleuri*), bendradarbiavo profesinėje spaudoje. Profesiniai ryšiai su broliu buvo stiprūs. Jules Buysens mielai pristatinėjo ir aptarinėjo spaudoje brolio Adolphe'o knygas. Botanikos mokslininkų kolektyvas (2 pav.) ugdė JB kompetenciją ir šlovę (3 pav.).



2 pav. Henry Correvon (kairėje) ir Jules Buysens (dešinėje) su kolegomis sodyboje Fort-Jaco, 1933 m. balandis (šaltinis: *Le Nouveaux Jardin Pittoresque*, été 1939, p. 1047; Bibliothèque René Pechère; De Bruyn, 2012, IV:14).

Fig. 2. Henry Correvon (left) and Jules Buysens (right) with colleagues at the Fort-Jaco farm, April 1933



3 pav. Jules Buysens'o šaržas iš *Pourquoi Pas?*, No 1038 viršelio, 22-06-1934. Bibliothèque René Pechère, CIVA fonds.

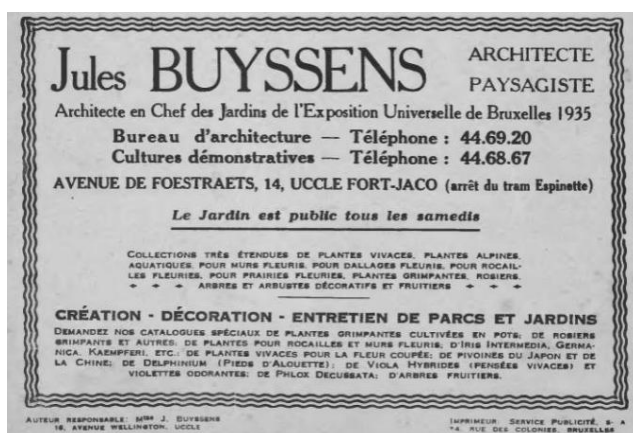
Fig. 3. Cartoon of Jules Buysens from the cover of the *Pourquoi Pas?*, No. 1038

2.2. Naujasis pittoresque požiūris, uolynų ir augalų kolekcijų aistra. Daugelis autorių pabrėžia, kad J. BuysSENS'as turėjo tapytojo dvasią ir dendrologinių kolekcijų aistrą, buvo poetiškų žydinčių kompozicijų meistras (De Gryse, 2004; Sauvat, 2013; De Bruyn, 2012). J. BuysSENS atnaujino ir išplėtė mišraus planavimo (pranc. *le style mixte, composite*) parkų sampratą ir sprendinius (De Gryse, 2004), atkūrė vaizdingojo parko *pittoresque* pojūtį, įnešė naujų želdynų stilistikos bruožų (Hennaut et Wieser Benedetti, 2023).

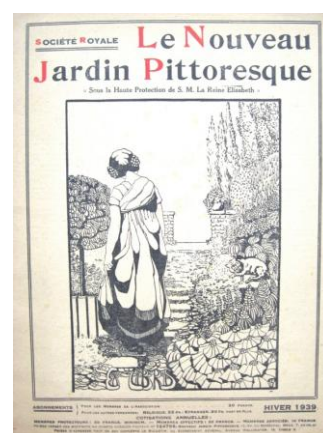
J. BuysSENS žavėjosi gėlynais ir retais medžiais, juos puikiai taikė savo kompozicijose, todėl neatsitiktinai žavimės augalų rūšių gausa Palangos parke ar kituose jo kurtuose parkuose. Kita jo kaip parkų kūrėjo ypatybė ir „vizitinė kortelė“ – rožynų projektavimas. Manytina, kad tai geros praktikos E. André biure ir to meto kraštovaizdžio architektūros bei parkų kūrimo konjunktūros pasekmė. Briuselio priemiestyje Uccle-Fort-Jaco (Jukl-Fort-Žako) JB turėjo savo sodybą ir medelyną-daigyną, leido jo katalogus, nuolat skelbėsi apie šį medelyną ir teikiamas kraštovaizdžio architekto paslaugas (4 pav.), aktyviai darbavosi periodinėje sodininkystės ir parkų meno spaudoje, daug rašė ir redagavo, leido profesinį žurnalą.

Su JB vardu siejama 1913 m. įkurta asociacija „Le Nouveau Jardin Pittoresque“ (Naujas vaizdingasis sodas, toliau – asociacija LNJP)* ir tokio pat pavadinimo žurnalas (5 pav.). Asociaciją LNJP įkūrė mokslo ir meno žmonės, tarp kurių buvo du kraštovaizdžio architektai – Louis Van der Swaelmen (1883–1929) ir JB. Pirmasis šios asociacijos prezidentas buvo muziejininkas, geologas ir speleologas Ernest van den Broeck (1854–1932), kuris su minėtu kraštovaizdžio architektu L. Van der Swaelmenu 1920 m. įkūrė kitą panašių tikslų draugiją ir leidinį (1922–1939) „Le Jardin d'Agrément“ (liet. Dekoratyvusis sodas, toliau – LJA) (De Bruyn, 2012, II:19). Ernest Van den Broeck, talkinamas kraštovaizdžio architekto Jules Havaux, kūrė savo mokslingąjį ir prieštarą alpinio ir japoniško stiliaus *Roches fleuries* (liet. Žydinčių uolų) parką Genvalyje (De Bruyn, 2012, II:19). Jame ieškota mokslinių ir meninių idėjų derinio.

Kraštovaizdžio architekto JB, asociacijos LNJP ir žurnalo *Le Nouveau Jardin Pittoresque* filosofija akcentuoja grožio, žalumos poreikį miesto viduriniajai klasei, kalba apie sodybos planavimo ir meninio sprendimo vienovę (Notteboom, 2011; 2012), teikia daug praktinių patarimų ir žinių apie dekoratyviuosius augalus. Daug dėmesio skiriama želdynų meno skonio ugdymui. Asociacijos programą, narystės privalumus ir periodinio leidinio išsigijimo sąlygas (kaip ir savo paslaugas) J. BuysSENS anonsuoja kiekviename žurnalo sąsiuvinyje.



4 pav. Kraštovaizdžio architekto Jules BuysSENS paslaugų reklaminiis skelbimas, 1939.
Fig. 4. Advertisement for the services of landscape architect Jules BuysSENS, 1939



5 pav. Žurnalo *Le Nouveau Jardin Pittoresque* viršelis. CIVA fondai.
Fig. 5. Cover of the magazine *Le Nouveau Jardin Pittoresque*. CIVA

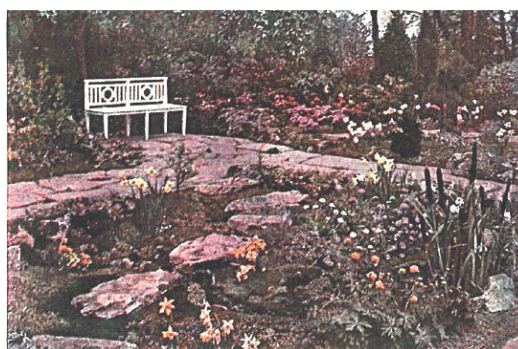
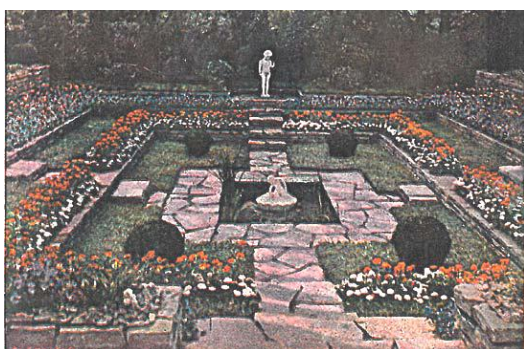
* Sąvoka „pittoresque“ turėtų ir galėtų būti verčiama į lietuvių kalbą kaip „vaizdingas, tapybiškas“; daiktavardis „le pittoresque“ atitiktų „vaizdinį“, netikėtą vaizdą; taigi, Vaizdingasis parkas, sodas.



Vienas iš asociacijos LNJP tikslų – kovoti prieš želdinimo banalybes ir diegti želdynuose *Meną* ir *Gamtos* elementus. Buvo tikimasi, kad leidinys turės pasisekimą tarp tų, kurie nori matyti grožį apie save. Gražiai asociacijos ir leidinio kultūrinius ir socialinius tikslus J. BuysSENS‘as išdėstė savo straipsnyje (1923). Tai Belgijos ir Europos po Pirmojo pasaulinio karo vilčių ir sodų bei parkų meno manifestas, demokratiškas kvietimas laisvai keistis idėjomis ir diskutuoti. Išsamiai žurnalo ir asociacijos LNJP ir jos idėjinio vadovo veikla pristatyta asociacijos 20-mečiui ir J. BuysSENS paminėjimui skirtame žurnalo numeryje (Manifestation..., 1934). J. BuysSENS visą laiką buvo asociacijos LNJP generalinis sekretorius. Na, o dviejų giminingų asociacijų – LJA ir LNJP – susikirtimas ir konfliktas buvo nemažas, ir tik šveicarų botanikas H. Corveonas rašė abiejų asociacijų leidiniams, mėgino taikyti besipykstančius belgus. JB oponentų buvo kaltinamas autoritarizmu (De Bruyn, 2012, II:20). Ginčytasi ir dėl LNJP asociacijos kūrėjo („tėvystės“) teisių.

Pavartę skaitmenines žurnalo *Le Nouveau Jardin Pittoresque* kopijas (Bibliothèque virtuelle René Pechère, 2013; dabar – CIVA* fondai), rasime daug J. BuysSENS straipsnių. Pavyzdžiui, 1923 m. pavasario ir rudens numeriuose jis plačiai rašo apie pavasario ir atitinkamai rudens želdinius (*le jardin printanier; le jardin automnal*), 1923 m. vasaros numeryje pateikia ataskaitą iš parodos „Florales gantoises“ ir pristato savo ekspozicinius sodus (6 pav.). 1939 m. pabaigos numeryje – konferencijos apie kambarines gėles iliustruotas tekstas. Žurnalo viršelis (5 pav.) per visą leidybos laikotarpį – tik dviejų tipų, nuolat kartojamas kaip savotiškas logotipas, prekės ženklas. Ketvirtame viršelio puslapyje – nuolat kartojama J. BuysSENS medelyno ir paslaugų reklama (4 pav.).

1929 m. rudens žurnalo sąsiuvinyje radome žinutę apie sėklų mainus su Lietuvos (Kauno) botanikos sodu (*Echange de graines. Jardin Botanique de Lithuanie*, p. 359). Asociacija LNJP dėkojo Tarptautinio gamtos apsaugos dokumentų ir ryšių biuro direktoriui už pateiktą *Delectus Seminum du Jardin Botanique de Lithuanie*. Taigi, turėjo ryšių su Lietuva kraštovaizdžio architektas ir vėliau ne tik dirbdamas parkų kūrimo darbų vadovu Palangoje ir Lentvaryje.



6 pav. Kraštovaizdžio architekto J. BuysSENS‘o kūryba 1923 m. parodai *Florales gantoises* – modernaus belgų sodo pavyzdžiai (Šaltinis: BuysSENS, 1923b, *Le Nouveau Jardin Pittoresque*, été 1923. Bibliothèque René Pechère).

Fig. 6. The creations of landscape architect J. BuysSENS for the 1923 exhibition *Florales gantoises* are examples of a modern Belgian garden. Source: BuysSENS, 1923b, *Le Nouveau Jardin Pittoresque*, 1923

2.3. Svarbiausieji J. BuysSENS‘o darbai. Belgų kraštovaizdžio architektas ir JB mokinys R. Pechère apgailestavo, kad nedaug išliko archyvinės medžiagos, jo patrono kurtų parkų planų, akivaizdžių kūrybos paliudijimų (Pechère, 1995). Analizuodami įvairius šaltinius, dar 2018 m. publikavome labai fragmentišką JB kurtų parkų ir kitų želdynų sąrašą (Deveikienė ir Deveikis, 2018:1 lentelė) ir glaustus aprašymus. Pasak 1934 m. šaltinio, J. BuysSENS sukūrė 802 parkus ir sodus (Manifestation..., 1934, p. 468). Monografijoje (Hennaut et Wieser Benedetti, 2023) pagal 1949 m. publikaciją jau nurodomas 1400 sukurtų želdynų skaičius. Monografijoje pateikiamas

* CIVA (Centre d’Information, de Documentation, et d’Exposition de la Ville, de l’Architecture, du Paysage et de l’Urbanisme de la Région de Bruxelles-Capitale) – Briuselio miesto-sostinės regiono architektūros, kraštovaizdžio ir urbanistikos informacijos, dokumentacijos ir parodų centras.



kūrybos objektų sąrašas aprėpia apie 200 objektų; tarp jų nurodomi darbai (*travaux*) Palangos grafo F. Tiškevičiaus (*Tyszkiewicz*) parke, Lentvario dvaro parke, taip pat kituose parkuose (pvz., *travaux au parc des Vignolles pour M. de Bammerville à Gretz*). Nuostabą kelia įrašas apie Palangoje JB sukurtą parko projektą baronienei Ungern-Sternberg (*Projet de parc pour la baronne Ungern-Sternberg à Palanga (anciennement Polangen), Lituanie, avant 1912*). Kuršo baronų šeima turėjo nuosavybės įvairiuose miestuose – gal čia kokia paties JB ar monografijos autorių klaida.

Monografijos turiniui ir įdomiesiems jos faktams skirsime kitą atskirą skirsnį. Dabar greituoju žvilgsniu aptarsime keletą, mūsų nuomone, Lietuvos kraštovaizdžio meno specialistams įdomesnių JB kurtų ir išsaugotų objektų. Pirmiausia – apie Van Buuren'ų sodą Briuselyje, Uccle. Išsaugotas privačios David'o ir Alice Van Buuren'ų vilos sodybos (dabar muziejaus) kompleksas atspindi *Art Deco* idėjas ir žavi pastato interjero, eksterjero ir aplinkos – dekoratyviojo sodo (*Jardin pittoresque*) vienove. J. Buysens'as 1924–1927 m. čia kūrė Vaizdingą sodą (*Jardin pittoresque, The Picturesque Garden*) 26 arų sklype. Po 45 metų ansamblį papildė R. Pechère, naujai nupirktose sklypo dalyse sukurdamas Labirintą (1968) ir Širdies sodą (*Jardin du Coeur, The Garden of Heart*, 1970). Šis trijų dalių, apie 1,5 ha ploto, geometrinių formų želdynas ir vila tapo tikra Belgijos sostinės vertybe (Sauvat, 2013); 1997 m. ansamblis pripažintas Briuselio-sostinės regiono (*Région Bruxelles-Capitale*) kultūros paveldo paminklu. Daug dėmesio jam skiriama ir naujoje monografijoje (Hennaut et Wieser Benedetti, 2023:209–221); kraštovaizdžio architektė Anne-Marie Sauvat išsamiai aptaria vilos sodo raidą.

J. Buysens'o Vaizdingasis sodas (7 pav.) sukurtas šlaite, jame žaidžiama aukščių skirtumais ir apžvalgos taškų gausa, atsiveriantys vaizdai liejasi tarsi paveikslai ar spontaniška, įvaizdžių kupina poezija, daug augalų rūšių. J. Buysens'as čia įrengė didelį rožyną, vėliau papildytą grakščiu paviljonu. Kitas geometrinis rožynas su arkadomis tarsi įrėmina visą vaizdų sodą. 2010–2011 m. šis Vaizdų sodas buvo restauruotas (Sauvat, 2013; Hennaut et Wieser Benedetti, 2023: 209–221). Sodą restauravo *Atelier Eole* dviem etapais per dvejus metus, atkuriant XX a. 3-čio dešimtmečio rožynų ir kitų želdyno elementų autentišką.



7 pav. Jules Buysens'o 1927 m. sukurtas Van Buuren vilos Vaizdingasis sodas.

Fig. 7. *The Picturesque Garden of the Villa Van Buuren, designed by Jules Buysens in 1927*

Leonardsau parkas Alzase, netoli Stasbūro, kadaise priklausęs baronui Albertui de Dietrich, dabar – Obernai miesto savivaldybei, mena du kūrėjus – E. André ir JB. 9 ha ploto mišraus plano parkas, kurtas 1896–1930 m., pasižymi dendrofloros rūšių gausa, geometrinių dalies raiška, įspūdingu rožynu.

Astridos parkas Anderlechte pradėtas kurti 1905 m., inauguruotas 1911-08-13. Iki 1935 m. jis buvo vadinamas Meiro parku (*parc du Meir; Meirpark*). Nuo 1907 m. čia veikia futbolo klubas ir futbolo stadionas. Tai susišaukia su to meto miesto viešųjų parkų tradicija ir kito E. André



mokyklos atstovo C. Thays projektu Urugvajaus sostinėje Montevidėjuje, René André projektais Havre (Deveikienė ir Deveikis, 2015). Astridos parkas išsaugojo tapybiško, gamtovaizdžių parko dvasią.

Ronchinne arba Pašto pilies (*le Château de la Poste*, 1895), princo Victor Napoléon (1862–1926) ir princesės Klementinos (*Clementine de Belgique*, 1872–1955; karaliaus Leopoldo II dukros) buvusios rezidencijos, dabar prabangaus viešbučio, parko ir miško parko pertvarkymas taip pat projektuotas (nuo 1912 m.) JB (8 pav.). Prie pilies buvo įrengtas išpūdingas rožynas. Želdyno teritorija užima 42 ha ir iki šių dienų žavi išpūdingu reljefu, senais medžiais.

Dviejų dalių *Tournay–Solvay* parkas, įkurtas J. BuysSENS'o 1911 m., 7 ha ploto, didžiuojasi gražia dendrofloros kolekcija (seni ir didžiuliai bukai, sekvojos, turkiniai lazdynai) bei dideliu rožynu, įrengtu dar 1911 m. ir pertvarkytu 1924 m. į „Ponios sodą“ (*Lady's Garden*). *Tournay–Solvay* pilį 1982 m. nusiaubė gaisras. Rožyną ir sodą 1985 m. atkūrė kraštovaizdžio architektas Jacques Boulanger-Français (g. 1930), René Pechère'o mokinys ir darbų tęsėjas. Parkas įtrauktas į Žaliąją promenadą (*Promenade verte*), kurios trasos ilgis apie 60 km.



8 pav. J. BuysSENS'o apie 1920 m. sudarytas Ronchinne pilies parko pertvarkymo projektas (Šaltinis: De Bruyn, 2012, III:19; Hennaut et Wieser Benedetti, 2023:22).

Fig. 8. J. BuysSENS's plan for the redevelopment of the Ronchinne Castle Park, drawn up around 1920 (Source: De Bruyn, 2012, III:19; Hennaut et Wieser Benedetti, 2023:22)

Erkegemo pilies (*Kasteel Erkegem = Kasteel de Hertem*) parkas Vakarų Flandrijoje savo metus skaičiuoja nuo XIX a. vidurio, o 1907 m. buvo rekonstruotas pagal JB projektą, kuris saugomas pilyje. Mišraus plano, apie 30 ha ploto parkas su raiškia gamtovaizdine dalimi – erdviomis pievomis, vingraus kranto linijos vandens telkiniu, apjuosiančiu salą, senais medynais, medžių guotais ir pavieniais medžiais – taip pat su išraiškingomis meninių akcentų bei architektūros elementų (obeliskas, skulptūros, pavėsinė ant kalvos, koplyčia, medinis valčių elingas, mūriniai tiltai) kompozicijomis saugomas kaip kultūros paminklas. Parko planavimo struktūra išsaugota beveik nepakitusi, tik buvusio daržo vietoje pastatyta vila. Parkas turtingas ir vertingas dendrologiniu požiūriu (Deveikienė ir Deveikis, 2013).

Barono François du Four (1871–1945) *Rethy* pilies parkas prie Antverpeno pagal JB projektą sukurtas 1905–1907 m. Dar 1905 m. iškasus du sąsiauriu sujungtus vingrios kranto linijos tvenkinius (2,4 ha) su salomis, gruntas panaudotas rūmų statybos vietai paaukštinti ir apžvalgos kalvai. Raudonų plytų mūro rūmai (architektas Pierre Langerock) pastatyti 1906–1908 m. Visa ansamblio struktūra ir erdvinis sprendimas kažkuo artimas Lentvario dvaro sodybos ir parko ansambliui. Ažuolų ir kaštonų įvažiavimo alėjos, medžių grupės ir medynai su egzotiškais senais

medžiais, gražios perspektyvos kuria parko vertę. Visas ansamblis yra aprašytas kultūros vertybių inventoriuje (*Inventaris Onroerend Erfgoed*, ID 75805) ir saugomas kaip kultūros paveldas (Deveikienė ir Deveikis, 2013).

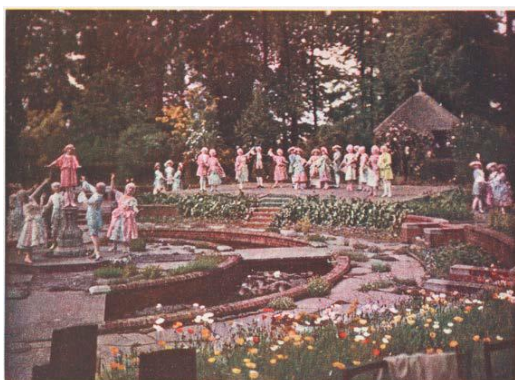
Briuselio šiaurės vakarų priemiestyje Jette 1913 m. J. Buysens'as įrengė skverą ir Lourdo dievo motinos bažnyčios (*Notre Dame de Lourdes*) aplinką. Prie bažnyčios 1915-08-15 (per Žolinę) pašventinta „Lourdo grotą“. Būtų įdomu palyginti Palangos parko ir bažnyčios Jette „lurdus“. Uolynai buvo madingas XX a. pradžios parkų elementas ne tik JB kūryboje (9 pav.) ar André mokyklos kraštovaizdžio architektų darbuose.



9 pav. Uolynai Sauvagère parke Uccle. Parkas įkurtas apie 1910 m.; J. Buysens'o projektas, uolynų meistras – prancūzas F. Dumilieu (šaltinis: De Bruyn, 2012, I:20–21).

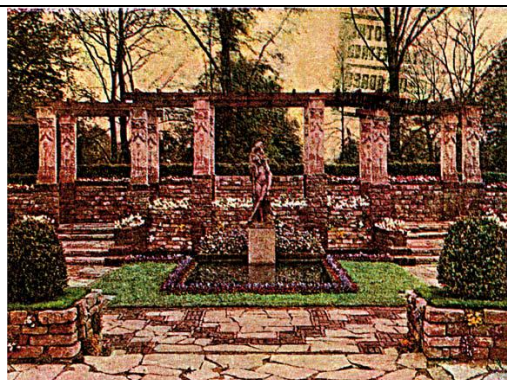
Fig. 9. Rocks in Sauvagère Park in Uccle. The park was founded around 1910; designed by J. Buysens, the rock master was the Frenchman F. Dumilieu. Source: De Bruyn, 2012, I:20–21

Ostemerée pilies (perstatyta apie 1910–1913 m.) parkas Antėje prie Namuro (*Château d'Ostemerée à Anthée*) įkurtas 1919 m. Parko ypatybė ir vertybė – trys terasiniai parteriai ir vandens telkinys prie pilies. Belgijos aristokratams ir pramonininkams J. Buysens tikrai dirbo daug. Įvairiuose šaltiniuose minimi parkai ir želdynai grafiui Van Der Straten Ponthoz'ui Clavier vietovėje, C. Emsens'ui Lommel'yje, grafiui de Merode Westerlo vietovėje. Ypač turtingas užsakymų buvo 1923–1925 m. (iki 1930 m.) laikotarpis. Dalyvavimas *Floralies gantoises* (Gento želdininkystės) parodoje (10 ir 11 pav.) – 1903, 1908, 1923, 1928 m. – kūrė meistro aurą, buvo puiki rinkodaros priemonė.



10 pav. Lady's Garden JB, 1928 (šaltinis: *Le Nouveau Jardin Pittoresque*, printemps 1929, p. 311; De Bruyn, 2017, p. 73)

Fig. 10. Lady's Garden by J. Buysens, 1928. Source: De Bruyn, 2017, p. 73



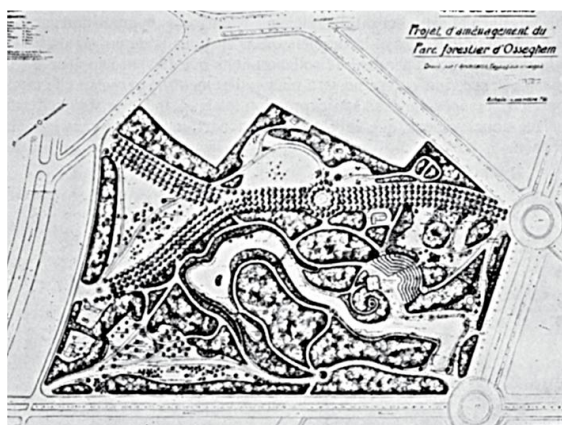
11 pav. Atvirukas su JB moderniu belgų sodu *Floralies gantoises* (1928) parodoje. Šaltinis: De Bruyn, 2012, I:22.

Fig. 11. Postcard with JB's modern Belgian garden at the *Floralies gantoises* (1928) exhibition. Source: De Bruyn, 2012, I:22



2.4. Naujausios įžvalgos apie JB kūrybą – monografijoje. Keletas faktų ir pastabų. Leidinys apie JB kūrybą išleistas prancūzų ir flamandų kalbomis; viršelio iliustracijose (1 pav.) – 1935 m. pasaulinės parodos Briuselyje kraštovaizdžio bene svarbiausios dalies, Osseghemo parko vaizdas ir projekto detalė. Užsakymą sukurti parodos kraštovaizdį JB gavo dar 1927 m. (1930 m. parodai, kuri, deja, dėl pasaulinės ekonominės krizės buvo nukelta į 1935 m.). Amžininkai (konkrečiai, arch. Marcel Schmitz) šį parką apibūdino kaip puikų „visų žanrų mišinį, naują derinį: parkas – sodai – miškas“ (*C'est mélange heureux de tous les genres, une combinaison neuve, un parc – jardins – bois*) (Hennaut et Wieser Benedetti, 2023).

Briuselio pasaulinės parodos 1935 m. želdynų kūrimo darbai, kuriems vadovavo JB, kaip jaunas stažuotojas kartu dirbo R. Pechère'as, vėliau, 1958 m. kūręs kitos pasaulinės parodos Briuselyje želdynus. 1935 m. lankytojams atvertas Osseghemo parkas su savo žaliuoju teatru (12 pav.) ir karališkąja atvykimo alėja, kupinas vaizdingų scenovaizdžių, laikomas to laikmečio parkų šedevru (De Gryse, 2004). Daug pagarbos parkų kūrėjui tuomet parodė Belgijos visuomenė (*Manifestation...*, 1934), Briuselio burmistras Adolphe'as Max'as (1869–1939), kurio nekrologe cituojama parko rožyno ir parodos atidarymo kalba (*Le Comité*, 1939). O. De Bruyn monografijoje apžvelgia ne tik Osseghemo parko kūrimą, bet ir parodos metu vykusį Sodų meno kongresą (*Congrès de l'Art des Jardins*), kuriame vienas kitam oponavo JB, modernaus belgiško sodo (*Jardin moderne belge*) adeptas, ir prancūzų kraštovaizdžio architektas Achille Duchêne (1866–1947), pasisakantis, kaip ir jo tėvas Henri, už klasikinį architektūrinį sodą (*Jardin d'architecture*). Šią diskusiją R. Pechère (1935) įvertino kaip „įdomią konfrontaciją“.



12 pav. Osseghemo parkas: JB projektas ir Žalioji teatras. Šaltinis: De Bruyn, 2012, III:18.
Fig. 12. The Osseghem Park: JB Project and Green Theatre. Source: De Bruyn, 2012, III:18

Monografija apibendrina CIVA 2022 m. pabaigoje organizuotos parodos „Picturesque. Jules Buysens, Landscape Architect“ medžiagą. Autorių kolektyvas: Philippe Nys, Eric Hennaut (7 straipsniai), Claire Billen, Florence André ir Stéphanie de Courtois, Odile de Bruyn (4 straipsniai), Ursula Wieser Benedetti, Jean-Marie Bailly (biografijos sąvadas ir JB projektų sąrašas, p. 225–243), Anne-Marie Sauvat, Michael Jacob analizuoja įvairius JB gyvenimo ir kūrybos aspektus, apžvelgia tuometinės epochos gamtos ir medžių, miškų apsaugos idėjas ir judėjimus, daug dėmesio skirdami asociacijos ir žurnalo LNJP filosofijai ir nuostatoms. Daugelį faktų autoriai randa ir cituoja CIVA fonduose saugomame JB fonde, paslaugų sąrašuose (*Etat des services*) ir 1934 m. leidinyje (*Manifestation ...*, 1934).

E. Hennaut straipsnyje „Penkiolika metų tarptautinio mokymosi“ nurodo, kad JB profesiniam augimui didžiausią įtaką turėjo trys asmenys: vyresnysis JB brolis Adolphe Buysens (1869–1959), jo profesorius Edouard Pynaert (1836–1900) ir, vėliau, prancūzų kraštovaizdžio architektas Edouard André (1840–1911) (Hennaut et Wieser Benedetti, 2023:35). JB 1890 m. su pagyrimu (998,5 balo iš 1100) baigia, kaip ir vyresnysis brolis, sodininkystės mokyklą Gente (*Ecole d'horticulture de*

l'Etat à Gand), įsteigtą dar 1849 m. Apie JB darbo metus André biure ir bendradarbiavimą su Prancūzijos kolegomis plačiai pasakoja Florence André ir S. de Courtois (p. 43–55); labai tvirtai nurodoma, kad Lietuvoje JB dirbo ne tik Palangoje, bet paskyrė 7 mėnesius ir Lentvario dvaro parko kūrimui. JB ryšiai su Prancūzija atspindimi jo publikacijose žurnale *Vie à la Campagne* („Gyvenimas kaime“), redaguojamame Albert'o Maumené (1874–1963) ir kituose leidiniuose. Gaila, kad monografijoje įsivėlė apmaudi klaidelė (p. 46 ir 247), nurodant E. André laiško JB, publikuoto, beje, ir leidinyje *Laiškai Ty = Les lettres Ty* (2011, p. 85–87) rekvizitus: dviejose išnašose klaidingai nurodoma, kad tai laiškas H. Poortmanui (*Lettre de juillet 1899 d'E. André à H. Poortman. Aimablement transmis par A. Daval en 2000*). Laiške kalbama apie darbų užbaigimą Palangoje ir prašymą vykti į Vignolles parką. Monografijoje publikuojama (p. 106) E. André rekomendacijos JB siekiant tapti Briuselio miesto želdynų inspektoriumi kopija.

Monografijoje O. De Bruyn paskiria keletą puslapių (p. 63–71) ir JB broliui Adolphe'ui Buysens'ui. E. Hennaut (p. 73–105) nagrinėja JB kūrybos meninius principus ir šaltinius, pabrėždamas, kad JB buvo Belgijos *art nouveau* (secesijos) antrosios kartos architektų amžininkas, grįžęs į Belgiją 1902–1903 m., šio stiliaus klestėjimo metais bendravęs su garsiais šio stiliaus atstovais, pvz., būsimuoju LNJP globos komiteto (*Comité de patronage*) nariu Paul Saintenoy (1862–1952) ar Victor Horta (1861–1947), kurio žmona vėliau tapo asociacijos administracijos nare. Gėlė buvo *art nouveau* (secesijos, modernio) meno stiliaus vyraujantis elementas, taigi, ir JB meninės raiškos elementas. Jam patiko Gertrude Jekyll (1843–1932) propaguotos bordiūrų žydinčios juostos; jis stengėsi, kad „gėlės dainuotų moderniuose želdynuose“, entuziastingai diegė žydinčios pievelės (*pelouse fleurie*) naujovę – apie ją rašė dar 1900 m. – savo kurtuose parkuose ir skveruose. Alpinariumai, žydinčios sienos (*muraille fleurie*), vandens sodeliai (*jardin aquatique*), japoniški takeliai (kai plokšti akmenys išdėstomi vingiuotu punktyru vejoje arba gėlyne), rožynai buvo specifiniai JB kurtų želdynų elementai ir bruožai. Knygoje pateikiama daugybė JB projektuotų rožynų planų ir nuotraukų (p. 167, 169–171).

Ursula Wieser Benedetti (p. 129–139) analizuoja JB japonizmą (« *éléments de décoration, empruntés au jardins japonais* »), keliantį XIX a. pabaigos – XX a. pradžios Europoje, Europos parkų mene didžiulį dėmesį ir proveržį. Autorė daro tvirtą prielaidą, kad JB dirbdamas E. André biure žinojo ir domėjosi japoniško sodo tradicija Europoje, vėliau ją atkartėjo (tęsė) savo projektuose; gyvi pavyzdžiai – japoniškų takelių išdėstymas želdynuose, netgi pirmojo LNJP žurnalo viršelio graviūra atitinka japoniško sodo vaizdą (Hennaut et Wieser Benedetti, 2023:139).

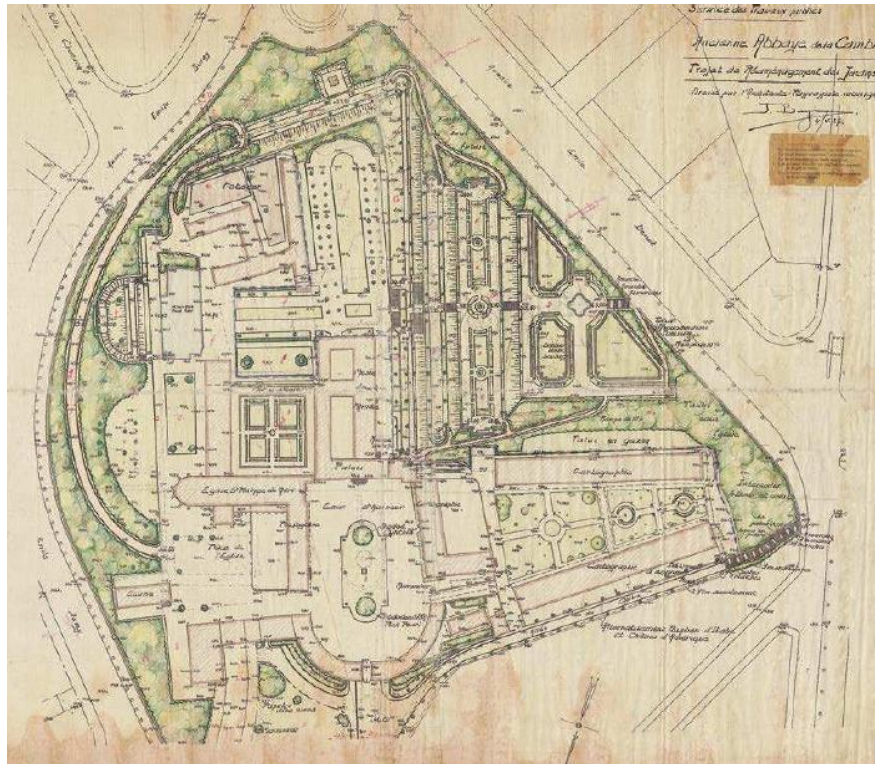
Keletas JB kurtų parkų monografijoje aptarti atskirais straipsniais arba išsamesniu analitiniu tekstu. Šių želdynų pažinimas ir analizė – svarbus ne tik kaip parkų meno istorijos faktas, bet ir metodinė kraštovaizdžio architekto profesijos mokymo bazė. Pelkėtame Woluwé upės slėnyje yra keletas parkų, vienas jų – Woluwé-Saint-Lambert parkas, JB sukurtas 1909 m., mišraus plano, prie vilos – reguliarus sodas su rožynu, toliau – gamtiškas vaizdingasis parkas, kuriame daug vandens telkinių, šaltinių, todėl parkas dabar ir vadinamas Šaltinių parku (*Parc des Sources*). 1925 m. žurnale *LNJP (hiver 1925)* pateiktas išsamus parko aprašas. Šiame parke rasime tiltelių su kūrimo laikotarpiu madingų betoninių medžio šakų imitacijų turėklais (De Bruyn, 2012, I:19), kitų *pittoresque* elementų.

Kambro abatijos (*Abbaye de la Cambre*) parko pertvarkymo projektas (13 pav.) parengtas ir patvirtintas 1927 m., parko rekonstrukcijos darbai atlikti 1930–1932 m. Tai vienas įdomiausių mišraus plano parkų Briuselyje (*Bruxelles-Capitale*). Monografijoje E. Hennaut (p. 191–199) glaustai aptaria šio parko restauravimo ir rekonstrukcijos sprendinius, kuriuos formulavo (arba turėjo rasti) kraštovaizdžio architektai Louis van der Swaelmen (1883–1929) ir JB.

Eksperimentinis Jeano Massart'o botanikos sodas sukurtas 1922 m. bendradarbiaujant botanikui Jeanui Massart'ui (1865–1925) ir kraštovaizdžio architektui JB. Tai ištis novatoriškas Briuselio laisvojo universiteto botanikos sodas, 1,5 ha plote auginantis ir eksponuojantis apie 2000 augalų rūšių (14 pav.). Monografijoje ši sodą aprašo O. De Bruyn (p. 141–149). Istorinio želdyno

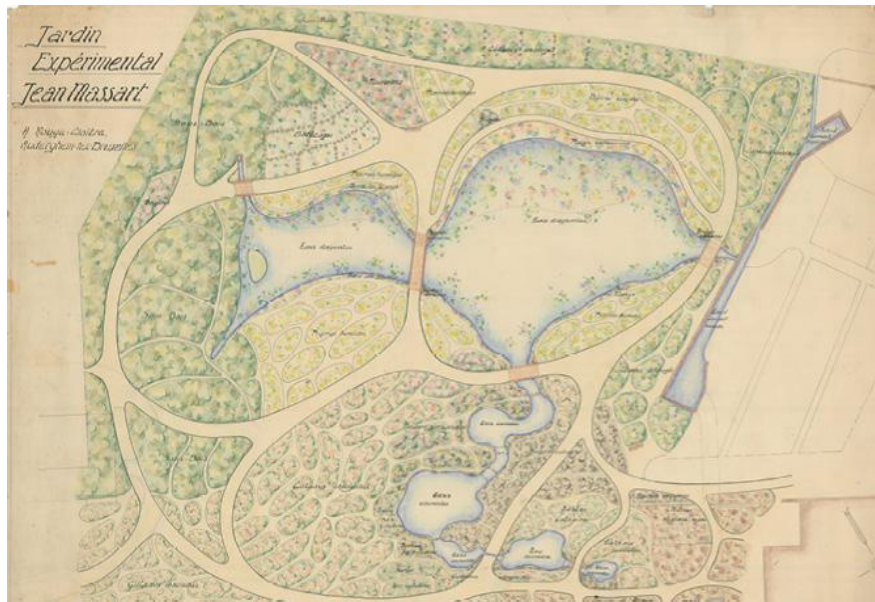


tyrimus 2013–2014 m. atliko *Eole paysagistes* biuras, parengta išsami publikacija (De Bruyn et Sauvat, 2014, 2015). Jeanas Massart'as buvo aktyvus asociacijos LNJP dalyvis, knygų *Nos arbres* (Mūsų medžiai, 1911) ir *Pour la protection de la Nature* (Dėl gamtos apsaugos) autorius.



13 pav. Kambro abatijos (Abbaye de la Cambre) parko pertvarkymo projektas, J. Buyskens, 1927.
Šaltinis: De Bruyn, 2017.

Fig. 13. *Abbaye de la Cambre* park redevelopment project, J. Buyskens, 1927.
Source : De Bruyn, 2017



14 pav. Jeano Massart'o eksperimentinio sodo planas-projektas. Šaltinis: Archives du Jardin Massart.
Fig. 14. *Plan-project of Jean Massart's experimental garden*. Source: Archives du Jardin Massart

Dendrologijos vertybių kupinas J. Buyskens'o kūrinys – *Manoir aux Loups* (lietuviškai būtų Dvaro su vilkais, Vilkėnų) parkas arboretumas, 5 ha ploto, Prancūzijos šiaurėje, netoli Lilio,

Halluin'e sukurtas 1930 m. Šį parką 1950 m. renovavo anglų kraštovaizdžio architekto Percy S. Cane'o (1881–1976), išsaugodamas pirminio originalaus J. BuysSENS projekto struktūrą ir dvasią. Čia sukaupta per 300 sumedėjusių spygliuočių taksonų iš 5 pasaulio žemynų kolekcija (Hobhouse, Taylor, 1992).

2.5. J. BuysSENS'o veiklos ir paveldo sociokultūrinė reikšmė. Kraštovaizdžio architekto ir aistringo sodininko bendravimas su visuomene vyko nuolatiniuose susitikimuose (konferencijose), periodikos puslapiuose, taip pat kiekvieną šeštadienį atvirame lankytojams privačiame kolekciniam sode, verslo tikslais leidžiamuose auginamų augalų kataloguose (Manifestation..., 1934). Atrodo, kad gerbiamas Belgijos želdynų metras knygu, tiksliau, brošiūrų, išleido tik dvi. Tai 1900 m. išleista 26 puslapių knygelė *Beloeil: les jardins* apie Beloeil pilies – „Belgijos Versalio“ parką (www.chateaubeloeil.com) – gal tai vėliau (1919) padėjo sukurti Ostemerée pilies terasinius parterius (15 pav.); ir kita – 1921 m. atskiru leidiniu išleista dar 1920 m. spalį ir 1921 m. sausį žurnale „Le Home“ (Namai) publikuota puikiai iliustruota studija *Le pittoresque dans les jardins* (Tapybiškumas soduose). Šiame leidinyje J. BuysSENS aptaria *pittoresque* sampratos raidą, teigia, kad ne vien vingrūs, lenkti takai kuria *pittoresque* išpūdį. Daugelį savo teiginių ir pavyzdžių jis iliustruoja konkrečiais vaizdais (23 iliustracijos). Autorius aptaria skirtingų formų mišrius parkus, pavadindamas juos angliško tipo (*Jardin composite formule anglaise*, 15 pav.), prancūziško tipo ir kt. Leidinyje aptariamos augalų, jų grupių ir akmenų takų ar sienų, bordiūrų kompozicijos (BuysSENS, 1921).



15 pav. Angliško tipo mišrus parkas: reguliarioji dalis ir gamtovaizdžių sodas. *Iliustracija iš BuysSENS, 1921, p. 2.*

Fig. 15. English-style mixed park: regular part and landscape garden, from BuysSENS, 1921, p. 2



16 pav. Jules BuysSENS, 1934–5, 1935 m. tarptautinės parodos želdynai, Rožynas. © CIVA kolekcijos.

Fig. 16. Jules BuysSENS, 1934–35, *International Exposition of 1935, Heysel, Roseraie*. © CIVA Collections

1950 m. buvo paskelbtas straipsnis, aptariantis planuojamą JB penkiatomį veikalą apie želdynų kūrimą, bet šis traktatas taip ir liko nepublikuotas (Hennaut et Wieser Benedetti, 2023). Didžioji JB švietėjiška veikla buvo vykdoma parkų meno judėjime, asociacijoje LNJP (1913–1939) ir to paties pavadinimo žurnale (*Le Nouveau Jardin Pittoresque*, liet. Naujasis vaizdingasis sodas). Matyt galima teigti, kad iš šio judėjimo išaugo ir Belgijos kraštovaizdžio architektų organizacijos idėja. 1930 m. buvęs vienu iš ABAJ, *Association Belge des Architectes des Jardins*, Belgijos parkų architektų asociacijos kūrėjų, 1935 m. J. BuysSENS'as tampa jos prezidentu.

Savo profesinėje veikloje JB peržengė kraštovaizdžio architekto profesijos ribas (kaip ir jo mokytojas E. André) ir ėmėsi urbanistinių sprendinių (*lotissement*), projektavo miestų gatves ir kvartalus (De Gryse, 2004). Jo profesinį pasirengimą ir entuziazmą puikiai atspindi želdynų projektai (kad ir mūsų tekste pristatyti Erkegemo, Ostemerée, Rethy, Ronchinne pilių parkai), publikacijų iliustracijos. Darbų sąrašuose minimas miesto-sodo projektas prie Dieppo (*Cité-Jardin Pourville (Dieppe-Extension) à Dieppe, France, non daté*). J. BuysSENS pakėlė kraštovaizdžio architektūros įvaizdį ir statusą ne tik Belgijoje, bet ir tarptautiniu mastu. Jubiliejiniais asociacijos



LNJP veiklos metais (1934) interviu spaudai jis pabrėžė sukūręs per 800 parkų ir sodų, o vienas paskutiniųjų tuomečių projektų buvo sodas Kolumbijos ministrui, kurio gerbiamas kraštovaizdžio architektas niekada nebuvo sutikęs ar matęs (Manifestation..., 1934, p. 442–444; projektas minimas JB darbų sąrašė naujojoje monografijoje). 1949 m. publikacijose jau rašoma apie JB kaip 1400 želdynų kūrėją.

JB buvo architektas ir sodininkas, augalų žinovas, botanikas praktikas, publicistas, profesijos mokytojas. Jo kūrybos paveldas Belgijoje šiuo metu aktyviai tyrinėjamas, jo idėjos tebėra nepraradusios aktualumo. Kad ir ši – apie gamtos ir meno santykį, parko estetinio prado pagrindą, publikuota dar 1923 m. (Buysens, 1923c, p. 432)**: „*Gamta nekuria sodų ar parkų, ir žmogus nekuria Gamtos. Pastaroji pasižymi laisva elementų kova; ir jeigu leisti visiškai laisvai pasireikšti tai kovai parkuose ir soduose, bus nepakeliama, netoleruotina netvarka.*“

1935 m. pasaulinėje parodoje vyko ir Sodų meno kongresas, kurio metu du praklinūs pranešėjai oponavo vienas kitam ateities sodų tema – Achile Duchêne (1866–1947), klasikinio prancūziškojo reguliariojo sodo (arba Architektūrinio sodo) adeptas, ir Jules Buysens‘as, modernaus belgiško sodo (*Le jardin moderne belge*) su margais gėlynais išpažinėjas. „Kas gali šiandien užsakyti sodą pagal Le Nôtrą (*à la Le Nôtre*)“ – klausė moderniojo vaizdingojo sodo adeptas. Šią diskusiją R. Pechère (1935) pavadino „įdomia konfrontacija“ (*une intéressante confrontation*); ją plačiau apžvelgė ir O. De Bruyn (2012, IV:12–13). Diskusijų dvasios ir argumentų pristatymo bei motyvacijos iš JB dera pasimokyti daugeliui šiuolaikinių kraštovaizdžio architektų.

Vaizdingų, tapybiškų scenovaizdžių (*scénographie pittoresque*) kupinos abi Briuselio pasaulinės parodos – 1935 m. ir 1958 m. – turėjo ryškų kraštovaizdžio architektūros pėdsaką. Vienos parodos želdynų projektams vadovavo Jules Buysens (1935), kitos – jo mokinys ir pasekėjas René Pechère. Abiejų parodų vyriausieji kraštovaizdžio architektai turėjo asistentus. 1935 m. J. Buysens‘o mokinys, asistentas ir sekėjas buvo René Pechère (1908–2002) gražiai pratęsęs savo pirmtako ir mokytojo, kartu ir E. André mokyklos darbus ir idėjas. 1958 m. parodos kraštovaizdžio architekto asistentu dirbo jau minėtas Jacques Boulanger-Français, vėliau prisidėjęs prie pirmtako JB parkų restauravimo. Toks specialistų ugdymas ir idėjų perimamumas liudija Belgijos kraštovaizdžio architektūros mokyklos tradicijas, kurios brendo ir Palangoje bei Lentvaryje, o gal ir kituose E. André kurtuose parkuose Lietuvoje.

Ankstesniame mūsų straipsnyje (Deveikienė ir Deveikis, 2015, p. 35–39) pateiktas parkų kompozicinių elementų palyginimas tinka ir JB atveju; nurodyti pagrindiniai E. André mokyklos kūrybinio palikimo bruožai ir principai iš esmės yra būdingi ir JB kūrybai, tai: mišraus plano vaizdingojo (ar tapybiško) parko tradicija ir prioritetas; pagarba žydintiems augalams, rožynų tradicijos puoselėjimas, atitikęs epochos madą ir parkų estetikos nuostatas; sumedėjusių ir kitų augalų kolekcijų apologetika, kartu ir vietinės floros išteklių naudojimas; uolynų parkuose tradicija; uolynų, akmenynų turime daugelyje JB projektuotų parkų; kaimiško stiliaus tiltelių su imitaciniais medžio šakų iš betono turėklais taikymas; švietėjiška ir visuomeninė veikla aktyviai dalyvaujant želdininkystės vystymo sambūriuose; užrašyto, spausdinto žodžio publikavimo tradicija; JB leistas žurnalas *Le Nouveau Jardin Pittoresque* formavo XX a. pirmosios pusės, ypač tarpukario laikotarpio, želdynų madą.

J. Buysens‘as buvo alpinariumų kūrimo Belgijoje pradininkas, ši jo aistra ir kompetencija prisidėjo prie tokių gėlynų mados plitimo Europoje. Žydinčių daugiamėčių gėlynų mados kilimas Belgijoje irgi sietinas su broliu A. ir J. Buysens‘ų veikla.

** Originalus tekstas prancūzų kalba: *La Nature ne fait pas de jardins et l'homme ne fait pas de Nature. Cette dernière est caractérisée par la libre lutte des éléments ; or, laisser intégralement se manifester (dans les parcs et jardins) cette libre lutte, serait un désordre intolérable* (Buysens, 1923, p. 432).



Apibendrinimas

Jules BuysSENS buvo E. André parkų Lietuvoje kūrimo tiesioginis darbų vadovas ir reikalų patikėtinis. Tą liudija E. ir R. André 1899 m. korespondencija, užuominos užrašų knygelėse, paties J. BuysSENS tekstai (Manifestation..., 1934). Tenka tik apmaudauti ir apgailestauti, kad pirminiuose Palangos ir Lentvario parkų kūrimo istorijos šaltiniuose (S. Potockos atsiminimai, girininko J. Gražulio straipsnis 1933 m. ir kt.) ši darbų vadovo pavardė ir vardas nebuvo tinkamai užrašyti, tad vėliau populiarioje parkotyros literatūroje pasipylė įvairių netikslių interpretacijų, skubotų akcentų ir apibendrinimų, ilgą laiką šios žinios ir specialisto pavardė nebuvo susieta su garsiu Belgijos kraštovaizdžio architektu, parkų kūrimo specialistu.

Belgijos kraštovaizdžio architektūros tyrinėtojai nuolat mini savo šviesulį, Belgijos kraštovaizdžio architektų sąjungos (1930) steigėją ir vadovą. Rašoma, kad jis turėjo tapytojo dvasią ir dendrologinių kolekcijų aistrą. Po puikios stažuotės E. André biure ir kuriamuose parkuose, 1904 m. J. BuysSENS'as buvo paskirtas (tarpininkaujant E. André ir jo bičiuliams) vyriausiuoju Briuselio miesto želdynų ir parkų inspektoriumi, direktoriumi; jis daug dirbo kurdamas viešuosius parkus Belgijos sostinėje, projektavo privačių užsakovų parkus Belgijoje ir kaimyninėse šalyse. Teigiama, kad jis sukūrė per 800 želdynų (Manifestation..., 1934).

Žymiausi jo darbai – David'o ir Alice Van Buuren privačios valdos (dabar muziejaus) sodas (*Le Jardin Pittoresque*), Leonardsau parkas Alzase (netoli Strasbūro, Obernai), Osseghemo parkas Briuselio 1935 m. pasaulinės parodos aplinkos planavimo kontekste, Astridos parkas Anderlechte, Kambro abatijos (*Abbaye de la Cambre*) parkas, dvaro sodybos *Manoir aux Loups* parkas arboretumas Šiaurės Prancūzijoje, Ostemerėe pilies parkas ir kiti želdynai. Dalis jų renovuoti, išsaugant pirminio projekto dvasią, kiti apnyko. 2011–2012 m. restauruotas Van Buuren'ų muziejaus J. BuysSENS'o Vaizdingasis sodas išsaugojo ir atskleidžia parkų kūrėjo meninius principus ir lieka tikra Briuselio vertybė. Leonardsau pilies parko restauracija išsaugojo J. BuysSENS'o ir E. André kūrybos dvasią ir atminimą.

J. BuysSENS'o veiklos ir kūrybos Lietuvoje bei Europoje tyrimai tęsiami. Virtuali Renė Pechère'o biblioteka, JB fondas, Belgijos kultūros ir parkų meno istorijos tyrinėjimai sudaro sąlygas studijuoti belgų kraštovaizdžio architekto JB kūrybos paveldą, ieškoti sąsajų su Lietuva ir jo kūrybos atgarsių Lietuvoje. Monografijoje teikiamas literatūros ir šaltinių sąrašas gali būti puikus pagrindas studijoms ir tyrimams.

Literatūra

1. André-Olivier, F. (2005). L'oeuvre d'Edouard André en Europe, une conférence au séminaire „Jardins historiques en Europe“, Universita internazionale dell' Arte di Firenze, Centro studi sul giardino, Firenze, 6–10 juin 2005, 12 p.
2. André-Olivier, F. (2006). Research on the André family and the Edouard André Association archives concerning the works of Edouard André in Lithuania relative to Traku Voke and the links between the different parks in the country for the European Institute of Cultural Routes. 23 p. [website: www.culture-routes.lu]
3. Bailly, J.-M. (2012). Jules BuysSENS, un pilier de l'art des jardins en Belgique [elektroninis išteklius *Bibliothèque René Pechère* tinklalapyje; žiūrėta 2012-12-27]
4. Beaujean, J. (2010). Quelques personnalités en visite au jardin botanique de l'Université de Liège centre 1880 et 1905 // *Lejeunia*, Nouvelle série, 188, 32 p.
5. *Bruxelles-Exposition. Journal de l'Exposition universelle et internationale de Bruxelles 1910*. 2e année, 5, 2 mai 1909, p. 54–55.
6. BuysSENS, J. (1900). Pelouses sauvages // *Revue horticole*, Paris, p. 269.
7. BuysSENS, J. (1906). L'art des jardins et les plantations publiques dans les villes // *Bulletin de la Société centrale forestière de Belgique*, 13, p. 405–420.
8. BuysSENS, J. (1911). [nécrologie d'Edouard André] // *Horticulture belge et étrangère*, XXXVII, p. 382.
9. BuysSENS, J. (1921). *Le pittoresque dans les jardins*. Bruxelles, 12 p.
10. BuysSENS, J. (1923a). Qu'est-ce que le « Nouveau Jardin Pittoresque »? // *Le Nouveau Jardin Pittoresque*, printemps 1923, p. 1–2.
11. BuysSENS, J. (1923b). Mon jardin aux Florales gantoises // *Le Nouveau Jardin Pittoresque*, été 1923, p. 2–5.



12. Buyskens, J. (1923c). Forêt, Nature et Art // *Bulletin de la Société centrale forestière de Belgique*, 26, 1923, p. 432.
13. Buyskens, J. (1931). Evolution de l'art des jardins depuis un siècle // *Le Nouveau Jardin Pittoresque*, automne 1931, p. 122–124.
14. Buyskens, J. (1934). Comment on fait chanter les fleurs dans nos jardins modernes. // *Le Nouveau Jardin Pittoresque*, été 1934, p. 389–392.
15. De Bruyn, O. (2012). Jules Buyskens (1872–1958). Regard inédit sur la vie et son oeuvre // *Demeures Historiques et Jardins*, (I) 172, décembre 2011, p. 16–22; (II) 173, 1^{er} trimestre 2012, p. 17–24; (III) 174, 2^e trimestre 2012, p. 16–21; (IV) 175, 3^e trimestre 2012, p. 12–16.
16. De Bruyn O. (2017). Jules Buyskens, inspecteur des Plantations et Promenades de la ville de Bruxelles (1904–1937) // *Bruxelles Patrimoines*, No 23–24, p. 72–85.
17. De Bruyn, O. et Sauvat, A-M. (2014, 2015). Le Jardin expérimental Jean Massart à Auderghem (I), (II), (III), (IV), (V) // *Demeures Historiques et Jardins*, No 182, p. 22–26 ; No 184, p. 11–15 ; No 185, p. 27–32 ; No 186, p. 26–32 ; No 187, p. 13–22.
18. De Gryse, J. (2004). Evocation des paysagistes belges et de leurs oeuvres du 19^{ème} siècle à l'aube du 21^{ème} siècle // *Conversations paysagères 2004 – Métier du paysage*, 13 octobre 2004, Gembloux, p. 9–18.
19. Deveikienė, V., Deveikis, S. (2011). Edouardo André Lietuvoje kurtų parkų istorinės ir meninės raidos tyrimai: naujais faktai, atradimai ir įžvalgos // *Town Planning and Architecture / Urbanistika ir architektūra*, t. 35 (3), Vilnius: Technika. P. 184–199.
20. Deveikienė, V. ir Deveikis, S. (2013a). Jules Buyskens // *Parkų užrašai 2013/2014 = Agenda des parcs 2013/2014*. Vilnius: E. F. André klubas Lietuvoje, p. 113.
21. Deveikienė, V. ir Deveikis, S. (2013b). Belgijos kraštovaizdžio architektas Jules Buyskens (1872–1958) ir Lietuvos parkai. // *Kraštovaizdžio architektūra – iššūkiai ir prioritetai: kraštovaizdžio architektūros forumo 2013 mokslo darbai, 2-asis papildytas ir pataisytas leidimas, elektroninė versija*. Vilnius: LKAS, p. 31–41.
22. Deveikienė, V., Deveikis, S. (2015). Prancūzų kraštovaizdžio architekto ir urbanisto E. André (1840–1911) mokykla – jos idėjų įtaka ir plėtotė pasaulyje // *Miestų želdynų formavimas*, Nr. 1 (12), Klaipėda, p. 24–27.
23. Deveikienė, V., Deveikis, S. (2017). Jules Buyskens // *René André (1867–1942) ir jo epocha – kraštovaizdžio architektūra ir urbanistika. 2017–2018 metų užrašai*. Vilnius: E. F. André klubas Lietuvoje, p. 66–67.
24. Deveikienė, V., Deveikis, S. (2018). Belgijos kraštovaizdžio architekto Jules Buyskens'o (1872–1958) veiklos ir kūrybos tyrimai – naujos įžvalgos. *Kraštovaizdžio architektūra Baltijos šalyse – šimtmečio retrospektyva ir ateities perspektyvos*. Vilnius: LKAS [ASU, KU, VGTU], p. 36–53.
25. Hennaut, E., Wieser Benedetti, U., sous la direction (2023). *Jules Buyskens et Le Nouveau Jardin Pittoresque*. Bruxelles: CFC editions, CIVA, 272 p.
26. Hobhouse, P., Taylor, P. (1992). *Des jardins en Europe*. Stuttgart: Eugen Ulmer GmbH&Co
27. Jules Buyskens, le grand jardinier de Belgique (1934). *Pourquoi Pas?* Bruxelles, No 1038, 22 juin 1934, p. 1435–1438.
28. *Laiškai Ty / Les lettres Ty* (2011), sudarytojai S. Deveikis ir V. Deveikienė. Vilnius: E. F. André klubas Lietuvoje, 120 p.
29. [Le Comité], (1939). Adolphe Max: nécrologie // *Le Nouveau Jardin Pittoresque*, hiver 1939, p. 1105–1109.
30. Manifestation Jules Buyskens (1934). Numéro spécial, *Le Nouveau Jardin Pittoresque*, hiver 1934, 68 p.
31. Notteboom, B. (2011). Le Nouveau Jardin Pittoresque: aesthetics, ethics and landscape design in Belgium (1913–1940). *ECLAS 2011, Abstracts*, p. 123–124. Prieiga per internetą: <https://biblio.ugent.be/publication/1973355>
32. Notteboom, B. (2012). Le Nouveau Jardin Pittoresque: aesthetics, ethics and landscape design in Belgium (1913–1940). *Journal of Landscape Architecture*, 2012, vol. 7, issue 2, p. 22–27. DOI: 10.1080/18626033.2012.746083
33. Omilanowska, M. (2007). Franžo Schwechteno, Edouardo André ir Stanislawo Witkiewicziaus projektai Palangoje // *Lietuvos dailės muziejaus metraštis*, t. 9, 1 dalis. Vilnius, p. 86–120.
34. Omilanowska, M. (2009). Edouard André i jego realizacje ogrodowe w Polsce i na Litwie. In *Rocznik Historii Sztuki*, t. XXXIV, p. 199–237.
35. Omilanowska, M., [2011] (2014). *Pabaltijo Zakopanė. Palanga Tyszkiewiczų laikais*. Vilnius: Lietuvos dailės muziejus, Regionų kultūrinių iniciatyvų centras, 399 p.
36. Pechère, R. (1935). Une intéressante confrontation // *Le Nouveau Jardin Pittoresque*, hiver 1935, p. 570–577.
37. Pechère, R. (1995). *Grammaire des jardins. Secrets de métier*. Bruxelles: Editions Racine, 137 p.
38. Pilkauskas, R. (2013). Autentiški André šeimos pėdsakai Lietuvoje // *Kultūros barai*, Nr. 6, p. 90–92.
39. Potocka z Tyszkiewiczow, Z. (2004). Rezydencja Landwarów // *Karta*, No 40, s. 26–43.
40. Sauvat, A-M. (2013). Le jardin pittoresque du Musée van Buuren. Entre richesses horticoles et décors naturels. // *Bruxelles Patrimoines*, No 009, décembre 2013, p. 56–87.



41. Sebeckas, A., Deveikienė, V., Deveikis, S. (2001). Les plantations du parc de Palanga en Lituanie : les choix d'Édouard André // *Édouard André (1840-1911). Un paysagiste botaniste sur les chemins du monde* / sous la direction Florence André et Stéphanie de Courtois. Paris, Besançon : Les éditions de l'Imprimeur. P. 245–250, 324–325.
42. Van Hove, L. (1935). Les jardins de l'Exposition Universelle de Bruxelles en 1935. // *Le Nouveau Jardin Pittoresque*, été 1935, p. 519–521.
43. [virtuali biblioteka] (2018). www.bvvp.net (Bibliothèque virtuelle René Pechère) – La revue *Nouveau jardin pittoresque*, etc. Dabar (2025) : Le CIVA, Centre d'Information, de Documentation, et d'Exposition de la Ville, de l'Architecture, du Paysage et de l'Urbanisme de la Région de Bruxelles-Capitale, prieiga internete : <https://www.civa.brussels/fr>

Research on the Activities and Work of Belgian Landscape Architect Jules Buysens (1872–1958): A Collective Monograph Establishes Facts Important to the History of Lithuanian Landscape Architecture

(Received in January, 2026; Accepted in January, 2026; Available Online from 8th of May, 2026)

Summary

Jules Buysens (1872–1958) is a leading figure in Belgian landscape architecture. In 1896, French landscape architect Édouard André employed Jules Buysens, a young Belgian gardener-landscaper who was trained at the Gent School of Horticulture and had undertaken various horticultural internships before being employed for several years in Germany, England and then the south of France (Marseille), and had just returned from Russia where he had created public walkways and five gardens for the Russian government in Kislovotsk, in the Caucasus, and had learnt Russian. He was employed as a designer and then as the executive works manager. In 1898, Buysens was called upon to direct the construction works for the creation of a park in Lithuanian resort city Palanga for Count Félix Tyskiewicz. He did the same during the creation of Lentvaris Park, near Vilnius, for Count Władysław Tyskiewicz, and for the other parks.

In 1904 Jules Buysens was on the recommendation of Édouard André and his friend Count Oswald de Kerchove de Denterghem, that he became a greenery inspector for the City of Brussels. It should be noted that he was also allowed to keep private clients. During the exercise of this office (1904–1937), he was responsible for some major projects such as the restoration of the gardens of the Abbey of La Cambre and the construction of Osseghem Park as part of the 1935 World Expo, the Garden of the Van Buuren villa in Uccle, and others. Buysens also initiated the movement and periodical *Le Nouveau Jardin Pittoresque* (The New Picturesque Garden, 1913–1940). As an adept and editor of the magazine “New Picturesque Garden” he devoted a great deal of attention to floral decorations, which under his policy increased considerably in number and introduced new species. Our article delves beyond the projects that he did within the framework of his office. Jules Buysens was created more than 1400 parks and gardens for public and private clients in a national and international context. The list of some parks, created by this landscape architect, along with a bibliography, are presented and analysed in the new monograph *Jules Buysens et Le Nouveau Jardin Pittoresque*, edited and published in Belgium on 2023.

The central and important figure in Belgian and European landscape architecture Jules Buysens, has not been the subject of a comprehensive presentation for almost 40 years. The exhibition “Picturesque. Jules Buysens, Landscape Architect” (2022), and monograph edition is an opportunity to fill this gap in Belgian and international garden history, to show documents of exceptional graphic quality, many of which have never been shown before (old photos, plans, written archives, objects), and to answer contemporary questions of landscape architecture, also to the history of Lithuanian landscape architecture.

Recherches sur les activités et l'œuvre de l'architecte paysagiste belge Jules Buysens (1872–1958): une monographie collective établit des faits importants pour l'histoire de l'architecture paysagère de Lituanie

Résumé

Jules Buysens (1872–1958) est une figure majeure de l'architecture paysagère belge. En 1896, l'architecte paysagiste français Édouard André (1840–1911) engage Jules Buysens, un jeune jardinier-paysagiste belge formé à l'École d'horticulture de Gand, qui a effectué divers stages en horticulture travaillant en Allemagne, en Angleterre, puis dans le sud de la France (Marseille). Buysens revenait tout juste de Russie, où il avait aménagé des espaces publics et cinq jardins pour le gouvernement russe à Kislovotsk, dans le Caucase, et avait appris le russe. Il fut engagé dans l'Agence André comme concepteur, puis comme directeur des travaux. En 1898, Buysens fut chargé de diriger la



construction d'un parc à Palanga, station balnéaire lituanienne, pour le comte Félix Tyszkiewicz. Il fit de même pour la création du parc Lentvaris, près de Vilnius, pour le comte Władysław Tyszkiewicz, ainsi que pour d'autres parcs.

En 1904, sur la recommandation d'Édouard André et de comte Oswald de Kerchove de Denterghem, sénateur de la région de Gand, Jules Buysens, devint inspecteur des espaces verts de la Ville de Bruxelles. Il est à noter qu'il était également autorisé à avoir une clientèle privée. Durant son mandat (1904–1937), il fut responsable de grands projets, tels que la restauration des jardins de l'abbaye de La Cambre, la création du parc d'Osseghem pour l'Exposition universelle de 1935, le jardin de la villa Van Buuren à Uccle, et bien d'autres. Buysens fut également à l'origine du mouvement et de la revue « Le Nouveau Jardin Pittoresque » (1913–1940). En tant que l'organisateur de l'Association de même nom, spécialiste et rédacteur en chef de cette revue, il consacra beaucoup d'attention aux décorations florales qui, sous sa politique, augmentèrent considérablement en nombre et introduisirent de nouvelles espèces. Notre article explore des projets que sont conçus et réalisés dans le cadre de ses fonctions et dans son agence. Jules Buysens a créé plus de 1400 parcs et jardins pour des clients publics et privés, tant au niveau national qu'international. Une liste de quelques-uns de ses parcs, ainsi que la bibliographie sont présentées et analysées dans une nouvelle monographie *Jules Buysens et Le Nouveau Jardin Pittoresque*, éditée et publiée en Belgique en 2023.

Figure centrale et majeure de l'architecture paysagère in Belgique, ainsi que l'Europe, Jules Buysens n'a pas fait l'objet d'une présentation exhaustive depuis près de 40 ans. L'exposition « Picturesque. Jules Buysens, Landscape Architect » (2022) et la publication de cette monographie offrent l'opportunité de combler cette lacune dans l'histoire des jardins belges et internationaux, de présenter des documents d'une qualité graphique exceptionnelle, dont beaucoup sont inédits (photographies anciennes, plans, archives écrites, objets), et d'apporter des réponses aux questions contemporaines relatives à l'architecture paysagère, ainsi qu'à l'histoire de l'architecture paysagère de Lituanie.

