

Šiaulių miesto švietimo įstaigų želdynai

Rita Šulskienė

Klaipėdos universitetas, H. Manto g. 84, LT-92294 Klaipėda
Tel. +370 46 398830, el. paštas rakk.gmmf@ku.lt

Straipsnyje aptariami švietimo įstaigų želdynai. Atlikta švietimo įstaigų žaliųjų zonų analizė, išsiaiškinta, kokie augalai auginami želdynuose, kokie želdynai sudaro teritoriją. Pastebėti kai kurie teritorijų priežiūros trūkumai, privalumai. Pateikti žaliųjų erdvių tvarkymo tikslai.

Reikšminiai žodžiai: švietimo įstaigos, želdiniai, želdynų analizė, žaliosios erdvės.

Im Artikel spricht man über die Pflanzen an den Bildungsanstalten. Es wurde eine Analyse der Grünanlagen der Bildungsanstalten gemacht, man hat sich geklärt, welche Pflanzen in den Grünanlagen gepflanzt werden, welche Grünanlagen das Territorium bilden. Es ist zu bemerken, dass es sowohl manche Mangel als auch Vorteile bei der Pflege der Territorien gibt. Im Artikel werden die Ziele der Ordnung der Grünanlagen ausgelegt und auch die Probleme ihrer Bewachung ausgelegt. Es wurde die Inventarisierung der Pflanzen gemacht und geklärt, in welchen Grünflächen sie gepflanzt werden. Um sich über die Auswahl der mehrjährigen Blumen klarzumachen, wurde es sich auf das Angebot der Auswahl der Feldblumen Versuchsstation gestützt.

Bedeutungswörter: Bildungsanstalten, Grünanlagen, Grünfläche, Analyse der Grünanlagen.

Įvadas

Miestų švietimo įstaigų problemos – svarbus klausimas. Socialiai subalansuotos, su sutvarkytomis žaliosiomis erdvėmis, valstybinės bendrojo lavinimo mokyklos ir ikimokyklinės įstaigos yra kilni idėja. Jeigu ji įgyvendinama, tada užtikrinamas gana geras vidurinis išsilavinimas. Švietimas, planavimas ir miesto kraštovaizdžio architektūra yra tarpusavyje susiję. Kad žmogus mieste galėtų gerai jaustis, kad miestą lydėtų ekonominė sėkmė, būtinas miesto atsinaujinimas.

Atsiradus didelei konkurencijai tarp mokyklų ir siekiant, kad jos taptų patrauklesnės mokiniams, plačiau ir kokybiškiau atliktų savo švietėjišką veiklą, būtina tvarkyti jų teritorijas. Švietimo įstaigose reikia ugdyti pagarbos gamtai jausmą. Reikia stengtis įrengti žalias žaidimo aikšteles, pasodinti vaikams sodus, įtraukti juos į medžių priežiūros darbus, pastatyti suoliukus ir užsėti žole netvarkingas teritorijas, įveisti vijoklinius augalus slepiančius „šaltus“ pastatus. Švietimo įstaigose reikia įrengti teritorijas su natūraliai gamtoje augančiais želdiniais, kad vaikai galėtų pažinti savo krašto gamtą, kad teritorija įgautų natūralumo.

Mokykla – tai ta vieta, kur mokiniams galima perteikti savo krašto tradicijas, papročius. Kad nekiltų mokinių pasipriešinimas, tai reikia daryti neįkyriai, pasitelkiant gamtą, atskleidžiant savo krašto augalų turtumą, išsodinant gėlyną lietuvišku ornamentu, naudojant tradicinę lietuvių liaudies smulkiąją architektūrą ir visa tai darant šiuolaikiškai.

2003 m. Švietimo ministerijos patvirtinta decentralizuoto ugdymo programa švietimo įstaigoms suteikia galimybių šių įstaigų teritorijas, įrangą ir aplinką tvarkyti savo nuožiūra, pritaikyti ją savai ugdymo sistemai. Bet išlieka ir bendrų nuostatų ir reikalavimų – vaikų įstaigų teritorijos turi būti saugios, švarios, tvarkingos, privaloma ugdyti vaikų gamtos ir aplinkos pažinimą, lavinti estetinius pojūčius.

Šiaulių miesto strateginiame plėtros plane 2007–2016 metams yra numatytas uždavinys (1.1.3.), stiprinti Švietimo įstaigų materialinę ir techninę bazę:

1.1.3.1. Renovuoti ikimokyklinio ugdymo įstaigas 2007–2016 metais.

1.1.3.2. Parengti ikimokyklinių įstaigų žaidimo aikštelių modernizavimo techninius projektus ir organizuoti modernizavimo darbus 2008–2016 metais.

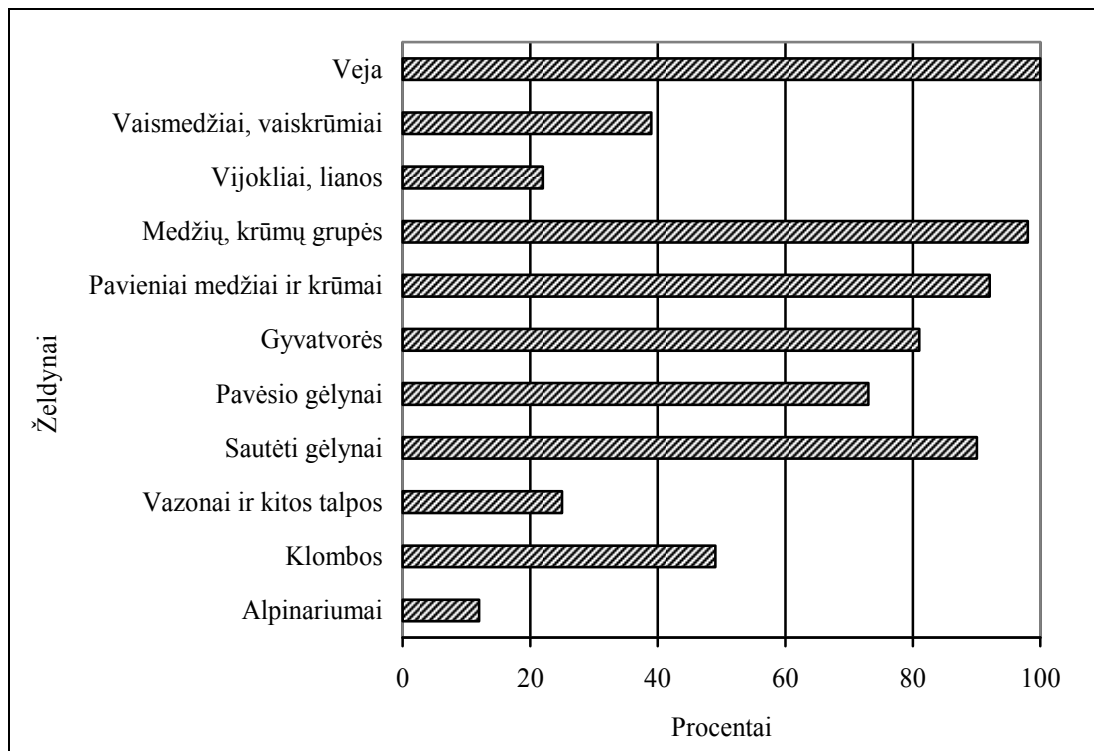
Tyrimo objektas ir metodika

Pasirinktos visos Šiaulių miesto švietimo įstaigos (60 įstaigų). Tyrimas atliktas 2007 metų rugsėjo–spalio mėnesiais, taip pat 2009 metų rugsėjo–spalio mėnesiais Šiaulių miesto švietimo įstaigose. Informacija apie švietimo įstaigų želdynus buvo rinkta juos aplankant, taip pat vietoje užsirašant, fotografuojant želdinius, želdynų būklę, būdingus/nebūdingus želdynams elementus. Surinkus visą medžiagą, buvo atlikta analizė.

Darbo tikslas – Šiaulių miesto švietimo įstaigų žaliųjų erdvių analizė, norint optimizuoti įstaigų teritorijas.

Rezultatai

Kaip vaikai užaugę žiūrės į gamtą, į supančią aplinką, priklausys nuo aplinkos, kurioje augo, mokėsi, žaidė. Nuo mažens vaikai turi pažinti grožį, mokytis suprasti ir kurti jį. Želdynai užima didelę dalį švietimo įstaigos teritorijos, jų analizė pateikta 1 pav.



1 pav. Želdynų apžvalga
Bild 1. Überblick der Grünanlagen

Alpinariumas suteikia įvairumo aplinkai, vaikai galėtų susipažinti su kalnuotose vietovėse augančiais augalais, sužinoti, kad ne visiems augalams reikalingos vienodos augimo ir priežiūros sąlygos. 12 procentų švietimo įstaigų turi alpinariumus, bet juose augantys augalai dažniausiai yra netinkamai parinkti. Kad toks želdynas tinkamai atrodytų, jam įrengti reikia turėti pakankamai žinių.

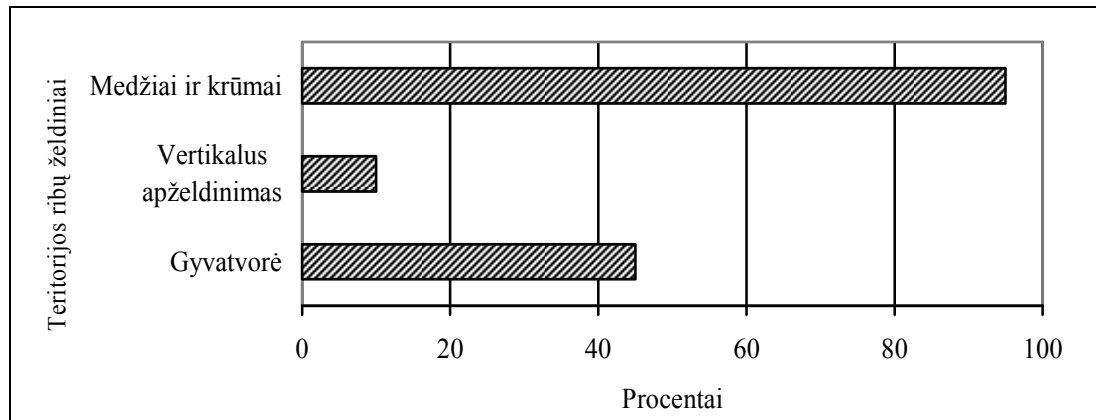
Beveik pusė įstaigų želdinimui naudoja klombas, 15 – vazonus ir kitas talpas (sp. foto, 22 pav.). Gėlynus turi beveik visos švietimo įstaigos, juos galima suskirstyti į saulėtus ir pavėsio.

Alėja suteikia aplinkai iškilmingumo, oficialumo, tačiau ją turi viena švietimo įstaiga. Gyvatvorės yra 85 proc. švietimo įstaigų. Ne visada gyvatvorė žymi teritorijos ribą. Mokykloms būdingos gyvatvorės iš raukšlėtalapio erškėčio (*Rosa rugosa* Thunb.), darželiai teritorijos ribose dažnai sodina amerikini žilakrūmį (*Elaeagnus argentea* Pursh). Soliteriai auga 15-oje darželių ir

visose mokyklose. Grupėse augantys medžiai ir krūmai yra visose švietimo įstaigose. Vijokliai ir lianos želdinimui pasirenkami retai. Iš gautų rezultatų galime matyti, kad vaismedžiai ir vaiskrūmiai teritorijos želdinimui pasirenkami retai. Vaismedžių sodas švietimo įstaigai suteikia jaukumo, jame gali būti įrengta žaliąji klasė.

Taip pat pastebėta, kad kai kuriuose tirtuose objektuose yra persistengiama ir vienoje teritorijoje gausiai naudojami įvairūs želdynai ir kiti dekoratyviniai akcentai, tai menkina teritorijos estetinį ir meninį vaizdą (sp. foto, 23 pav.).

Teritorijos ribų želdiniai yra: gyvatvorė, medžiai ir krūmai, vertikalus apželdinimas (2 pav.).



2 pav. Teritorijos ribų želdinių apžvalga

Bild 2. Überblick der Territorialgrenzen der Grünanlagen

Gyvatvorė švietimo įstaigai yra reikalinga kaip užtvara nuo vėjo, dulkių, triukšmo, nes dauguma jų yra prie judrių ar mažiau judrių kelių. Gyvatvorėse daugiausia auginami tradiciniai augalai: blizgantysis kaulenis (*Cotoneaster lucidus* Schldl.), paprastasis ligustras (*Ligustrum vulgare* L.). Kai kur netinkamai parinkti augalai, nuolat juos karpant, neatlieka gyvatvorės funkcijos ir atimta galimybė augalui pražįsti, subrandinti vaisius – tai paprastosios alyvos (*Syringa vulgaris* L.), auksuotasis serbentas (*Ribes aureum* Pursh). Prie teritorijos ribos dažniausiai sodinami tradiciniai medžiai ir krūmai: blizgantysis kaulenis (*Cotoneaster lucidus* Schldl.), paprastoji karagana (*Caragana arborescens* Lam.), mažalapė liepa (*Tilia cordata* Mill.), didžialapė liepa (*Tilia platyphyllos* Scop.), uosialapis klevas (*Acer negundo* L.). Vijokliai apželdinimui naudojami retai (10 proc.). Viena švietimo įstaiga estetišku, tvarkingu teritorijos ribų apželdinimu gali būti pavyzdžiu daugumai teritorijų (sp. foto, 24 pav.).

Aptarimas

Atlikus tyrimą pastebėta, kad Šiaulių miesto švietimo įstaigose dažnai pasitaiko dygliuotasis šaltalankis (*Hippophae rhamnoides* L.), raukšlėtalapis erškėtis (*Rosa rugosa* Thunb.), amerikinis žilakrūmis (*Elaeagnus argentea* Pursh). Jie auginami gyvatvorėse, kurios žymi teritorijos ribas ir ne tik, iš dygiojo šaltalankio (*Hippophae rhamnoides* L.) pasodinta alėja. Šie augalai yra prižiūrimi ir neplinta, tai įrodo, kad kai kurių švietimo įstaigų teritorijos yra gerai prižiūrimos, nes susitvarkoma su sparčiais šaknų atžalomis plintančiais augalais. Vienos gimnazijos teritorijoje auga dygioji slyva (*Prunus spinosa* L.), išpuoselėtas, formuojamas medelis – tai Lietuvos raudonosios knygos augalas (sp. foto, 25 pav.).

Lankantis švietimo įstaigose ir atliekant tyrimą, buvo pastebėta, kad vaikai ir savaitgaliais mėgsta pabūti mokyklos teritorijoje, čia jie žaidžia krepšinį, futbolą, bendrauja su bendraamžiais. Vadinasi, vaikus traukia ši teritorija, jie naudojami mokyklose esančia sporto aikšte, stadionu, žaidimo įrenginiais. Todėl reikėtų puoselėti mokyklos žaliąsias erdves, nes jos sukuria ramesnę aplinką, vysto žmogaus charakterio gerąsias savybes, o tai labai aktualu, kai dar formuojasi vaiko

pasaulėžiūra. Taip pat reikia palikti galimybę ir to mikrorajono gyventojams pasinaudoti švietimo įstaigų teritorija. Švietimo įstaigų teritorijoje mėgsta lankytis jaunos mamos su vaikais, tačiau vaikų darželio teritorija vakarui ir savaitgaliui dažnai yra užrakinama, kad apsisaugotų nuo įrenginių laužymo, šunų vedžiojimo, tačiau dėl to kenčia šio rajono gyventojai, kurie norėtų ramiai praleisti laiką saugioje aplinkoje.

Žaliosios erdvės švietimo įstaigose gali įkvėpti, vienyti, suteikti energijos, jose malonu pasivaikščioti, pabėgioti ir su draugais praleisti laiką. Švietimo įstaigose reikia aplinkos, kurią žmonės mėgtų, kuri būtų rami ir klestinti, graži ir gyvybinga – individuali aplinka, kuri trauktų mokinius, pedagogus. Norint to pasiekti, švietimo įstaigų erdvių kūrimas turi būti orientuotas į ikimokyklinukus, mokinius, pedagogus.

Medžių sodinimas aplink automobilių aikšteles, ir mokyklų žaidimo aikšteles turi teigiamą poveikį aplinkai, architektūrai – sušvelninamos kampuotos erdvės, taip sumažinama tarša, skatinama gamtos priežiūra.

Žmonės neigiamai nuteikia betonas, asfaltas ir kieti pastatų paviršiai. Žalumos trūkumas mieste sukelia žmonėms depresiją, jie nori palikti miestus. Atviros žalios erdvės, želdiniai veikia raminamai, sukuria pavėsį vasarą, malšina miesto triukšmą. Želdinimas tampa labai svarbus mieste. Todėl Kraštovaizdžio architektūros specialistai, išmoningai naudodamiesi žiniomis, mieste gali sukurti daug jaukių individualių žaliųjų erdvių, kuriose visos socialinės grupės jausis gerai ir saugiai, tai aktualu ir švietimo įstaigoms.

Išvados

1. Kai kuriose švietimo įstaigose matome želdinių priežiūros stoką: neskoningai tvarkomi, per didelė želdinių gausa, netinkamai parinkta vieta augalams.
2. Vaismedžiai ir vaiskrūmiai teritorijos želdinimui pasirenkami retai.
3. Vijokliai ir lianos retai naudojami vertikaliai želdinimui, nors yra pigus ir efektyvus želdinimo būdas.
4. Kai kurios švietimo įstaigos yra prie intensyvaus eismo kelių, todėl dėl vaikų saugumo ir higienos ten reikėtų puoselėti gyvatvores.

Literatūra

1. 2007–2016 metų Šiaulių miesto strateginis plėtros planas, 2005. Vilnius. Ekonominių tyrimų centras.
2. Jaunųjų mokslininkų darbai. Šiauliai, 2009
3. Klimavičienė D., Prakapaitė G. Želdiniai. Vaikystė: GEG, Nr. 4. Vilnius, 2005. P. 20–21
4. Klimavičienė D., Prakapaitė G., Kokia aplinka – tokie ir mes. Vaikystė: GEG. Nr. 3. Vilnius, 2005. P. 26–27
5. Prieiga per internetą: http://www.siauliai.lt/siauliai/miestas/strateginis/spp_%20svarstymui.pdf [žiūrėta 2009-10-09]

Grünfläche Der Bildungsanstalten Der Stadt Siauliai

Zusammenfassung

Wegen der großen Konkurrenz unter den Schulen und damit die Schulen für die Schüler mehr anziehend würden, muss man unbedingt ihre Territorien pflegen.

Im Jahre 2003 wurde von dem Bildungsministerium das Programm über die dezentralisierte Bildung an die Bildungsanstalten veröffentlicht, nach dem die Bildungsanstalten Möglichkeit haben, selbständig Territorien, Anlagen zu pflegen, sie sich für ihr Bildungssystem anzuwenden.

Das Ziel dieser Arbeit ist die Analyse der Grünfläche an den Bildungsanstalten Stadt Siauliai, mit dem Ziel die Territorien der Anstalten zu optimieren.

Für die Analyse wurden alle Bildungsanstalten der Stadt Siauliai ausgewählt und ihre Grünanlagen analysiert. Daraus kann man die Folgerung ziehen, dass die Grünanlagen und die Grünfläche mangelhaft gepflegt werden: sie

werden geschmacklos gepflegt, die Vielfalt der Pflanzen ist zu groß, der Ort für die Pflanzen ist nicht immer richtig gewählt, es gibt zu wenig die vertikale Bewachsung .

Die Grünanlagen spielen eine große Rolle. Sie wirken inspirierend, einigend, begeisternd. Da kann man spaziergehen, laufen und mit Freunden Freizeit verbringen. Um das zu erreichen sollte sich das Schaffen der Grünanlagen auf die Kinder in den Kindergärten, die Schüler, Pädagogen orientieren.